



คู่มือ

การบริหารงานวิจัยและ  
งานสร้างสรรค์

คณะพยาบาลศาสตร์

มหาวิทยาลัยราชภัฏนครปฐม

ปีการศึกษา 2556 – 2558

## คำนำ

คู่มือการบริหารงานวิจัยและงานสร้างสรรค์ของคณะพยาบาลศาสตร์ ได้จัดทำขึ้นเพื่อให้คณาจารย์ คณะพยาบาลศาสตร์ได้ใช้เป็นคู่มือในการทำวิจัยและงานสร้างสรรค์ของคณะ ในคู่มือนี้ประกอบด้วยแผน ยุทธศาสตร์ กลไกการบริหารงานวิจัย ฯ ระบบและกลไกการบริหารงาน ซึ่งประกอบด้วย ระบบและกลไกการ พัฒนางานวิจัย ฯ ประกอบด้วย การพัฒนาศักยภาพนักวิจัย การสนับสนุนพันธกิจด้านการวิจัย ระบบการสร้าง ขวัญและกำลังใจนักวิจัย และการติดตามประเมินผล และระบบและกลไกการจัดการความรู้จากงานวิจัย ฯ ซึ่ง ประกอบด้วยระบบและกลไกการเผยแพร่ผลงานวิจัย การสังเคราะห์ความรู้จากงานวิจัย การเผยแพร่ ประชาสัมพันธ์ การนำผลงานวิจัยไปใช้ประโยชน์ และระบบและกลไกการคุ้มครองสิทธิ เป็นต้น นอกจากนี้จะมีจรรยาบรรณของนักวิจัย ซึ่งเป็นสิ่งสำคัญ

คณะพยาบาลศาสตร์หวังว่าเอกสารนี้จะเป็นประโยชน์ต่อคณาจารย์และเจ้าหน้าที่ที่ต้องการเรียนรู้ เกี่ยวกับการบริหารงานวิจัยและงานสร้างสรรค์

อ.ดร.ธีรนนท์ วรรณศิริ

รองคณบดีฝ่ายวิจัย

## สารบัญ

คำนำ

สารบัญ

ส่วนที่ 1 ส่วนนำ.....	1
หลักการและเหตุผล.....	1
แผนยุทธศาสตร์คณะพยาบาลศาสตร์ พ.ศ. 2557-2561.....	2
ส่วนที่ 2 ระบบบริหารงานวิจัยและงานสร้างสรรค์.....	9
ระบบและกลไกการพัฒนางานวิจัยและงานสร้างสรรค์.....	10
ระบบและกลไกการจัดการความรู้จากงานวิจัยหรืองานสร้างสรรค์.....	22
ส่วนที่ 3 จรรยาบรรณนักวิจัย.....	26
ภาคผนวก.....	31
การจดลิขสิทธิ์งานเขียน/ งานวิจัย/ งานวิชาการ.....	32

## ส่วนที่ 1

### ส่วนนำ

#### หลักการและเหตุผล

คณะพยาบาลศาสตร์ มหาวิทยาลัยราชภัฏนครปฐมมีพันธกิจด้านการวิจัย ได้แก่ ผลงานวิชาการ นวัตกรรมและงานสร้างสรรค์ที่มีความสำคัญในการพัฒนาการศึกษา การพัฒนาวิชาชีพพยาบาล การพัฒนาองค์กรและการพัฒนาท้องถิ่น และต้องมีพันธกิจการวิจัยเป็นส่วนหนึ่งของสถาบัน ดังนั้นจึงต้องมีระบบและกลไกควบคุมให้สามารถดำเนินการในพันธกิจด้านนี้อย่างมีประสิทธิภาพและคุณภาพ เพื่อให้ได้ผลงานวิจัยและงานสร้างสรรค์ที่เกิดประโยชน์ การวิจัยจะประสบความสำเร็จและเกิดประโยชน์จำเป็นต้องมีส่วนประกอบที่สำคัญ 3 ประการ คือ 1. มีแผนการวิจัยมีระบบและกลไกตลอดจนมีการสนับสนุนทรัพยากรให้สามารถดำเนินการได้ตามแผน 2. คณาจารย์มีส่วนร่วมในการวิจัยอย่างเข้มแข็งโดยบูรณาการงานวิจัยกับการจัดการเรียนการสอนและพันธกิจด้านอื่นๆ ของสถาบัน 3. ผลงานวิจัยมีคุณภาพมีประโยชน์สนองยุทธศาสตร์ของชาติ และมีการเผยแพร่อย่างกว้างขวาง

การจัดทำคู่มือเล่มนี้ได้จัดทำภายใต้กรอบของ

1. กรอบแผนอุดมศึกษาระยะยาว 15 ปี ฉบับที่ 2 (พ.ศ.2551 - 2565) สำนักงานคณะกรรมการอุดมศึกษา
2. นโยบายและยุทธศาสตร์การวิจัยของชาติ (พ.ศ.2551 - 2554) สำนักงานคณะกรรมการวิจัยแห่งชาติ
3. นโยบายและยุทธศาสตร์การวิจัยของมหาวิทยาลัยราชภัฏนครปฐม
4. แนวทางปฏิบัติจรรยาบรรณนักวิจัย

**แผนยุทธศาสตร์คณะพยาบาลศาสตร์ พ.ศ. 2557-2561**  
(จัดทำ พ.ศ. 2556)

### ความเป็นมา

มหาวิทยาลัยราชภัฏนครปฐม เริ่มก่อตั้งเมื่อปี พ.ศ.2479 จากโรงเรียนสตรีฝึกหัดครูนครปฐม ปี พ.ศ.2511 ยกระดับเป็นโรงเรียนฝึกหัดครูนครปฐม ปี พ.ศ.2518 เป็นวิทยาลัยครูนครปฐม พ.ศ.2535 เป็นสถาบันราชภัฏนครปฐม และปี พ.ศ.2547 เป็นมหาวิทยาลัยราชภัฏนครปฐมตามลำดับ มหาวิทยาลัยราชภัฏนครปฐมมีปรัชญาที่สำคัญคือ เป็นสถาบันอุดมศึกษาเพื่อการพัฒนาท้องถิ่นและสังคมไทย และเป็นแหล่งความรู้ของประชาชน มุ่งจัดการศึกษาเพื่อพัฒนาคนให้สมบูรณ์ มีคุณค่าด้านการจัดการภูมิปัญญาและเทคโนโลยีที่เหมาะสม และมุ่งสร้างความรู้เพื่อท้องถิ่นและปวงชน โดยมีพันธกิจ 4 ประการดังนี้

1. จัดการศึกษาและสร้างโอกาสทางการศึกษาแก่ประชาชน
2. ผลิตผลงานวิจัยทั้งระดับพื้นฐานและประยุกต์เพื่อนำไปสู่การพัฒนาองค์ความรู้ และการแก้ไขปัญหาในระดับท้องถิ่นและประเทศ

3. ให้บริการวิชาการที่สอดคล้องกับความต้องการของสังคม สร้างความเข้มแข็งของชุมชนและภูมิปัญญาท้องถิ่น

4. ทำนุบำรุงศิลปวัฒนธรรมและภูมิปัญญาท้องถิ่นเพื่อรักษาความเป็นเอกลักษณ์ของท้องถิ่น

สืบเนื่องจากการปฏิรูประบบสุขภาพและการเติบโตของธุรกิจบริการสุขภาพอย่างรวดเร็วของประเทศไทย ทำให้ความต้องการบุคลากรด้านสุขภาพเพิ่มมากขึ้น เป็นผลให้เกิดความขาดแคลนบุคลากรในหลายสาขาวิชา เช่น พยาบาล แพทย์ นักอาชีวอนามัย เป็นต้น ด้วยความตระหนักถึงความขาดแคลนบุคลากรด้านสุขภาพของจังหวัดนครปฐม จังหวัดใกล้เคียง ตลอดจนระดับประเทศสภามหาวิทยาลัยราชภัฏนครปฐม ในการประชุม ครั้งที่ 9/2549 เมื่อวันที่ 29 เดือน กรกฎาคม พ.ศ. 2549 ได้มีมติเห็นชอบให้มหาวิทยาลัยราชภัฏนครปฐมผลิตบัณฑิตสาขาสุขภาพ และให้มีองค์กรรองรับการผลิตบุคลากรในสาขานี้ มหาวิทยาลัยฯ จึงได้กำหนดจัดตั้งคณะพยาบาลศาสตร์ และประกาศเป็นส่วนงานภายใน มีฐานะเทียบเท่าคณะวิชาของมหาวิทยาลัยราชภัฏนครปฐมตั้งแต่วันที่ 8 มีนาคม 2552

### ปรัชญา (Philosophy)

“พัฒนาศาสตร์ ศิลป์ จิตอาสา ให้คุณค่าจรรยาบรรณ”

### วิสัยทัศน์ (Vision)

“เป็นสถาบันการศึกษาที่มีคุณภาพตามมาตรฐานสากล  
มุ่งพัฒนาการพยาบาลฉุกเฉินเป็นที่ยอมรับทางสังคม”

## พันธกิจ (Mission)

ตามพระราชบัญญัติมหาวิทยาลัยราชภัฏ พ.ศ. 2547 ระบุไว้ใน มาตรา 7 “ให้มหาวิทยาลัยเป็นสถาบันอุดมศึกษาเพื่อการพัฒนาท้องถิ่นที่เสริมสร้างพลังปัญญาของแผ่นดิน ฟื้นฟูพลังการเรียนรู้ เชิดชูภูมิปัญญาของท้องถิ่น สร้างสรรค์ศิลปวิทยา เพื่อความเจริญก้าวหน้าอย่างมั่นคงและยั่งยืนของ ปวงชน มีส่วนร่วมในการจัดการ การบำรุงรักษา การใช้ประโยชน์จากทรัพยากรธรรมชาติและสิ่งแวดล้อมอย่างสมดุลและยั่งยืน โดยมีวัตถุประสงค์ให้การศึกษา ส่งเสริมวิชาการและวิชาชีพชั้นสูง ทำการสอน วิจัย ให้บริการทางวิชาการแก่สังคม ปรับปรุง ถ่ายทอด และพัฒนาเทคโนโลยี ทำนุบำรุงศิลปและวัฒนธรรม ผลิตครูและส่งเสริมวิทยฐานะครู”

จึงกำหนดพันธกิจของคณะพยาบาลศาสตร์ไว้เป็น 5 ประการ คือ

1. ผลิตบัณฑิตที่มีคุณภาพคู่คุณธรรมตามมาตรฐานวิชาชีพ สร้างทักษะการพยาบาลฉุกเฉินและขยายโอกาสทางการศึกษา
2. ผลิตงานวิจัยนำไปสู่การพัฒนาองค์ความรู้ด้านการพยาบาลและแก้ไขปัญหาสุขภาพท้องถิ่น และประเทศ
3. บริการวิชาการที่สอดคล้องกับความต้องการของชุมชน และสร้างความเข้มแข็งด้านสุขภาพชุมชน
4. ทำนุบำรุงศิลปวัฒนธรรมและภูมิปัญญาท้องถิ่น เพื่อรักษาความเป็นเอกลักษณ์ท้องถิ่นและชุมชนอย่างต่อเนื่อง
5. พัฒนาระบบการบริหารจัดการที่มีประสิทธิภาพและประสิทธิผล

## เอกลักษณ์และอัตลักษณ์

**เอกลักษณ์ :** พัฒนาสู่ความเชี่ยวชาญด้านการพยาบาลฉุกเฉิน

**อัตลักษณ์ :** จิตอาสา ศรัทธาจรรยาบรรณ มุ่งมั่นพัฒนาทักษะ

## ค่านิยมหลัก “NURSE”

### N = Network and Communication

การสร้างเครือข่ายการทำงานและการสื่อสารหลายรูปแบบ หมายถึง การทำงานแบบประสานความร่วมมือ แลกเปลี่ยนเรียนรู้ และมุ่งพัฒนาไปสู่องค์กรแห่งการเรียนรู้เต็มรูปแบบ

### U = Unity

การประสานสามัคคี หมายถึง การทำงานด้วยความเคารพในความคิดเห็นของเพื่อนร่วมงานช่วยเหลือเกื้อกูลกันโดยไม่แบ่งฝักฝ่าย และเสียสละเพื่อประโยชน์สุขส่วนรวม

### R = Responsibility

การทำงานความรับผิดชอบ หมายถึง การยึดมั่นในคุณธรรม จริยธรรม รักษาคุณภาพและมาตรฐาน โปร่งใสและตรวจสอบได้

**S = Service**

การบริการ หมายถึง การให้บริการด้วยใจและมีคุณภาพ

**E = Excellent**

ความเป็นเลิศ หมายถึง การมุ่งพัฒนาอย่างต่อเนื่อง มุ่งสู่ความเป็นเลิศ

**แผนยุทธศาสตร์คณะพยาบาลศาสตร์ พ.ศ.๒๕๕๖ – ๒๕๖๑**

จากแนวโน้ม ความท้าทาย และแผนพัฒนาฉบับต่าง ๆ การวิเคราะห์สภาพแวดล้อม ความต้องการของผู้มีส่วนได้ส่วนเสีย นโยบายสภามหาวิทยาลัย แผนยุทธศาสตร์มหาวิทยาลัย และการประชุมเชิงปฏิบัติการจัดทำแผนยุทธศาสตร์คณะพยาบาลศาสตร์ สรุปวิสัยทัศน์ ประเด็นยุทธศาสตร์ เป้าประสงค์ ตัวชี้วัดเป้าประสงค์ และกลยุทธ์ได้ดังต่อไปนี้

**วิสัยทัศน์** “เป็นสถาบันการศึกษาที่มีคุณภาพตามมาตรฐานสากล  
(Vision) มุ่งพัฒนาการพยาบาลฉุกเฉินเป็นที่ยอมรับทางสังคม”

**ประเด็นยุทธศาสตร์ (Strategy Issues)**

1. เพิ่มจำนวนบัณฑิต และยกระดับคุณภาพบัณฑิตให้มีศักยภาพพร้อมทำงานในประชาคมอาเซียน
2. วิจัยและบริการวิชาการด้านสุขภาพที่ตอบสนองการเปลี่ยนแปลงของท้องถิ่น
3. สืบสานศิลปวัฒนธรรมไทย วิชาชีพ และแก่อุบัติภัยสิ่งแวดล้อม
4. มุ่งสู่องค์กรแห่งการเรียนรู้ที่บริหารจัดการด้วยหลักธรรมาภิบาล

**เป้าประสงค์ (Goals)**

1. บัณฑิตมีคุณภาพตามเกณฑ์มาตรฐานสากลและตามอัตลักษณ์ที่กำหนด
2. จำนวนบัณฑิตเพิ่มขึ้น
3. ประชาชนในท้องถิ่นรู้เท่าทันการเปลี่ยนแปลงด้านสุขภาพสามารถจัดการตนเองเพื่อให้มีคุณภาพชีวิตที่ดี
4. นักศึกษาและประชาชนตระหนักถึงคุณค่าศิลปวัฒนธรรมไทย วิชาชีพและสิ่งแวดล้อม
5. คณะพยาบาลศาสตร์เป็นองค์กรเรียนรู้บริหารจัดการด้วยหลักธรรมาภิบาล

## ส่วนที่ 2

### ระบบบริหารงานวิจัยและงานสร้างสรรค์

คณะพยาบาลศาสตร์มีระบบและกลไกการพัฒนางานวิจัยหรืองานสร้างสรรค์โดยมีคณบดี และรองคณบดีฝ่ายงานวิจัยและบริการวิชาการเป็นผู้ประสานควบคุมกำกับดูแล การติดตามประเมินผลให้เป็นไปตามนโยบายและสอดคล้องกับยุทธศาสตร์วิจัยของมหาวิทยาลัยราชภัฏนครปฐมและกรรมการกองทุนวิจัยของมหาวิทยาลัย ระบบบริหารงานวิจัยและงานสร้างสรรค์ประกอบด้วย

#### ระบบและกลไกการพัฒนางานวิจัยหรืองานสร้างสรรค์ ได้แก่

1. ระบบและกลไกการบริหารงานวิจัย
2. การพัฒนาศักยภาพด้านการวิจัยหรืองานสร้างสรรค์
3. การสนับสนุนพันธกิจด้านการวิจัยหรืองานสร้างสรรค์ตามอัตลักษณ์ของคณะ
4. ระบบสร้างขวัญและกำลังใจ
5. การติดตามการประเมินผล
6. การบูรณาการงานวิจัยกับการเรียนการสอน
7. การนำผลการประเมินไปปรับปรุงการสนับสนุนพันธกิจการวิจัยฯ
8. ระบบและกลไกเพื่อช่วยในการคุ้มครองสิทธิงานวิจัยหรืองานสร้างสรรค์
9. ระบบไกการสนับสนุนการผลิตงานวิจัยและงานสร้างสรรค์บนพื้นฐานภูมิปัญญาท้องถิ่นเพื่อ

ตอบสนองความต้องการของท้องถิ่นและสังคม

#### ระบบและกลไกการจัดการความรู้จากงานวิจัยหรืองานสร้างสรรค์ ได้แก่

1. ระบบและกลไกสนับสนุนการเผยแพร่งานวิจัยหรืองานสร้างสรรค์
2. ระบบและกลไกรวบรวมคัดสรร วิเคราะห์และสังเคราะห์ความรู้จากงานวิจัยหรืองานสร้างสรรค์
3. เผยแพร่ประชาสัมพันธ์และเผยแพร่องค์ความรู้จากงานวิจัย
4. การนำผลการวิจัยไปใช้ให้เกิดประโยชน์



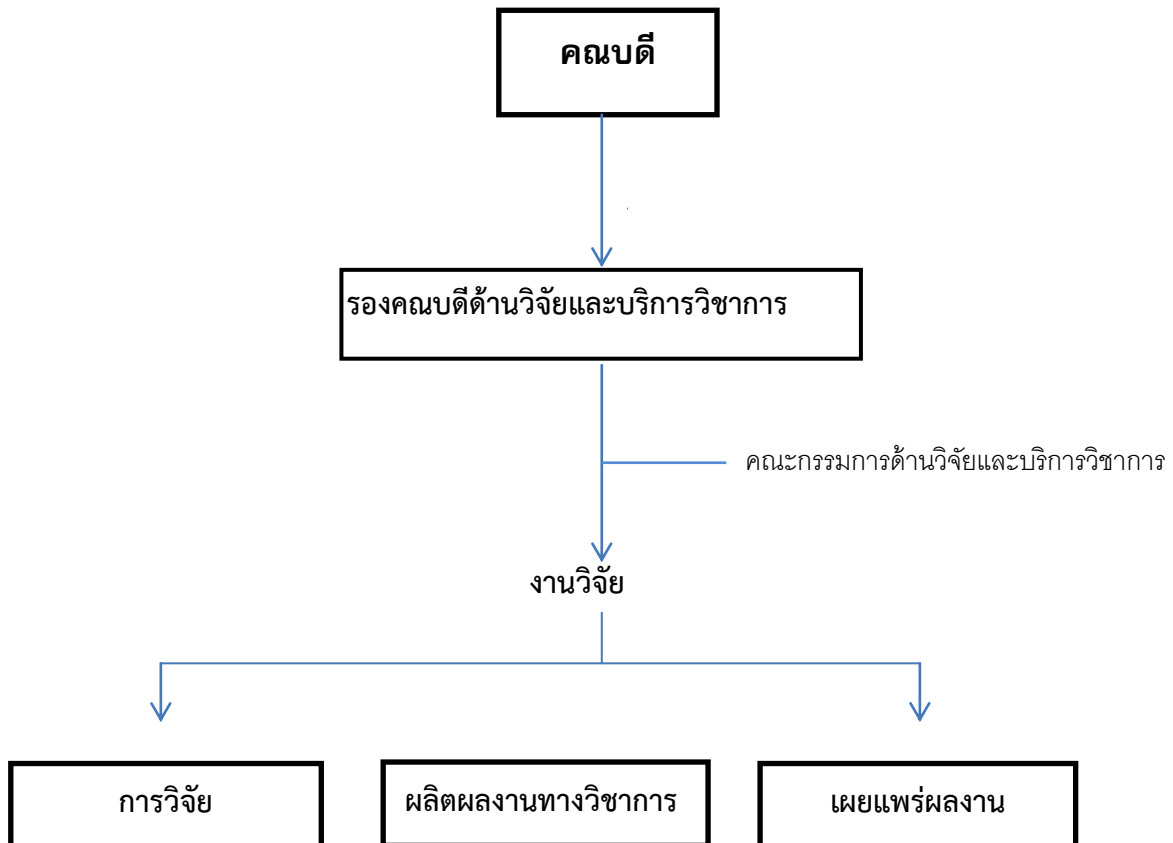
## ระบบและกลไกการพัฒนางานวิจัยและงานสร้างสรรค์

### 1. ระบบและกลไกการบริหารงานวิจัย

คณะพยาบาลศาสตร์ มีระบบบริหารงานวิจัยและงานสร้างสรรค์เพื่อให้บรรลุเป้าหมายตามภารกิจและแผนยุทธศาสตร์ของคณะพยาบาลศาสตร์ และสอดคล้องกับยุทธศาสตร์การวิจัยแห่งชาติ โดยมีการจัดระบบเพื่อส่งเสริมความร่วมมือระหว่างนักวิจัยกับองค์กรภายในและภายนอกทั้งภาครัฐ เอกชนและภาคอุตสาหกรรม โดยมีขั้นตอนดังต่อไปนี้

### โครงสร้างการบริหารงานวิจัยและงานสร้างสรรค์

โครงสร้างฝ่ายวิจัยของคณะพยาบาลศาสตร์ โดยมีคณะบดีเป็นผู้บริหาร และมีกรรมการงานวิจัยและบริการวิชาการ โดยมีรองคณะบดีฝ่ายการวิจัย ฯ เป็นประธาน และมีการดำเนินงาน ดังได้อะแกรม ดังนี้



### งานด้านการวิจัย

มีหน้าที่ในการแสวงหาแหล่งทุนวิจัยทั้งภายในและภายนอกหน่วยงาน ประสานงานกับแหล่งทุนต่าง ๆ เพื่อประชาสัมพันธ์ให้กับคณาจารย์และบุคลากรที่สนใจในการขอรับการสนับสนุนในการทำวิจัยเพื่อพัฒนาองค์ความรู้ใหม่ และการวิจัยเพื่อท้องถิ่น ตลอดจนติดตามความก้าวหน้าในการทำงานวิจัย การอำนวยความสะดวกทั้งในเชิงวัสดุ อุปกรณ์ สถานที่ นอกจากนี้ยังมีหน้าที่ในการส่งเสริมการพัฒนาอาจารย์ที่มีความรู้และศักยภาพด้านการวิจัย ด้านจรรยาบรรณนักวิจัย การคุ้มครองสิทธิงานวิจัยหรืองานสร้างสรรค์ที่นำไปใช้ประโยชน์ รวมไปถึงการยกย่องให้รางวัลนักวิจัยที่มีผลงานดีเด่นของคณะพยาบาล

### งานผลิตผลงานวิชาการ

มีหน้าที่ส่งเสริม สนับสนุนและกระตุ้นให้อาจารย์ผลิตผลงานทางวิชาการ เช่น ตำรา บทความทางวิชาการ เป็นต้น

### งานเผยแพร่ผลงานวิจัย

มีหน้าที่รวบรวมคัดสรร วิเคราะห์ สังเคราะห์ผลงานวิชาการ และงานวิจัยของอาจารย์และนักวิจัย เพื่อตีพิมพ์ เผยแพร่ ตลอดจนแสวงหาเวทีหรือช่องทางในการเผยแพร่ผลงานทางวิชาการและงานวิจัย มีการสนับสนุนให้อาจารย์และนักวิจัยมีการเผยแพร่ผลงานวิจัยหรืองานสร้างสรรค์ในการประชุมวิชาการ หรือการตีพิมพ์ในวารสารระดับชาติหรือนานาชาติ โดยการสนับสนุนงบประมาณในกรณีนำเสนอผลงานวิชาการในประเทศ และผ่านกองทุนวิจัยของมหาวิทยาลัยในกรณีนำเสนอผลงานวิชาการ ณ ต่างประเทศ

### ขั้นตอนการทำงานของฝ่ายวิจัย

**ขั้นตอนที่ 1** คณะพยาบาลศาสตร์จัดการพิจารณาแต่งตั้งคณะกรรมการงานวิจัยและงานสร้างสรรค์

**ขั้นตอนที่ 2** คณะกรรมการงานวิจัยและงานสร้างสรรค์ ร่วมกันพิจารณาหัวข้องานวิจัยเป็นโจทย์วิจัยที่ตรงต่อความต้องการของแหล่งทุนทั้งภายในและภายนอก พร้อมจัดเตรียมโครงร่างงานวิจัย ดำเนินการแจ้งผู้วิจัย

**ขั้นตอนที่ 3** นักวิจัยดำเนินการจัดทำโครงร่างงานวิจัยตามรูปแบบที่คณะและสถาบันวิจัยและพัฒนา กำหนดเสนอต่อคณะกรรมการงานวิจัยและงานสร้างสรรค์

**ขั้นตอนที่ 4** คณะกรรมการงานวิจัยและงานสร้างสรรค์ พิจารณาโครงร่างงานวิจัยและนำเสนอต่อแหล่งทุนทั้งภายใน ภายนอก เช่น สถาบันวิจัยและพัฒนา สกว. วช. สสส. และหน่วยงานต่างๆ ในท้องถิ่นทั้งภาครัฐและภาคเอกชน

**ขั้นตอนที่ 5** เข้าสู่กระบวนการของการพิจารณาทุนจากแหล่งทุนทั้งภายใน ภายนอก เช่น สถาบันวิจัยและพัฒนา สกว. วช. สสส. และหน่วยงานต่างๆ ในท้องถิ่นทั้งภาครัฐและภาคเอกชน

**ขั้นตอนที่ 6** คณะกรรมการงานวิจัยและงานสร้างสรรค์ แจ้งให้ผู้วิจัยที่ได้รับทุนอุดหนุนการวิจัยทราบและดำเนินการ

งานฝ่ายวิจัยมีขั้นตอนต่างๆ ดังนี้

ผังขั้นตอนการทำงาน

คณบดีและคณะกรรมการบริหารของคณะ

รองคณบดีด้านวิจัย

คณบดี

เริ่มต้น



คณะกำหนดยุทธศาสตร์และทำแผนงานการผลิต  
ผลงานวิจัยและวิชาการ

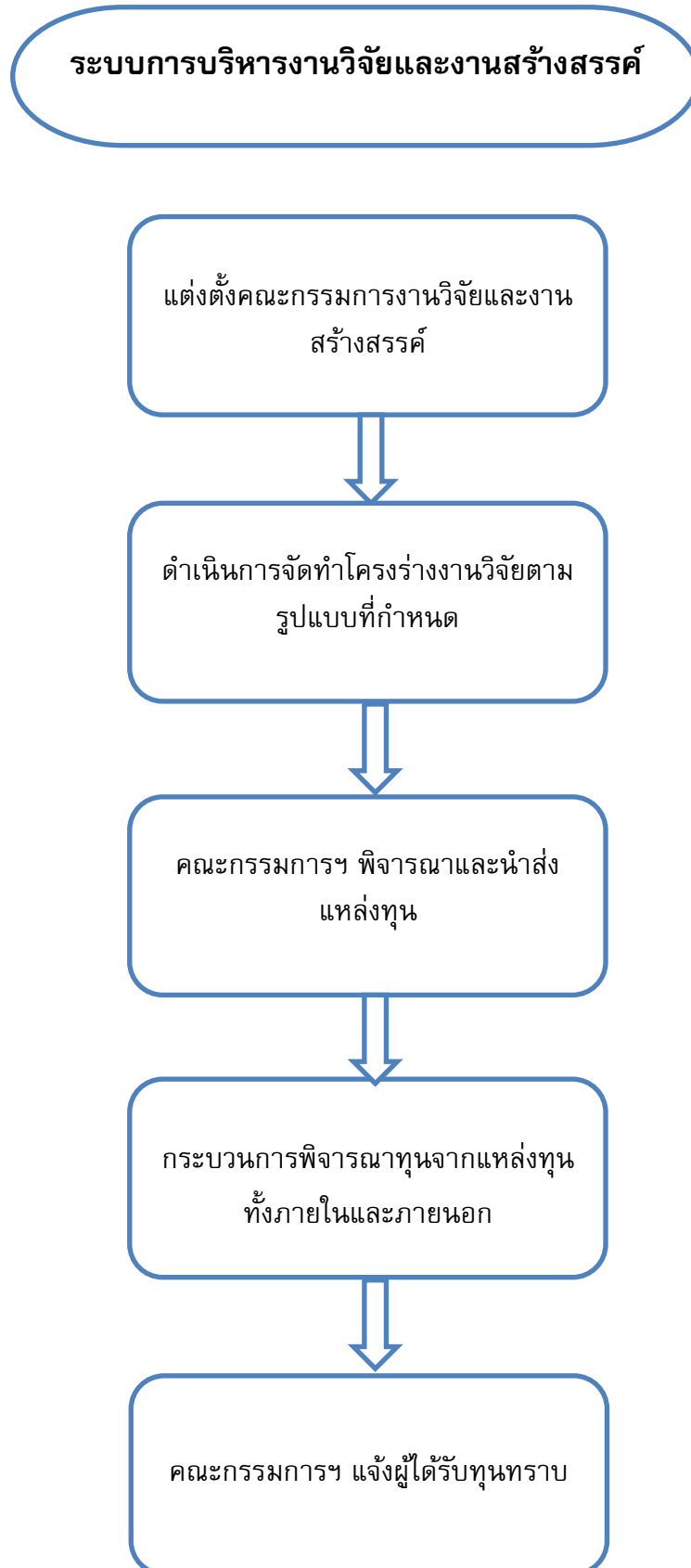


จัดทำแผนปฏิบัติการงานวิจัย



พิจารณาอนุมัติ  
แผนงานวิจัย

## แผนภาพที่ 1 ขั้นตอนการทำงานในการ



## 2. การพัฒนาศักยภาพนักวิจัย

คณะพยาบาลศาสตร์พัฒนาศักยภาพนักวิจัยโดย

1. คณะกรรมการงานวิจัยสำรวจความต้องการพัฒนาตนเองด้านวิจัยของอาจารย์ในคณะ
2. จัดทำแผนปฏิบัติการประจำปีเพื่ออบรมให้ความรู้แก่อาจารย์
3. จัดประชุมหรืออบรมเชิงปฏิบัติการให้ความรู้ หรือเพิ่มพูนศักยภาพอาจารย์
4. จัดพิมพ์เอกสารเกี่ยวกับจรรยาบรรณของนักวิจัยหรือให้อาจารย์ได้รับการอบรมจรรยาบรรณแก่นักวิจัยหรืออาจารย์
5. ส่งเสริมให้อาจารย์ได้รับการอบรมในหลักสูตรการวิจัยด้านต่างๆ ทั้งในและนอกสถาบัน
6. สร้างแรงจูงใจให้นักวิจัยโดยการแจ้งประกาศการให้ทุนวิจัยของสถาบันวิจัย การเผยแพร่ผลงานวิจัยในระดับชาติและนานาชาติและการให้ผลงานวิจัยเป็นภาระงานของอาจารย์
7. สนับสนุนอาจารย์รุ่นใหม่ส่งโครงร่างวิจัยกลุ่มวิจัยสู่ความเป็นเลิศเพราะให้มีผู้ทรงคุณวุฒิในเรื่องที่เสนอ

## 3. การสนับสนุนพันธกิจด้านการวิจัยหรืองานสร้างสรรค์ตามอัตลักษณ์ของสถาบัน

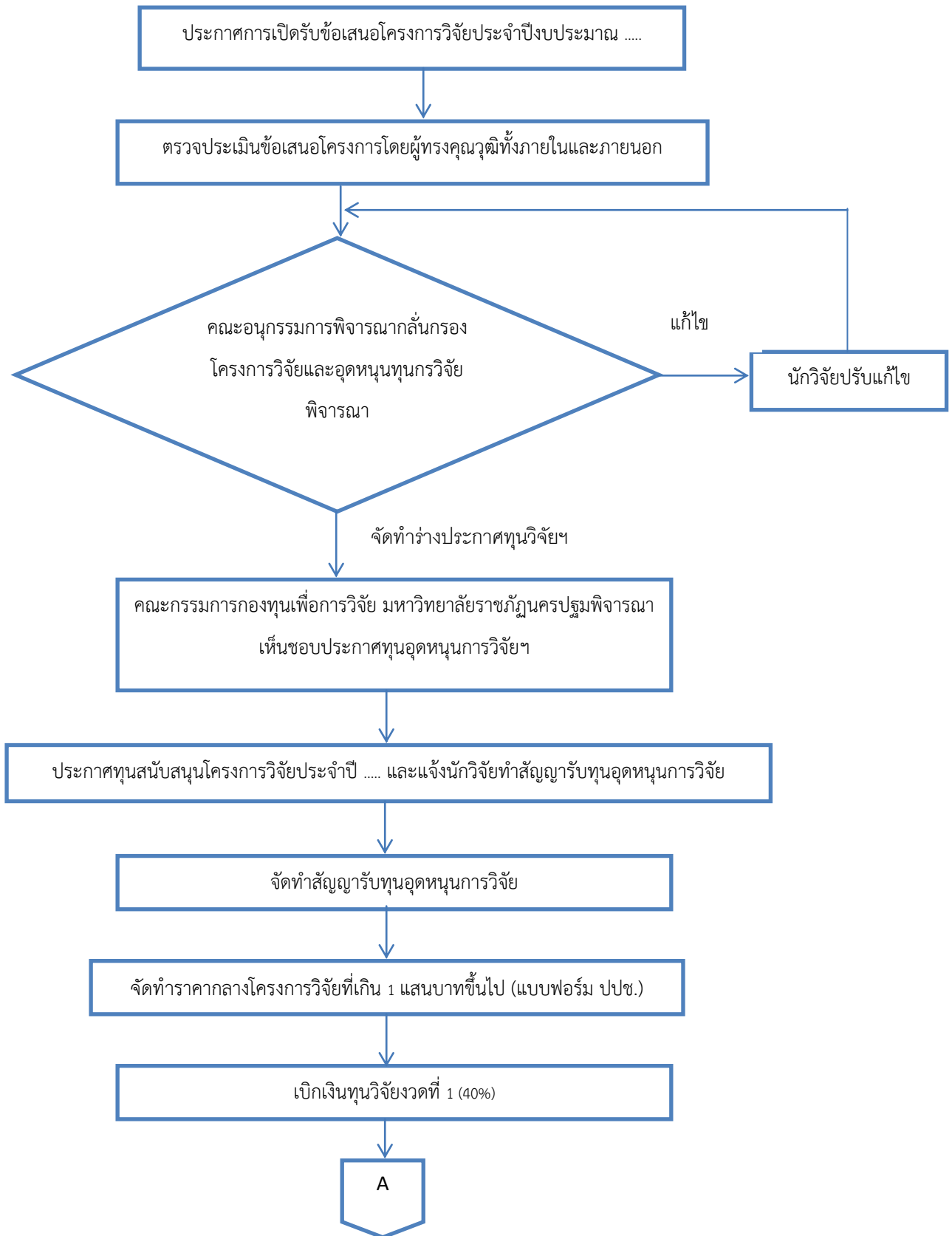
มหาวิทยาลัยจัดหาทรัพยากรหรือจัดหาแหล่งทรัพยากรอย่างเพียงพอ ได้แก่ งบประมาณสนับสนุนการวิจัย แหล่งค้นคว้าทางวิชาการ และระบบสารสนเทศเพื่อสนับสนุนการวิจัย

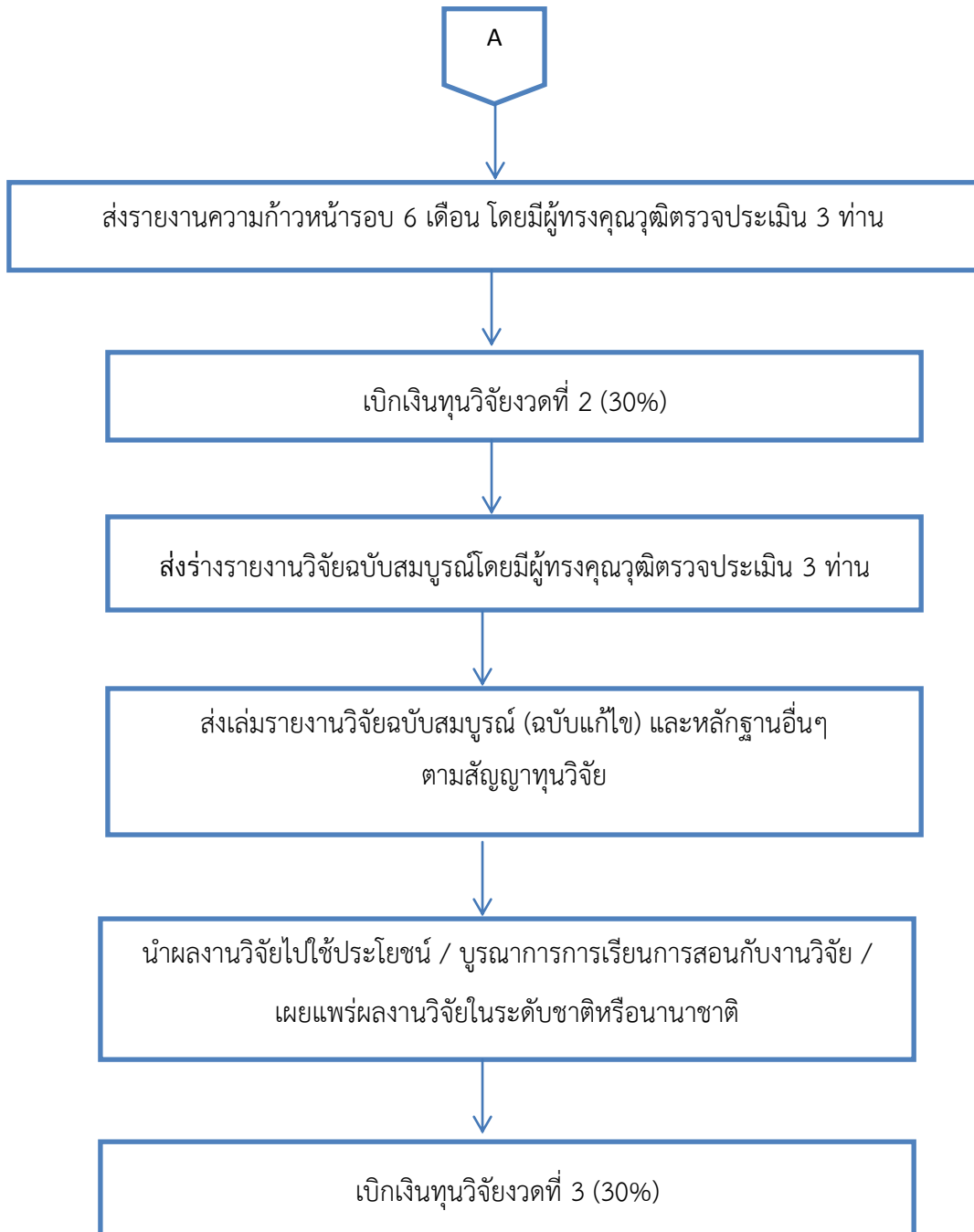
### ด้านงบประมาณ

ทุนวิจัยมีทั้งงบประมาณแผ่นดินและรายได้ ดังนี้

1. งบประมาณการวิจัยทั้งงบประมาณแผ่นดินและเงินรายได้ทุนงบประมาณประมาณแผ่นดินได้แก่
  - 1.1 งบประมาณแผ่นดินเพื่อส่งให้สำนักงานคณะกรรมการการวิจัยแห่งชาติ (วช.) พิจารณาสับสนุนหลักเกณฑ์ในคู่มือปฐมนิเทศนักวิจัยของมหาวิทยาลัย
  - 1.2 งบประมาณแผ่นดินเพื่อส่งให้สำนักงานคณะกรรมการอุดมศึกษา (สกอ.) พิจารณาสับสนุน
2. งบประมาณรายได้
  - 2.1 กลุ่มวิจัยสู่ความเป็นเลิศ
  - 2.2 โครงการวิจัยสถาบันบูรณาการงานวิจัยกับงานประจำ R to R
  - 2.3 โครงการวิจัยบูรณาการนักศึกษาและอาจารย์เพื่อการพัฒนาท้องถิ่นและความเป็นเลิศทางวิชาการ
  - 2.4 โครงการวิจัยท้องถิ่นภายใต้โครงการนครปฐม : นครแห่งความผาสุกทุกชุมชนท้องถิ่น

## ขั้นตอนการดำเนินงานโครงการวิจัย ประจำปีงบประมาณ





### ด้านห้องปฏิบัติการ

มหาวิทยาลัยราชภัฏนครปฐม โดยสถาบันวิจัยและพัฒนาส่งเสริมให้คณะตั้งหน่วยงานวิจัยหรือกลุ่มวิจัยหรือศูนย์วิจัยเพื่อเป็นแหล่งสำหรับการวิจัย โดยมีหลักเกณฑ์การจัดตั้งห้องปฏิบัติการ (ภาคผนวก)

### ด้านแหล่งค้นคว้าทางวิชาการ

มหาวิทยาลัยได้สนับสนุนแหล่งค้นคว้าทางวิชาการ ได้แก่

1. มีห้องสมุดซึ่งมีเอกสารและวารสารด้านวิทยาศาสตร์สุขภาพทุกสาขา
2. มีฐานข้อมูลสำหรับค้นคว้า ได้แก่ EBSCO
3. สถาบันวิจัยและพัฒนาได้จัดประชุมวิชาการระดับชาติทุกปี เริ่มตั้งแต่ปี 2552 เป็นต้นมา โดยมีการบรรยายพิเศษของศาสตราจารย์รับเชิญก่อนที่จะนำเสนอบทความวิจัย
4. ระบบสารสนเทศเพื่อการวิจัยที่ครอบคลุมโดยมี website ของมหาวิทยาลัยและของคณะเกี่ยวกับแหล่งทุนวิจัย การเผยแพร่ผลงานวิจัย ระบบและกลไกการนำผลงานวิจัยไปใช้ประโยชน์ เป็นต้น

### 4. ระบบการสร้างขวัญและกำลังใจนักวิจัย

การสร้างขวัญและกำลังใจของคณะพยาบาลศาสตร์ โดย

- 1.1 สถาบันวิจัยมีค่าตอบแทนการเผยแพร่ผลงานวิจัยในระดับชาติและนานาชาติในวารสารที่อยู่ในฐาน TCI หรือการไปนำเสนอผลงานวิจัยในต่างประเทศ
- 1.2 การทำวิจัยและการเผยแพร่ผลงานวิจัยจะได้ภาระงานตามสัดส่วนที่มหาวิทยาลัยกำหนด
- 1.3 ผู้ทำวิจัยหรือผลงานวิชาการอาจได้รับการพิจารณาให้ลาทำวิจัย เมื่อไม่ติดภาระกิจอื่นจากคณะกรรมการบริหารคณะอาจพิจารณา
- 1.4 มหาวิทยาลัยจะจัดประกวดผลงานวิจัยที่จะนำเสนอการประชุมวิชาการระดับชาติ มหาวิทยาลัยราชภัฏนครปฐม

### 5. การติดตามประเมินผล

การติดตามประเมินผลงานวิจัยและงานสร้างสรรค์ ดังนี้

- 5.1 คณะกรรมการวิจัยจะกำหนดแบบฟอร์มการติดตามความก้าวหน้าของงานวิจัย ซึ่งประกอบด้วยขั้นตอนที่กำลังดำเนินการ ปัญหาอุปสรรคและข้อเสนอแนะ
- 5.2 คณะกรรมการฯ จะติดตามความก้าวหน้านักวิจัยที่ได้รับทุนจากมหาวิทยาลัยและหน่วยงานภายนอกทุกไตรมาส
- 5.3 คณะกรรมการฯ จะร่วมกันพิจารณาปัญหาและอุปสรรคของนักวิจัยและส่งคณะกรรมการบริหารคณะพยาบาลศาสตร์เพื่อร่วมกันแก้ไขปัญหา



## 6. การบูรณาการกระบวนการวิจัยหรืองานสร้างสรรค์กับการจัดการเรียนการสอน

การบูรณาการงานวิจัยกับการเรียนการสอนมีวิธีการดังนี้

6.1 กำหนดให้นักศึกษาทำโครงการวิจัยหรืองานสร้างสรรค์ซึ่งเกี่ยวข้องกับงานวิจัยหรืองานสร้างสรรค์ของอาจารย์

6.2 กำหนดให้นักศึกษาทุกระดับเข้าฟังการบรรยายหรือสัมมนาเกี่ยวกับผลความก้าวหน้าในงานวิจัยของอาจารย์หรือของศาสตราจารย์อาคันตุกะ หรือศาสตราจารย์รับเชิญหรือเข้าร่วมการจัดแสดงผลงานสร้างสรรค์ของอาจารย์

6.3 มหาวิทยาลัยจัดประชุมเสนอผลงานวิจัยหรือแสดงผลงานสร้างสรรค์ของนักศึกษา หรือส่งเสริมนักศึกษาเข้าร่วมการประชุมการเสนอผลงานวิจัยและงานสร้างสรรค์ระดับชาติและนานาชาติ

6.4 การส่งเสริมให้อาจารย์นำผลลัพธ์ที่เกิดจากการวิจัยไปเป็นส่วนหนึ่งของเนื้อหาในการจัดการเรียนการสอน ซึ่งกำหนดในมคอ. 3 หรือ รายงานผลในมคอ. 5

## 7. การนำผลการประเมินไปปรับปรุงการสนับสนุนพันธกิจด้านการวิจัยหรืองานสร้างสรรค์

คณะพยาบาลศาสตร์นำผลการประเมินไปปรับปรุงการสนับสนุนพันธกิจด้านการวิจัยหรืองานสร้างสรรค์ ดังนี้

7.1 เมื่อสิ้นสุดปีงบประมาณคณะกรรมการวิจัยจะประชุมเพื่อสรุปผลการดำเนินงาน ทั้งการประเมินแผนงาน และ ปัญหาและอุปสรรคในการดำเนินงาน

7.2 นำผลการสรุปของคณะกรรมการวิจัยเสนอคณะกรรมการบริหารของคณะเพื่อจัดทำแผนในปีต่อไป

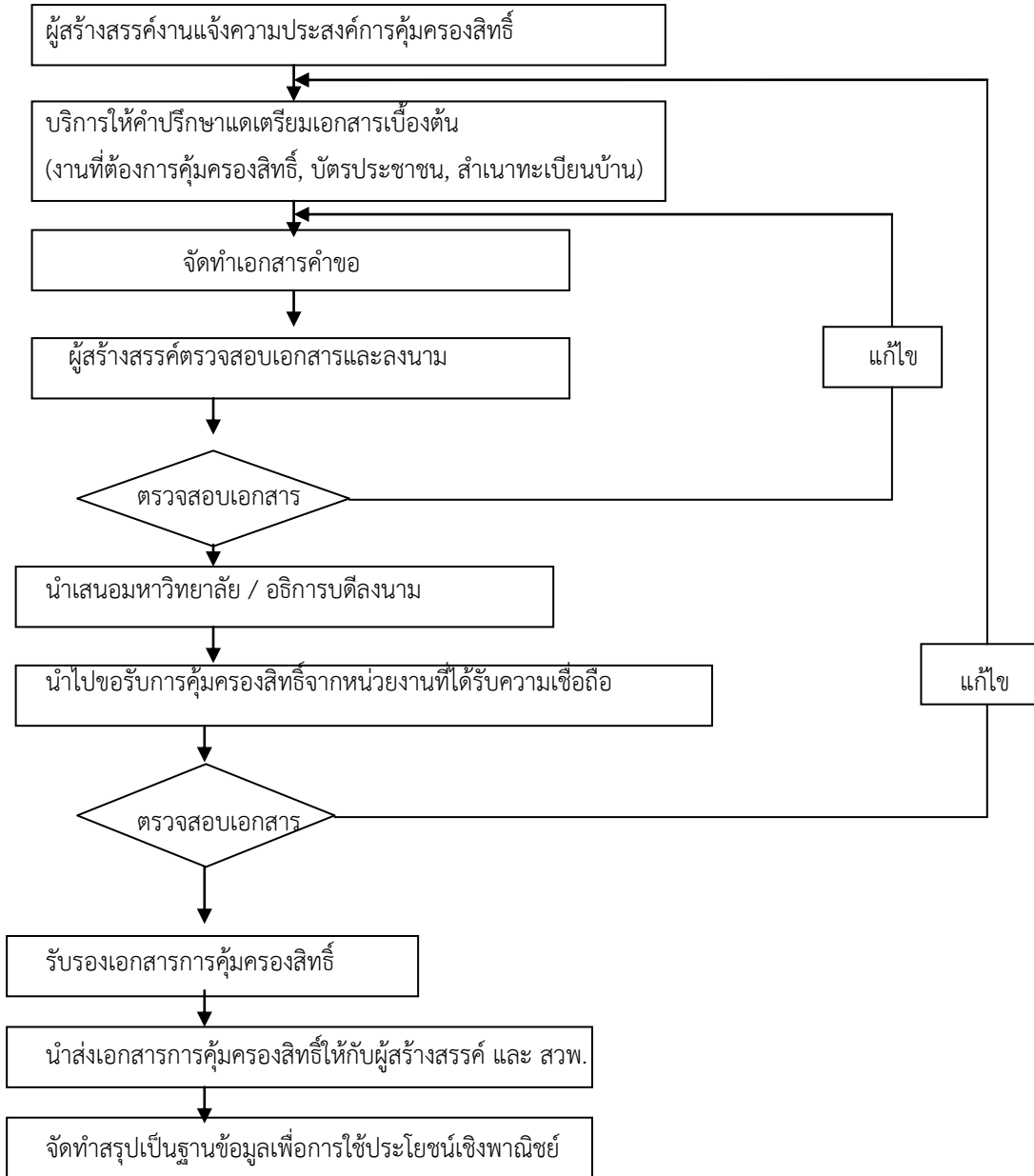
## 8. ระบบและไกเพื่อช่วยในการคุ้มครองสิทธิงานวิจัยหรืองานสร้างสรรค์

ประกอบไปด้วย

8.1. กลไกเพื่อช่วยในการคุ้มครองสิทธิงานหรืองานสร้างสรรค์

คณะพยาบาลศาสตร์ได้วางกลไกในการคุ้มครองสิทธิงานวิจัยหรืองานสร้างสรรค์เพื่อสนับสนุนการเจรจาต่อรอง ทำข้อตกลง ให้แก่อาจารย์ นักวิจัย ในการเจรจาเชิงธุรกิจหรือการซื้อขายผลงานวิจัยหรืองานสร้างสรรค์ ตลอดจนสนับสนุนให้การเจรจาเข้าร่วมเป็นพันธมิตรทางธุรกิจใดๆ ที่เกิดจากผลของงานวิจัยหรืองานสร้างสรรค์ที่เป็นที่ยอมรับของทุกฝ่าย

8.2 ระบบเพื่อช่วยในการคุ้มครองสิทธิงานวิจัยหรืองานสร้างสรรค์ ดังนี้



## 9. ระบบไถการสนับสนุนการผลิตงานวิจัยและงานสร้างสรรค์บนพื้นฐานภูมิปัญญาท้องถิ่นเพื่อตอบสนองความต้องการของท้องถิ่นและสังคม

9.1 กลไกการสนับสนุนการผลิตงานวิจัยและงานสร้างสรรค์บนพื้นฐานภูมิปัญญาท้องถิ่นเพื่อตอบสนองความต้องการของท้องถิ่นและสังคม โดยคณะพยาบาลศาสตร์ ได้วางกลไกการสนับสนุนการผลิตงานวิจัยและงานสร้างสรรค์บนพื้นฐานภูมิปัญญาท้องถิ่นเพื่อตอบสนองความต้องการของท้องถิ่นและสังคม ดังนี้

9.1.1 ทุกปีงบประมาณ สถาบันวิจัยและพัฒนาจะจัดทำประกาศมหาวิทยาลัยราชภัฏนครปฐมเรื่องแนวปฏิบัติมหาวิทยาลัยราชภัฏนครปฐม เพื่อระบุงบรอบแนวคิดและแนวปฏิบัติสำหรับการขอรับทุนอุดหนุนการวิจัยโดยกำหนดกรอบการจัดทำโครงร่างข้อเสนอขอรับทุนอุดหนุนการวิจัยบนพื้นฐานภูมิปัญญาท้องถิ่นเพื่อตอบสนองความต้องการของท้องถิ่นและสังคม

9.1.2 ประชาสัมพันธ์ประกาศมหาวิทยาลัยฯ ตามข้อ 1 ผ่านช่องทางการสื่อสารต่างๆ อาทิเช่น เว็บไซต์ของสถาบันวิจัย ฯ และส่งทาง E mail ให้คณาจารย์ของคณะพยาบาลศาสตร์

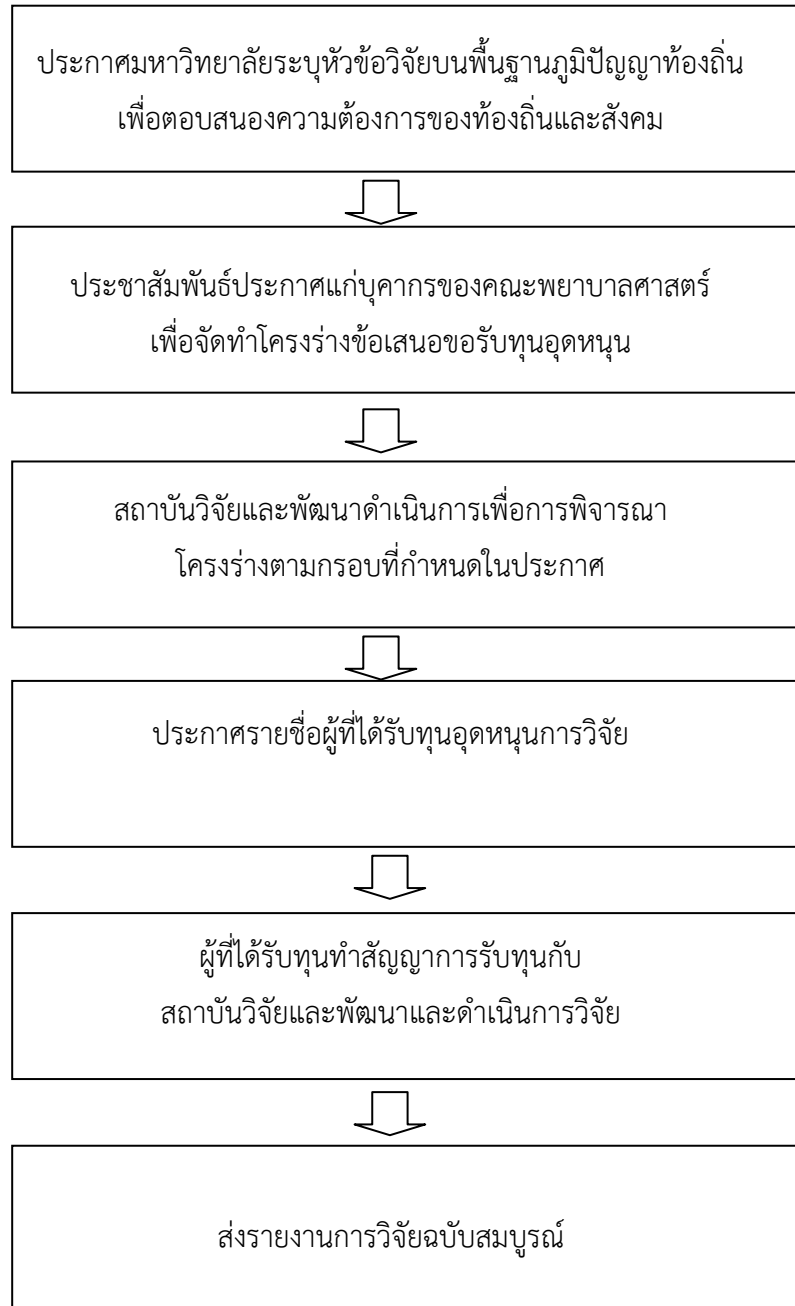
9.1.3 สถาบันวิจัยและพัฒนาดำเนินการพิจารณาโครงร่างข้อเสนอขอรับทุนอุดหนุนตามกรอบและแนวทางที่กำหนดไว้ตามประกาศมหาวิทยาลัยข้อที่ 1 โดยการเชิญผู้ทรงคุณวุฒิ ร่วมพิจารณา

9.1.4 ประการรายชื่อผู้ได้รับทุนอุดหนุนการวิจัย โดยจัดทำเป็นประกาศมหาวิทยาลัยราชภัฏนครปฐม

9.1.5 ผู้ได้รับทุนทำสัญญาการรับทุนอุดหนุนกับสถาบันวิจัยและพัฒนาและทำการวิจัยตามโครงร่างข้อเสนอที่ได้รับการอนุมัติ

9.1.6 ส่งรายงานผลฉบับสมบูรณ์ที่สถาบันวิจัยและพัฒนาเมื่อครบกำหนดการขอรับทุนตามสัญญา

9.2 ระบบการสนับสนุนการผลิตงานวิจัยและงานสร้างสรรค์บนพื้นฐานภูมิปัญญาท้องถิ่นเพื่อตอบสนองความต้องการของท้องถิ่น ดังนี้



## ระบบและกลไกการจัดการความรู้จากงานวิจัยหรืองานสร้างสรรค์

การบริหารจัดการความรู้จากผลงานวิจัยหรืองานสร้างสรรค์เพื่อเผยแพร่ไปยังคณาจารย์ นักศึกษาวงการวิชาการ หน่วยงานทั้งภาครัฐและเอกชนตลอดจนชุมชนเป้าหมายที่จะนำผลงานวิจัยไปใช้ประโยชน์ มีดังต่อไปนี้

### 1. มีระบบและกลไกสนับสนุนการเผยแพร่ผลงานวิจัยหรืองานสร้างสรรค์ในการประชุมวิชาการหรือการตีพิมพ์ในวารสารระดับชาติหรือนานาชาติโดย

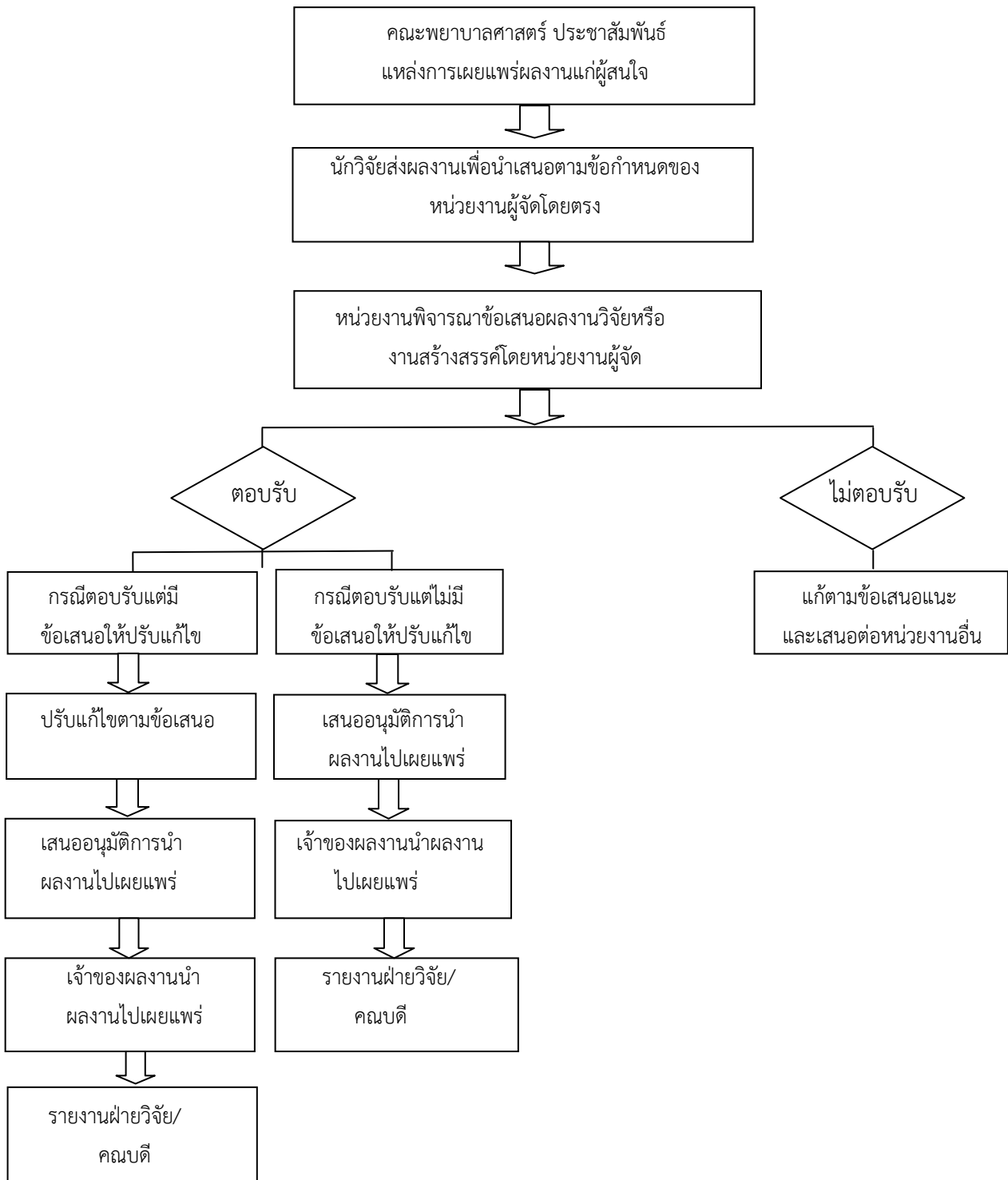
1.1 คณะกรรมการวิจัยสืบค้นวารสารที่อยู่ในฐานข้อมูล TCI ให้แก่นักวิจัย และลง web site ของคณะพยาบาลศาสตร์

1.2 สถาบันวิจัยและพัฒนามหาวิทยาลัยราชภัฏนครปฐมจ่ายค่าตอบแทนแก่ผู้ตีพิมพ์วารสารในระดับชาติและนานาชาติ

1.3 การจัดอบรมการเขียนบทความวิจัยหรือผลงานวิชาการเพื่อตีพิมพ์

1.4 เผยแพร่แหล่งการประชุมวิชาการระดับชาติ หรือนานาชาติให้แก่นักวิจัย

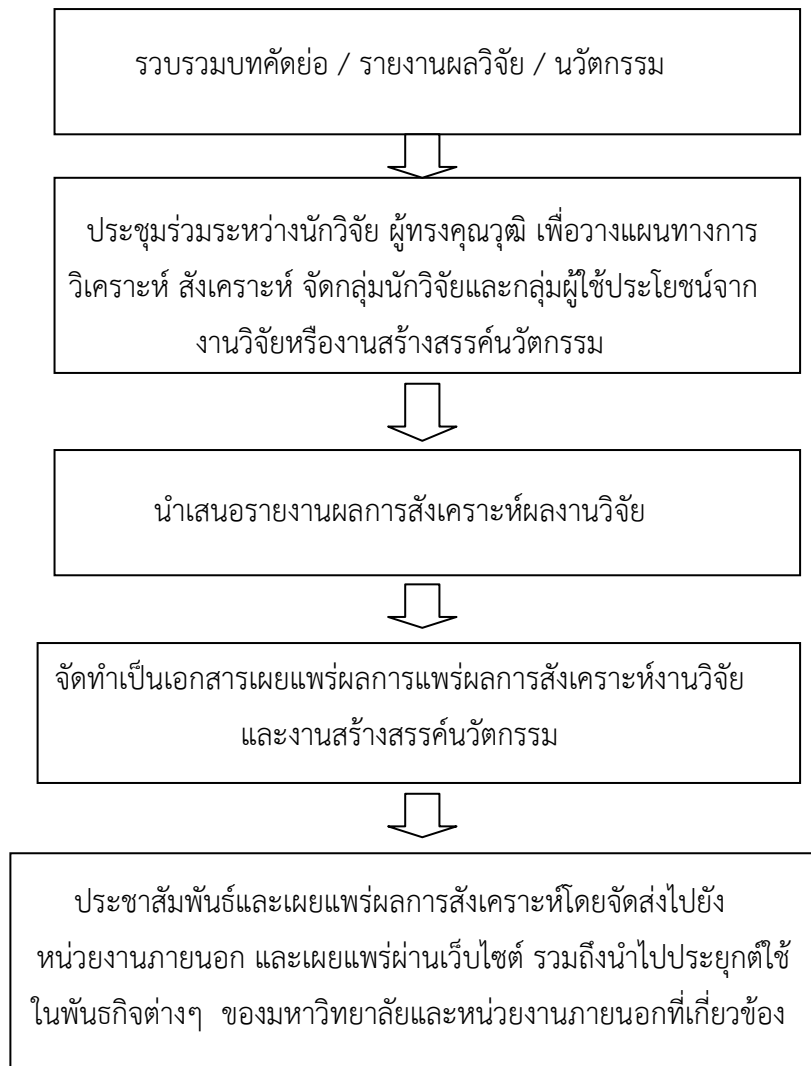
แผนภูมิ : ระบบและกลไกการสนับสนุนการเผยแพร่งานวิจัยและงานสร้างสรรค์



## 2. ระบบและกลไกระบบการรวบรวม วิเคราะห์ และสังเคราะห์ความรู้จากงานวิจัยและงานสร้างสรรค์

คณะพยาบาลศาสตร์ได้วางแนวทางและขั้นตอน เพื่อคัดสรร วิเคราะห์และสังเคราะห์ความรู้จากผลงานวิจัยหรืองานสร้างสรรค์ให้เหมาะสมกับกลุ่มบุคคลเป้าหมาย โดยยังคงความเชื่อถือในเชิงวิชาการและรวดเร็วต่อเหตุการณ์ เพื่อให้เป็นความรู้ที่น่าสนใจซึ่งสาธารณชนสามารถเข้าใจได้ รวมถึงจัดหมวดหมู่ความรู้ที่ได้ให้เหมาะสมต่อการเผยแพร่ต่อไป โดยมีกลไกในการดำเนินงานดังนี้

แผนภูมิ : ระบบการรวบรวม วิเคราะห์ และสังเคราะห์



### 3. การนำผลการวิจัยไปใช้ประโยชน์

3.1 คณะกรรมการวิจัยจัดทำเอกสารการนำวิจัยไปใช้ประโยชน์ให้สอดคล้องกับสถาบันวิจัยฯ และและให้นักวิจัยเขียนเมื่อวิจัยสำเร็จ

3.2 การนำไปใช้ประโยชน์กับการเรียนการสอนให้บรรจุอยู่ใน มคอ.3 หรือ มคอ.5 หรือเพื่อทำวิจัยต่อให้มีอยู่ในความสำคัญของปัญหาหรือนำไปใช้ประโยชน์ด้านอื่นก็ให้มีเอกสารที่ยืนยันได้ เป็นต้น



### ส่วนที่ 3

#### จรรยาบรรณนักวิจัย

##### ความเป็นมา

ปัจจุบันนี้ผลงานวิจัยมีความสำคัญต่อการพัฒนาเศรษฐกิจและสังคมเป็นอย่างยิ่ง หากงานวิจัยที่ปรากฏสู่สาธารณชน มีความเที่ยงตรง น่าเชื่อถือซึ่งเป็นความจริงสะท้อนให้เห็นสภาพที่เกิดขึ้นอย่างแท้จริงก็จะนำไปสู่การแก้ไขปัญหาได้ตรงจุดและมีประสิทธิภาพ การที่จะให้ได้มาซึ่งงานวิจัยที่มีคุณภาพ จำเป็นต้องมีส่วนประกอบสำคัญหลายประการ นอกจากการดำเนินตามระเบียบวิธีการวิจัยอย่างมีคุณภาพแล้ว คุณภาพหรือจรรยาบรรณของนักวิจัยเป็นปัจจัยสำคัญยิ่งประการหนึ่ง

คณะกรรมการสภาวิจัยแห่งชาติ สาขาสังคมวิทยา ตระหนักถึงความสำคัญของจรรยาบรรณนักวิจัยดังกล่าว จึงได้ริเริ่มดำเนินการยกร่างจรรยาบรรณนักวิจัยเพื่อเป็นมาตรฐานเดียวกันทั้งประเทศเพื่อให้นักวิจัย นักวิชาการ ในสาขาวิชาการต่างๆ สามารถนำไปปฏิบัติได้ โดยผ่านกระบวนการขอรับความคิดเห็นจากนักวิจัย ผู้ทรงคุณวุฒิในสาขาวิชาต่างๆ และได้ปรับปรุงให้เหมาะสมรัดกุมชัดเจน จนกระทั่งได้รับความเห็นชอบจากคณะกรรมการบริหารสภาวิจัยแห่งชาติ ประกาศให้เป็นหลักเกณฑ์ควรประพฤติของนักวิจัยทั่วไป

##### วัตถุประสงค์

เพื่อเป็นแนวทางในการประพฤติปฏิบัติของนักวิจัยทั่วไป โดยมีลักษณะเป็นข้อพึงสังวรณมากกว่าจะเป็นข้อบังคับ อันจะนำไปสู่การเสริมสร้างจรรยาบรรณในหมู่นักวิจัยต่อไป

##### นิยาม

**นักวิจัย** หมายถึง ผู้ที่ดำเนินการค้นคว้าหาความรู้อย่างเป็นระบบ เพื่อตอบประเด็นที่สงสัย โดยมีระเบียบวิธีอันเป็นที่ยอมรับในแต่ละศาสตร์ที่เกี่ยวข้อง ซึ่งครอบคลุมทั้งแนวคิด มโนทัศน์ และวิธีที่ใช้ในการรวบรวมและวิเคราะห์ข้อมูล

**จรรยาบรรณ** หมายถึง หลักความประพฤติอันเหมาะสมแสดงถึงคุณธรรม และจริยธรรมในการประกอบอาชีพ ที่กลุ่มบุคคลแต่ละสาขาวิชาชีพประมวลขึ้นไว้เป็นหลัก เพื่อให้สมาชิกในสาขาวิชาชีพนั้นๆ ยึดถือปฏิบัติ เพื่อรักษาชื่อเสียงและส่งเสริมเกียรติคุณของสาขาวิชาชีพของตน

**จรรยาบรรณนักวิจัย** หมายถึง หลักเกณฑ์ควรประพฤติปฏิบัติของนักวิจัยทั่วไป เพื่อให้การดำเนินงานวิจัยตั้งอยู่บนพื้นฐานของจริยธรรม และหลักวิชาการที่เหมาะสม ตลอดจนประกันมาตรฐานของการศึกษาค้นคว้าให้เป็นไปอย่างสมศักดิ์ศรี และเกียรติภูมิของนักวิจัย

## จรรยาบรรณนักวิจัย : แนวทางปฏิบัติ

### ข้อ 1 นักวิจัยต้องซื่อสัตย์และมีคุณธรรมในทางวิชาการและการจัดการ

นักวิจัยต้องมีความซื่อสัตย์ต่อตนเองไม่นำผลงานของผู้อื่นมาเป็นของตน ไม่ลอกเลียนงานของผู้อื่น ต้องให้เกียรติและอ้างถึงบุคคลหรือแหล่งที่มาของข้อมูลที่น่ามาใช้ในงานวิจัย ต้องซื่อตรงต่อการแสวงหาทุนวิจัย และมีความเป็นธรรมเกี่ยวกับผลประโยชน์ที่ได้จากการวิจัย

#### แนวทางปฏิบัติ

##### 1.1 นักวิจัยต้องมีความซื่อสัตย์ต่อตนเองและผู้อื่น

1.1.1 นักวิจัยต้องมีความซื่อสัตย์ในทุกขั้นตอนของกระบวนการวิจัย ตั้งแต่การเลือกเรื่องที่จะทำวิจัย การเลือกผู้ร่วมเข้าทำวิจัย การดำเนินการวิจัย ตลอดจนการนำผลงานวิจัยไปใช้ประโยชน์

1.1.2 นักวิจัยต้องให้เกียรติผู้อื่น โดยการอ้างถึงบุคคลหรือแหล่งที่มาของข้อมูลและความคิดเห็นที่น่าไปใช้ในงานวิจัย

##### 1.2 นักวิจัยต้องซื่อตรงต่อการแสวงหาทุนวิจัย

1.2.1 นักวิจัยต้องเสนอข้อมูลและแนวคิดอย่างเปิดเผยและตรงไปตรงมาในการเสนอโครงการวิจัยเพื่อขอรับทุน

1.2.2 นักวิจัยต้องเสนอโครงการวิจัยด้วยความซื่อสัตย์โดยไม่ขอทุนซ้ำซ้อน

##### 1.3 นักวิจัยต้องมีความเป็นธรรมเกี่ยวกับผลประโยชน์ที่ได้จากการวิจัย

1.3.1 นักวิจัยต้องจัดสรรสัดส่วนของผลงานวิจัยแก่ผู้ร่วมวิจัยอย่างยุติธรรม

1.3.2 นักวิจัยต้องเสนอผลงานอย่างตรงไปตรงมาโดยไม่นำผลงานของผู้อื่นมาอ้างว่าเป็นของตน

### ข้อ 2 นักวิจัยต้องตระหนักถึงพันธกรณีในการทำวิจัย ตามข้อตกลงที่ทำไว้กับหน่วยงานที่สนับสนุนการวิจัยและต่อหน่วยงานที่ตนสังกัด

นักวิจัยต้องปฏิบัติตามพันธกรณีและข้อตกลงการวิจัยที่เกี่ยวข้องทุกฝ่ายยอมรับร่วมกัน อุทิศเวลาทำงานวิจัยให้ได้ผลดีที่สุดและเป็นไปตามกำหนดเวลา มีความรับผิดชอบไม่ละทิ้งงานระหว่างดำเนินการ

#### แนวทางปฏิบัติ

##### 2.1 นักวิจัยต้องตระหนักถึงพันธกรณีในการทำวิจัย

2.1.1 นักวิจัยต้องศึกษาเงื่อนไข และกฎเกณฑ์ของเจ้าของทุนอย่างละเอียดรอบคอบเพื่อป้องกันความขัดแย้งที่จะเกิดขึ้นในภายหลัง

2.1.2 นักวิจัยต้องปฏิบัติตามเงื่อนไข ระเบียบและกฎเกณฑ์ ตามข้อตกลงอย่างครบถ้วน

##### 2.2 นักวิจัยต้องอุทิศเวลาทำงานวิจัย

2.2.1 นักวิจัยต้องทุ่มเทความรู้ ความสามารถ และเวลาให้กับการทำงานวิจัยเพื่อให้ได้มาซึ่งผลงานวิจัยที่มีคุณภาพและเป็นประโยชน์

##### 2.3 นักวิจัยต้องมีความรับผิดชอบในการทำวิจัย

2.3.1 นักวิจัยต้องมีความรับผิดชอบไม่ละทิ้งงานโดยไม่มีเหตุผลอันควร และส่งงานตามกำหนดเวลา ไม่ทำผิดสัญญา ข้อตกลงจนก่อให้เกิดความเสียหาย

2.3.2 นักวิจัยต้องมีความรับผิดชอบในการจัดทำรายงานการวิจัยฉบับสมบูรณ์ เพื่อให้เกิดผลอันเกิดจากการวิจัยได้ถูกนำไปใช้ประโยชน์ต่อไป

### **ข้อ 3 นักวิจัยต้องมีพื้นฐานความรู้ในสาขาวิชาที่ทำการวิจัย**

นักวิจัยต้องมีพื้นฐานความรู้ในสาขาวิชาการที่ทำวิจัยอย่างเพียงพอและมีความรู้ความชำนาญหรือมีประสบการณ์เกี่ยวเนื่องกับเรื่องที่ทำวิจัย เพื่อนำไปสู่งานวิจัยที่มีคุณภาพ และเพื่อป้องกันปัญหาการวิเคราะห์การตีความ หรือการสรุปที่ผิดพลาด อันก่อให้เกิดความเสียหายต่องานวิจัย

#### **แนวทางปฏิบัติ**

3.1 นักวิจัยต้องมีพื้นฐานความรู้ ความชำนาญหรือประสบการณ์เกี่ยวกับเรื่องที่ทำวิจัยอย่างเพียงพอ เพื่อนำไปสู่งานวิจัยที่มีคุณภาพ

3.2 นักวิจัยต้องรักษามาตรฐาน และคุณภาพของงานวิจัยในสาขาวิชาการนั้นๆ เพื่อป้องกันความเสียหายต่อวงการวิชาการ

### **ข้อ 4 นักวิชาการต้องมีความรับผิดชอบต่อสิ่งที่ศึกษาวิจัย ไม่ว่าจะเป็นสิ่งมีชีวิตหรือไม่มีชีวิต**

นักวิจัยต้องดำเนินการด้วยความรอบคอบระมัดระวัง และเที่ยงตรงในการทำวิจัยที่เกี่ยวข้องกับคน สัตว์ พืช ศิลปวัฒนธรรม ทรัพยากร สิ่งแวดล้อม มีจิตสำนึก และปณิธานที่จะอนุรักษ์ ศิลปวัฒนธรรม ทรัพยากร และสิ่งแวดล้อม

#### **แนวทางปฏิบัติ**

1.1 การใช้คนหรือสัตว์เป็นตัวอย่างทดลอง ต้องใช้ในกรณีที่ไม่มีทางเลือกเท่านั้น

1.2 นักวิจัยต้องดำเนินการวิจัยโดยมีจิตสำนึกที่ไม่ก่อความเสียหายต่อคน สัตว์ พืช ศิลปวัฒนธรรม ทรัพยากรและสิ่งแวดล้อม

1.3 นักวิจัยต้องมีความรับผิดชอบต่อผลที่จะเกิดแก่ตนเอง กลุ่มตัวอย่างที่ใช้ในการศึกษาและสังคม

### **ข้อ 5 นักวิจัยต้องเคารพศักดิ์ศรี และสิทธิของมนุษย์ที่ใช้เป็นตัวอย่างในการวิจัย**

นักวิจัยต้องไม่คำนึงถึงผลประโยชน์ทางวิชาการจนละเลย และขาดความเคารพในศักดิ์ศรีของเพื่อนมนุษย์ ต้องถือเป็นภาระหน้าที่ที่จะอธิบายจุดมุ่งหมายของการวิจัยแก่บุคคลที่เป็นกลุ่มตัวอย่างโดยไม่หลอกลวงหรือบีบบังคับและไม่ละเมิดสิทธิส่วนบุคคล

#### **แนวทางปฏิบัติ**

5.1 นักวิจัยต้องเคารพในสิทธิของมนุษย์ที่ใช้ในการทดลองโดยต้องได้รับความยินยอมก่อนทำการวิจัย

5.2 นักวิจัยต้องปฏิบัติต่อมนุษย์และสัตว์ที่ใช้ในการทดลองด้วยความเมตตา ไม่คำนึงถึงแต่ผลประโยชน์ทางวิชาการจนเกิดความเสียหายที่อาจก่อให้เกิดความขัดแย้ง

5.3 นักวิจัยต้องดูแลปกป้องสิทธิประโยชน์ และรักษาความลับของกลุ่มตัวอย่างที่ใช้ในการทดลอง

#### **ข้อ 6 นักวิจัยต้องมีอิสระทางความคิด โดยปราศจากอคติในทุกขั้นตอนของการทำวิจัย**

นักวิจัยต้องมีอิสระทางความคิด ต้องตระหนักว่าอคติส่วนตัวหรือความละเอียดทางวิชาการ อาจส่งผลให้มีการบิดเบือนข้อมูลและข้อค้นพบทางวิชาการ อันเป็นเหตุให้เกิดผลเสียหายต่องานวิจัย

##### **แนวทางปฏิบัติ**

6.1 นักวิจัยต้องมีอิสระทางความคิด ไม่ทำงานวิจัยด้วยความเกรงใจ

6.2 นักวิจัยต้องปฏิบัติงานวิจัยโดยใช้หลักวิชาการเป็นเกณฑ์และไม่มีอคติมาเกี่ยวข้อง

6.3 นักวิจัยต้องเสนอผลงานวิจัยตามความเป็นจริง ไม่จงใจเบี่ยงเบนผลการวิจัย โดยหวังผลประโยชน์ส่วนตัวหรือต้องการสร้างความเสียหายแก่ผู้อื่น

#### **ข้อ 7 นักวิจัยพึงนำผลงานวิจัยไปใช้ประโยชน์ในทางที่ชอบ**

นักวิจัยพึงเผยแพร่ผลงานวิจัยเพื่อประโยชน์ทางวิชาการและสังคม ไม่ขยายผลข้อค้นพบจนเกินความเป็นจริงและไม่ใช้ผลงานวิจัยไปในทางมิชอบ

##### **แนวทางปฏิบัติ**

1.1 นักวิจัยพึงมีความรับผิดชอบและรอบคอบในการเผยแพร่ผลงานวิจัย

1.2 นักวิจัยพึงเผยแพร่ผลงานวิจัยโดยคำนึงถึงประโยชน์ทางวิชาการและสังคม ไม่เผยแพร่ผลงานวิจัย เกินความเป็นจริงโดยเห็นแก่ผลประโยชน์ส่วนตัวเป็นที่ตั้ง

1.3 นักวิจัยพึงเสนอผลงานวิจัยตามความเป็นจริง ไม่ขยายผลข้อค้นพบโดยปราศจากการตรวจสอบ ยืนยันในทางวิชาการ

#### **ข้อ 8 นักวิจัยพึงเคารพความคิดเห็นทางวิชาการของผู้อื่น**

นักวิจัยพึงมีใจกว้าง พร้อมทั้งจะเปิดเผยข้อมูลและขั้นตอนการวิจัย ยอมรับฟังความคิดเห็นและเหตุผลทางวิชาการของผู้อื่น และพร้อมที่จะปรับปรุงแก้ไขงานวิจัยของตนให้ถูกต้อง

##### **แนวทางปฏิบัติ**

8.1 นักวิจัยพึงมีมนุษยสัมพันธ์ที่ดี ยินดีแลกเปลี่ยนความคิดเห็น และสร้างความเข้าใจในงานวิจัยกับเพื่อนร่วมงานและนักวิชาการอื่นๆ

8.2 นักวิจัยพึงยอมรับฟังแก้ไขการทำวิจัยและการเสนอผลงานวิจัยตามข้อเสนอแนะที่ดี เพื่อสร้างความรู้ที่ถูกต้องและสามารถนำผลงานวิจัยไปใช้ประโยชน์ได้

### ข้อ 9 นักวิจัยพึงมีความรับผิดชอบต่อสังคมทุกระดับ

นักวิจัยมีจิตสำนึกที่จะอุทิศกำลังสติปัญญาในการทำวิจัย เพื่อความก้าวหน้าทางวิชาการ เพื่อความเจริญและประโยชน์สุขของสังคมและมวลมนุษยชาติ

#### แนวทางปฏิบัติ

9.1 นักวิจัยพึงไตร่ตรองหาหัวข้อการวิจัยด้วยความรอบคอบและทำการวิจัยด้วยจิตสำนึกที่จะอุทิศกำลังปัญญาของตนเพื่อความก้าวหน้าทางวิชาการ เพื่อความเจริญของสถาบันและประโยชน์ต่อสังคม

9.2 นักวิจัยพึงรับผิดชอบต่อในการสร้างสรรค์ผลงานวิชาการเพื่อความเจริญของสังคม ไม่ทำการวิจัยที่ขัดกับกฎหมาย ความสงบเรียบร้อยและศีลธรรมอันดีของประชาชน

9.3 นักวิจัยพึงพัฒนาบทบาทของตนให้เกิดประโยชน์ยิ่งขึ้นและอุทิศเวลา น้ำใจ กระทำการส่งเสริมพัฒนาความรู้ จิตใจ พฤติกรรมของนักวิจัยรุ่นใหม่ให้มีส่วนสร้างสรรค์ความรู้แก่สังคมสืบไป

### ข้อ 10 วิจัยที่เกี่ยวกับมนุษย์และสัตว์

โครงการวิจัยที่เกี่ยวกับมนุษย์และสัตว์ต้องเข้าคณะอนุกรรมการจริยธรรมการวิจัยในมนุษย์และสัตว์ สถาบันวิจัยและพัฒนา มหาวิทยาลัยราชภัฏนครปฐม โดยมีรายละเอียดที่สถาบันวิจัยและพัฒนา

ภาคผนวก

## การจดลิขสิทธิ์งานเขียน/ งานวิจัย/ งานวิชาการ

ลิขสิทธิ์ หมายถึง สิทธิแต่เพียงผู้เดียวที่จะกระทำการใดๆ เกี่ยวกับงานที่ผู้สร้างสรรค์ได้ทำขึ้นโดยการแสดงออกตามประเภทงานลิขสิทธิ์ต่างๆ ลิขสิทธิ์เป็นผลงานที่เกิดจากการใช้สติปัญญา ความรู้ ความสามารถและความวิริยะอุตสาหะ ในการสร้างสรรค์งานให้เกิดขึ้น ซึ่งถือว่าเป็น “ทรัพย์สินทางปัญญา” ประเภทหนึ่งที่มีคุณค่าทางเศรษฐกิจ ดังนั้น เจ้าของผลงานทางลิขสิทธิ์จึงควรได้รับความคุ้มครองตามกฎหมาย ลิขสิทธิ์ เป็นทรัพย์สินประเภทที่สามารถ ซื้อ ขาย หรือโอนสิทธิกันได้ ทั้งทางมรดก หรือโดยวิธีอื่นๆ การโอนสิทธิ์ควรที่จะเป็นลายลักษณ์อักษร หรือทำเป็นสัญญาให้ชัดเจน จะโอนสิทธิ์ทั้งหมดหรือเพียงบางส่วนก็ได้

### งานสร้างสรรค์ที่มีลิขสิทธิ์

งานสร้างสรรค์ที่มีลิขสิทธิ์ ประกอบด้วยประเภทงานต่างๆ ดังนี้

1. งานวรรณกรรม เช่น หนังสือ จุลสาร สิ่งพิมพ์ โปรแกรมคอมพิวเตอร์
2. งานนาฏกรรม เช่น งานที่เกี่ยวกับการรำ การเต้น การทำท่าหรือการแสดงที่ประกอบขึ้นเป็นเรื่องราว การแสดงโดยวิธีใบ้
3. งานศิลปกรรม เช่น งานทางด้านจิตรกรรม ประติมากรรม ภาพพิมพ์ สถาปัตยกรรมถ่ายภาพ ภาพประกอบแผนที่ โครงสร้าง ศิลปะประยุกต์ และรวมทั้งภาพถ่ายและแผนผังของงานดังกล่าวด้วย
4. งานดนตรีกรรม เช่น ทำนองและเนื้อร้องหรือทำนองอย่างเดียว และรวมถึงโน้ตเพลงที่ได้แยกและเรียบเรียงประสานแล้ว
5. งานโสตทัศนวัสดุ เช่น วีดีโอเทป แผ่นเลเซอร์ดิสก์ เป็นต้น
6. งานภาพยนตร์
7. งานสิ่งบันทึกเสียง เช่น เทปเพลง แผ่นคอมแพ็คดิสก์ เป็นต้น
8. งานแพร่เสียงภาพ เช่น การนำออกเผยแพร่ทางสถานีวิทยุกระจายเสียงหรือโทรทัศน์
9. งานอื่นใดอันเป็นงานในแผนกวรรณคดี แผนกวิทยาศาสตร์ หรือแผนกศิลปะ

### ผลงานที่ไม่ถือว่าเป็นลิขสิทธิ์

ผลงานดังต่อไปนี้เป็นผลงานที่ไม่ถือว่าเป็นลิขสิทธิ์

1. ข่าวประจำวันและข้อเท็จจริง ที่มีลักษณะเป็นเพียงข่าวสาร อันมิใช่งานในแผนกวรรณคดี แผนกวิทยาศาสตร์ หรือแผนกศิลปะ
2. รัฐธรรมนูญและกฎหมาย
3. ระเบียบ ข้อบังคับ ประกาศ คำสั่ง คำชี้แจง และหนังสือโต้ตอบของกระทรวง ทบวง กรม หรือหน่วยงานอื่นใดของรัฐหรือของท้องถิ่น
4. คำพิพากษา คำสั่ง คำวินิจฉัย และรายงานของทางราชการ
5. คำแปลและการรวบรวมสิ่งต่างๆ ตามข้อ 3.1 –3.4 ที่กระทรวงทบวง กรมหรือหน่วยงานอื่นใดของรัฐหรือของท้องถิ่นจัดทำขึ้น

### การได้มาซึ่งลิขสิทธิ์

สิทธิในลิขสิทธิ์จะเกิดขึ้นโดยทันทีนับตั้งแต่ผู้สร้างสรรค์ได้สร้างสรรค์ผลงานโดยไม่ต้องจดทะเบียน ดังนั้น เจ้าของลิขสิทธิ์จึงควรที่จะปกป้องคุ้มครองสิทธิของตนเอง โดยการเก็บรวบรวมหลักฐานต่างๆ ที่ได้ทำการสร้างสรรค์ผลงานนั้นขึ้น เพื่อประโยชน์ในการพิสูจน์สิทธิ หรือความเป็นเจ้าของในโอกาสต่อไป

### ใครคือเจ้าของลิขสิทธิ์

เจ้าของลิขสิทธิ์นอกจากจะเป็นผู้สร้างสรรค์งานแล้ว บุคคลอื่นอาจจะมีลิขสิทธิ์ในงานที่สร้างสรรค์นั้นก็ได้ทั้งนี้ขึ้นอยู่กับข้อเท็จจริงต่างๆ ในการได้มาซึ่งลิขสิทธิ์ เช่น การสร้างสรรค์งานร่วมกัน การว่าจ้างให้สร้างสรรค์งาน การโอนสิทธิในลิขสิทธิ์ เป็นต้น ดังนั้น ผู้ที่มีลิขสิทธิ์จะเป็นบุคคลหรือกลุ่มบุคคลต่อไปนี้

1. ผู้สร้างสรรค์งานชิ้นใหม่ที่สร้างสรรค์งานด้วยตนเองเพียงผู้เดียวหรือผู้สร้างสรรค์งานร่วมกัน
2. ผู้สร้างสรรค์ในฐานะพนักงานหรือลูกจ้าง
3. ผู้ว่าจ้าง
4. ผู้รวบรวมหรือประกอบกันเข้า
5. กระทรวง ทบวง กรม หรือหน่วยงานอื่นใดของรัฐหรือของท้องถิ่น
6. ผู้รับโอนลิขสิทธิ์
7. ผู้สร้างสรรค์ที่เป็นชนชาติภาคีอนุสัญญาระหว่างประเทศ เช่น อนุสัญญากรุงบอร์นและประเทศในภาคีสมาชิกองค์การการค้าโลก
8. ผู้พิมพ์โฆษณางานที่ใช้นามแฝงหรือนามปากกาที่ไม่ปรากฏชื่อผู้สร้างสรรค์

### การคุ้มครองลิขสิทธิ์

เจ้าของลิขสิทธิ์มีสิทธิแต่เพียงผู้เดียวที่จะกระทำการใดๆ ต่องานอันมีลิขสิทธิ์ของตนดังนี้

1. ทำซ้ำ หรือดัดแปลง
2. การเผยแพร่ต่อสาธารณชน
3. ให้เช่าต้นฉบับหรือสำเนา งาน โปรแกรมคอมพิวเตอร์ โสตทัศนวัสดุ ภาพยนตร์ และสิ่งบันทึกเสียง
4. ให้ประโยชน์อันเกิดจากลิขสิทธิ์แก่ผู้อื่น
5. อนุญาตให้ผู้อื่นใช้สิทธิในการเช่าซื้อ ดัดแปลง เผยแพร่ต่อสาธารณชน และให้เช่าต้นฉบับ

### ผลของการคุ้มครองลิขสิทธิ์

ผลของการคุ้มครองลิขสิทธิ์โดยทั่วไป การคุ้มครองลิขสิทธิ์ จะมีผลเกิดขึ้นโดยทันทีที่มีการสร้างสรรค์ผลงาน โดยความคุ้มครองนี้จะมีผลตลอดอายุของผู้สร้างสรรค์ และจะคุ้มครองอีกต่อไปอีก 50 ปี นับตั้งแต่ผู้สร้างสรรค์เสียชีวิต หากแต่มีงานบางประเภทที่มีการคุ้มครองที่แตกต่างกันไป โดยสรุปดังนี้

1. ในงานทั่วไปลิขสิทธิ์จะมีอยู่ตลอดอายุของผู้สร้างสรรค์ และจะมีต่อไปอีก 50 ปี นับตั้งแต่ผู้สร้างสรรค์ถึงแก่ความตาย กรณีเป็นผู้สร้างสรรค์ร่วม ให้นับจากผู้สร้างสรรค์คนสุดท้ายถึงแก่ความตาย กรณี



ที่เป็นนิติบุคคล ลิขสิทธิ์จะมีอายุ 50 ปี นับตั้งแต่ที่ได้สร้างสรรค์ผลงานนั้นขึ้น กรณีผู้สร้างสรรค์ใช้นามแฝงหรือไม่ปรากฏชื่อผู้สร้างสรรค์ ลิขสิทธิ์จะมีอายุ 50 ปี นับตั้งแต่ได้สร้างสรรค์งานนั้นขึ้น

2. งานภาพถ่าย โสตทัศนวัสดุ ภาพยนตร์ หรืองานแพร่เสียงแพร่ภาพ ลิขสิทธิ์จะมีอายุ 50 ปี นับตั้งแต่ได้สร้างสรรค์งานขึ้น

3. งานที่สร้างสรรค์ โดยการว่าจ้าง หรือตามคำสั่งให้มีอายุ 50 ปี นับแต่ได้สร้างสรรค์งานขึ้น

4. งานศิลปะประยุคต์ ลิขสิทธิ์จะมีอายุ 25 ปี นับแต่ได้สร้างสรรค์งานขึ้น กรณีที่ได้มีการโฆษณางานเหล่านั้น ในระหว่างระยะเวลาดังกล่าว ให้ลิขสิทธิ์มีอายุต่อไปอีก 50 ปี นับตั้งแต่โฆษณาครั้งแรก ยกเว้นในกรณีงานศิลปะประยุคต์ให้ลิขสิทธิ์มีอายุต่อไปอีก 25 ปี นับแต่โฆษณาครั้งแรก

### ประโยชน์ของลิขสิทธิ์

1. ประโยชน์ของเจ้าของลิขสิทธิ์ เจ้าของลิขสิทธิ์จะได้รับความคุ้มครองตามกฎหมาย ลิขสิทธิ์และมีสิทธิแต่เพียงผู้เดียวที่จะกระทำการใดๆ เกี่ยวกับงานที่ได้สร้างสรรค์ขึ้น หรือผลงานตามข้อใดข้อหนึ่ง ดังที่กล่าวไว้ข้างต้น ดังนั้น เจ้าของลิขสิทธิ์จะมีสิทธิทำซ้ำหรือดัดแปลง จำหน่าย ให้เช่า คัดลอก เลียนแบบ ทำสำเนา การทำให้ปรากฏต่อสาธารณชน หรืออนุญาตให้ผู้อื่นใช้สิทธิ์ของตนทั้งหมด หรือแต่บางส่วนก็ได้ โดยเจ้าของลิขสิทธิ์ย่อมได้รับค่าตอบแทนที่เป็นธรรม

2. ประโยชน์ของประชาชนหรือผู้บริโภค การคุ้มครองและพิทักษ์สิทธิในผลงานลิขสิทธิ์มีผลให้เกิดแรงจูงใจแก่ผู้สร้างสรรค์ผลงาน ที่จะสร้างสรรค์ผลงานที่เป็นประโยชน์ มีคุณค่าทางวรรณกรรมและศิลปกรรมออกสู่ตลาดให้มากขึ้น ส่งผลให้ผู้บริโภคได้รับความรู้ ความบันเทิง และได้ผลงานที่มีคุณภาพ

### การแจ้งข้อมูลลิขสิทธิ์

ลิขสิทธิ์ เป็นสิทธิที่เกิดขึ้นทันทีที่มีการสร้างสรรค์ผลงานโดยไม่ต้องจดทะเบียน อย่างไรก็ตาม กรมทรัพย์สินทางปัญญา กระทรวงพาณิชย์ ได้รับทำให้มีการแจ้งข้อมูลลิขสิทธิ์ เพื่อใช้เป็นฐานข้อมูลและรวบรวมข้อมูลเบื้องต้น เกี่ยวกับลิขสิทธิ์ ซึ่งจะเป็นองค์ประกอบหนึ่งในการพิทักษ์และคุ้มครองสิทธิเจ้าของลิขสิทธิ์ นอกจากนี้แล้วยังเป็นแหล่งข้อมูลสำหรับผู้ต้องการขออนุญาตใช้ลิขสิทธิ์ สามารถตรวจค้นเพื่อประโยชน์ในการติดต่อธุรกิจกับเจ้าของลิขสิทธิ์ด้วย

การแจ้งข้อมูลลิขสิทธิ์ไม่ได้หมายความว่าจะทำให้ผู้แจ้งได้รับสิทธิในผลงานนั้น ดังนั้น การแจ้งข้อมูลลิขสิทธิ์จะไม่ก่อให้เกิดสิทธิใดๆ เพิ่มขึ้นจากสิทธิที่มีอยู่เดิมของเจ้าลิขสิทธิ์ที่มีอยู่เดิมอย่างแท้จริง

### เอกสารและหลักฐานประกอบการแจ้งข้อมูลลิขสิทธิ์

1. แบบพิมพ์คำขอแจ้งข้อมูลลิขสิทธิ์ จำนวน 2 ชุด ซึ่งผู้แจ้งจะต้องกรอกรายละเอียดต่างๆ ให้ครบถ้วน เช่น ประเภทของงาน ชื่อผู้แจ้ง ชื่อผู้สร้างสรรค์ สถานที่ติดต่อ ลักษณะของงาน วิธีการสร้างสรรค์

2. หลักฐานอื่นที่เกี่ยวข้อง เช่น สำเนาบัตรประจำตัวประชาชน หนังสือรับรองนิติบุคคล หนังสือมอบอำนาจ(ถ้ามี)

3. ผลงานลิขสิทธิ์ที่สร้างสรรค์จำนวน 1 ชุด

### สถานที่ติดต่อเกี่ยวกับลิขสิทธิ์

การแจ้งข้อมูลลิขสิทธิ์ สามารถดำเนินการได้ ดังนี้

1. ส่วนจัดการงานลิขสิทธิ์ สำนักลิขสิทธิ์ กรมทรัพย์สินทางปัญญา กระทรวงพาณิชย์
2. สำนักงานพาณิชย์จังหวัด ทุกจังหวัด ที่เจ้าของลิขสิทธิ์มีภูมิลำเนาอยู่ และไม่มีค่าธรรมเนียมใดๆ ทั้งสิ้น

### การตรวจค้นข้อมูลลิขสิทธิ์

ตรวจค้นได้ที่ส่วนจัดการงานลิขสิทธิ์ สำนักลิขสิทธิ์ กรมทรัพย์สินทางปัญญา กระทรวงพาณิชย์ หรือค้นหาผ่านเว็บไซต์ได้ที่ <http://61.19.225.221/cr-system/logoff.do>

### เอกสารและหลักฐานประกอบการแจ้งลิขสิทธิ์

1. แบบ ลข.01 จำนวน 3 ชุด
2. ผลงานลิขสิทธิ์จำนวน 1 ชุด
3. สำเนาบัตรประจำตัวประชาชน พร้อมรับรองสำเนาถูกต้อง กรณีนิติบุคคลให้ใช้หนังสือรับรองนิติบุคคลต้นฉบับ โดยมีคำรับรองของผู้มีอำนาจให้คำรับรองตามกฎหมายไม่เกิน 6 เดือน นับแต่วันที่ออกหนังสือรับรองนั้น ไม่เสียค่าธรรมเนียมใดๆ ทั้งสิ้น

### สถานที่ยื่นคำขอ

กองบริการและเผยแพร่ กรมทรัพย์สินทางปัญญา ถ.นนทบุรี 1 สยามบิณน้ำ บางกระสอ นนทบุรี หรือ ที่สำนักงานพาณิชย์ทุกแห่งทั่วประเทศ