

บทที่ ๓

พิธีกรรมและศาสนพิธีทางศาสนาพุทธ

พิธีกรรมทางศาสนาพุทธ เป็นพิธีกรรมที่เข้าไปเกี่ยวข้องหรือปะปนกันอยู่กับความเชื่อของศาสนาพราหมณ์ บางพิธีกรรมแทบจะเป็นเนื้อเดียวกันแยกไม่ออกว่าเป็นพราหมณ์หรือพุทธ ที่เป็นเช่นนั้น ก็เพราะว่าทั้ง ๒ ศาสนามีแหล่งกำเนิดที่เดียวกัน ศาสนาพราหมณ์เกิดก่อน ศาสนาพุทธเกิดทีหลัง ขณะที่คนทีนับถือศาสนาทั้ง ๒ เป็นคนกลุ่มเดียวกัน เริ่มแรกก็นับถือศาสนาพราหมณ์ ต่อมาเมื่อพุทธเกิดขึ้น ชอบใจในคำสอนก็หันมานับถือพุทธ การหันมานับถือพุทธก็ไม่ได้หมายความว่า จะละทิ้งความเคยชินที่เคยเชื่อ เคยปฏิบัติมาตั้งแต่เป็นพราหมณ์ออกไปทั้งหมด เพราะสิ่งเหล่านั้นเมื่อปฏิบัติแล้วยังสร้างความสุขใจ ความสบายใจให้กับผู้ปฏิบัติอยู่ แต่ต้องตั้งอยู่ในหลักการของพุทธคือพิธีกรรมนั้นต้องไม่ทำให้ตนเองและผู้อื่นเดือดร้อน ถึงอย่างไรก็ตาม ทั้ง ๒ ศาสนาก็มีพิธีกรรมเฉพาะที่ไม่เกี่ยวข้องกันเลยกับอีกศาสนาหนึ่ง หากจะแยกว่าพิธีกรรมใดเป็นของศาสนาใด ก็ให้หันกลับไปดูหลักการอันเป็นแก่นของแต่ละศาสนาว่าเป็นอย่างไร ศาสนาพุทธเป็นศาสนาประเภทอเทวนิยม (Atheism) ปฏิเสธพระเจ้า เชื่อในกฎธรรมชาติ ต่างจากศาสนาพราหมณ์โดยสิ้นเชิง ซึ่งเป็นศาสนาประเภทพหุเทวนิยม (Polytheism) นับถือพระเจ้าหลายองค์ ดังนั้น การที่จะรู้ว่าพิธีกรรมใดเป็นของศาสนาพุทธเพียวๆ พิธีกรรมนั้นต้องไม่เกี่ยวข้องกับเทพเจ้าเลย เช่น พิธีกรรมการบรรพชาอุปสมบท พิธีเข้าพรรษา ออกพรรษา เป็นต้น (กรมการศาสนา. ๒๕๕๔, หน้า ๑ - ๗๐)

เนื่องจากการปฏิบัติพิธีกรรมของศาสนาพุทธนั้นมีแบบแผนที่ชัดเจน เรียกแบบแผนการปฏิบัตินั้นว่า “ศาสนพิธี” แม้การปฏิบัติศาสนพิธีของแต่ละชุมชนท้องถิ่นจะมีรายละเอียดปลีกย่อยเชิงประยุกต์เพื่อให้เข้ากับความเชื่อของชุมชนท้องถิ่นนั้นๆ ไปบ้างก็ตาม แต่หลักๆ แล้วจะเหมือนกันหมด ตำราเล่มนี้ได้ถือปฏิบัติเพื่อไม่เกิดความผิดเพี้ยนโดยได้ยึดเอาคู่มือการปฏิบัติศาสนพิธีเบื้องต้นของกรมการศาสนา กระทรวงวัฒนธรรม เป็นหลักในการเขียนบทนี้

พิธีกรรมทางศาสนาพุทธ

การปฏิบัติพิธีกรรมทางพระพุทธศาสนา (สำนักงานพระพุทธศาสนาแห่งชาติ, ๒๕๕๔) การกระทำบุญกุศลในทางพระพุทธศาสนาของเรานั้นมีมากมายหลายอย่างต่างกันไปตามแต่ละวิธีการที่จะเกิดขึ้นนั้น ๆ และแต่ละอย่างล้วนเป็นเอกลักษณ์ที่สำคัญ แสดงให้เห็นถึงความเจริญรุ่งเรืองของประเพณีและวัฒนธรรมประจำชาติ - ศาสนา - องค์พระมหากษัตริย์ และประจำจิตใจของ

พุทธศาสนิกชนคนไทยของเรามาเป็นเวลานานนับเป็นพัน ๆ ร้อย ๆ ปีผ่านมา และจะมีความเจริญรุ่งเรืองสืบต่อไปตลอดกาลนาน

๑. มูลเหตุแห่งพิธีกรรมทำบุญทางศาสนาพุทธ

มูลเหตุแห่งการประกอบพิธีกรรมทำบุญในศาสนาพุทธ มี ๓ ประการด้วยกัน คือ

- ๑) พิธีกรรมทำบุญวันสำคัญของชาติ ศาสนา องค์พระมหากษัตริย์
- ๒) พิธีกรรมทำบุญประจำประเพณีในเทศกาลต่าง ๆ เช่น ตรุษสงกรานต์ สารทเข้าพรรษา ออกพรรษา เป็นต้น
- ๓) พิธีกรรมทำบุญที่มีความเกี่ยวข้องเฉพาะตัวบุคคล

บุญตามข้อ ๑ - ๒ นั้น เป็นหน้าที่ของคนไทยชาวพุทธทั้งหลายจะพึงกระทำบำเพ็ญเป็นสามัคคีธรรมร่วมกันตามแต่ละสถานที่ และท้องถิ่นนั้น ๆ

ส่วนบุญตามข้อ ๓ นั้น เป็นหน้าที่ของผู้เป็นเจ้าของภาพ และญาติมิตรจะพึงกระทำกันเป็นการเฉพาะ และยังแบ่งบุญนี้ออกเป็น ๒ ประเภทด้วยกัน ดังนี้ คือ

- ๑) บุญในพิธีกรรมมงคลต่างๆ เช่น ทำบุญอายุ บวชนาค โคนจุก แต่งงาน ขึ้นบ้านใหม่ เป็นต้น หรือที่เรียกว่าบุญที่ปรารถนาเหตุที่เป็นมงคล นั้นเอง
- ๒) บุญอวมงคล ในพิธีทักษิณานุประทาน อุทิศส่วนกุศลให้ท่านผู้ล่วงลับดับขันธไปแล้ว นับตั้งแต่ทำบุญอุทิศหน้าศพ ๗ วัน ๕๐ วัน ๑๐๐ วัน และครบรอบปี เป็นต้น หรือที่เรียกว่าบุญปรารถนา - เหตุอวมงคล นั้นเอง

งานบุญทั้งหมดนี้ ล้วนมีศาสนพิธี คือการกระทำตามหลักเกณฑ์ของศาสนาที่วางไว้นั้นเหมือนกันหมด ซึ่งนอกเหนือไปจากผู้เป็นเจ้าของภาพ จะดำเนินการกำหนดวัน - เวลา ทำบุญนิมนต์พระ เชิญญาติมิตร หรือแขกเหรื่อ จัดสถานที่ และการเตรียมสิ่งของ และเครื่องใช้ต่างๆไว้ก่อนงานอย่างพร้อมเพรียงแล้ว ศาสนพิธี ได้แก่ การกล่าวคำบูชาพระและอาราธนาศีลเป็นต้น จนกว่าพิธีการจะเสร็จเรียบร้อยนั้น นับเป็นพิธีการระดับหัวใจของงานที่เดียวที่จะต้องทำให้ถูกต้อง เพื่อให้สำเร็จประโยชน์ต่างๆ ดังนี้ คือ

- ๑) ได้บุญกุศลอย่างถูกต้อง และครบถ้วนตามพิธีการที่ต้องการเจ้าภาพ
- ๒) เชื่อว่าช่วยป้องกันเหตุชุกพิธีการทำบุญนี้ให้มีความเจริญรุ่งเรืองในทางที่ถูกต้องตามประเพณี วัฒนธรรมต่อไป
- ๓) เป็นเกียรติคุณแก่ผู้เป็นเจ้าของภาพ และผู้ร่วมกุศลทั้งหลายให้เกิดเพิ่มพูนกุศล จิตศรัทธามากยิ่งขึ้นไป

๒. เหตุกำเนิดพุทธศาสนาพิธี

ระเบียบวิธีการปฏิบัติของชาวพุทธเพื่อเข้าถึงพระรัตนตรัยเรียกว่า ศาสนพิธี ซึ่งหมายถึง แบบอย่างหรือแบบแผนต่างๆ เป็นสื่อในการทำความดีในพระพุทธศาสนา กล่าวอีกนัยหนึ่งคือ การทำกิจกรรมเพื่อเข้าถึง พระรัตนตรัยนั่นเอง ดังนั้น ศาสนพิธี จึงมีความสำคัญไม่ยิ่งหย่อนไปกว่าส่วนอื่นๆ เลย

เหตุกำเนิดศาสนาพิธี จัดว่าเป็นสื่อกลางที่นำคนเข้าถึงสภาวะ หรือแก่นพระศาสนาโดยการเข้าถึงสภาวะแก่นแท้ของพระพุทธศาสนานั้นสามารถเข้าถึงทั้งด้วยการทำบุญให้ทาน การรักษาศีล และการเจริญภาวนาตามลำดับ และที่สำคัญคือ การปฏิบัติตามหลักการของพระพุทธศาสนาที่พระพุทธเจ้าได้ตรัสไว้อันเรียกว่า “โอวาทปาติโมกข์” พระโอวาทที่เป็นหลักของพระพุทธศาสนา

ในโอวาทปาติโมกข์นั้นมีหลักการสำคัญที่ทรงวางไว้เป็นหลักทั่วไป ๓ ประการ คือ

๑. สอนไม่ให้ทำความชั่วทั้งปวง (ละเว้นชั่ว)
๒. สอนให้อบรมกุศลให้ถึงพร้อม (ประกอบความดี)
๓. สอนให้ทำจิตใจของตนให้ผ่องใส (ทำจิตผ่องใส)

๓. คุณลักษณะของการประกอบพุทธศาสนาพิธี

- ๑) มีวัตถุประสงค์ที่ทำให้เกิดความสงบสุข เกิดความเรียบร้อย ในสังคมผู้ปฏิบัติเกิดความสุข เกิดกุศล
- ๒) มีเป้าหมาย เพื่อให้เกิดความสามัคคีในสังคม เกิดความร่วมมือร่วมใจในการที่จะให้พุทธศาสนาคงอยู่และสืบทอดต่อไป
- ๓) มีกระบวนการที่เรียบง่าย ไม่ฟุ่มเฟือยยุ่งยากทุกคนยอมรับที่จะปฏิบัติได้

๔. ประเภทของพิธีกรรม

พิธีกรรมของศาสนาพุทธ จำแนกตามรูปแบบแห่งการปฏิบัติ เป็น ๒ ประเภท

- ๑) **พิธีกรรมบริสุทธิ** คือ พิธีกรรมที่เป็นพุทธบัญญัติ เป็นพิธีการเกี่ยวกับวินัยสงฆ์ ซึ่งพระพุทธเจ้าได้ทรงบัญญัติไว้อย่างไร จะต้องปฏิบัติพิธีกรรมนั้น ๆ ให้ถูกต้องตามพุทธบัญญัติ
- ๒) **พิธีกรรมประยุกต์** คือ พิธีกรรมที่พัฒนาขึ้นในท้องถิ่น คือ พิธีกรรมที่พุทธศาสนิกชนในท้องถิ่นต่าง ๆ กำหนดขึ้น โดยมีกรรมผลสมณชนบวชธรรมเนียมนิยมประเพณีท้องถิ่นให้เข้ากับกิจกรรมทางพุทธศาสนา และได้ปฏิบัติสืบต่อกันมาจนเป็นประเพณี โดยคำนึงถึงหลักการปฏิบัติ ๔ ประการ คือ

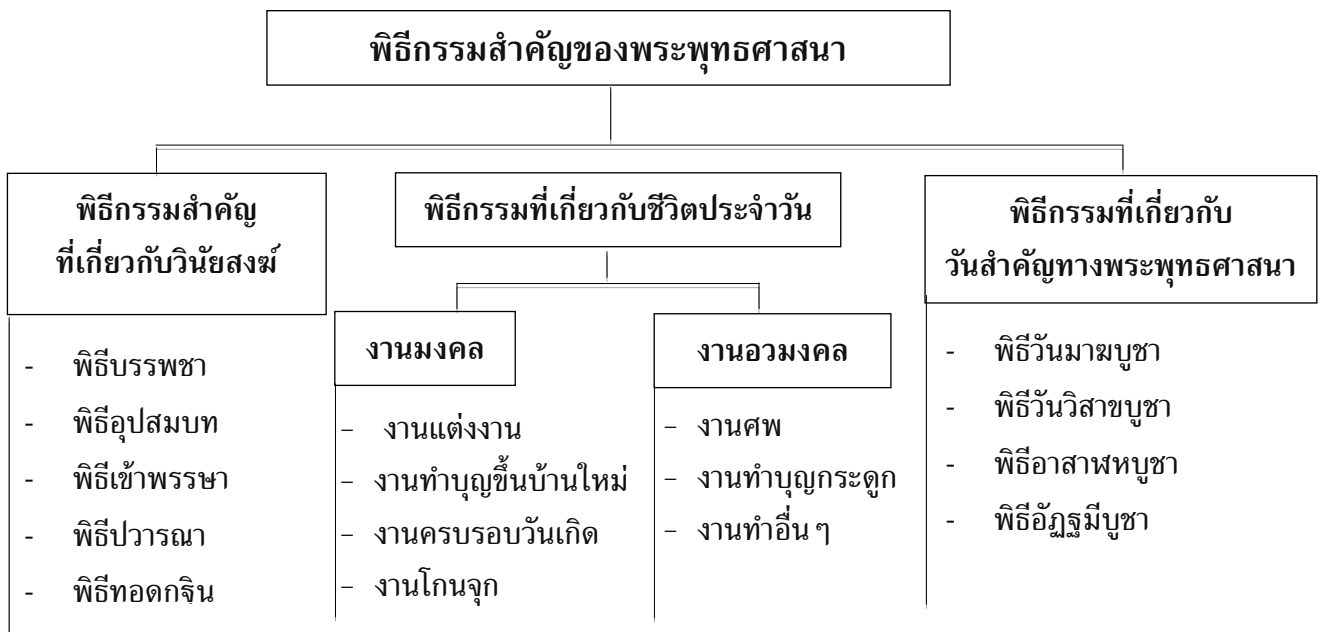
- พุทธบัญญัติดั้งเดิม
- ความเหมาะสมของพิธีกรรม

- ภาวะทางเศรษฐกิจ
- ประโยชน์ที่จะได้รับ

๕. พิธีกรรมสำคัญของพระพุทธศาสนา

พิธีกรรมสำคัญของพระพุทธศาสนา ตามลักษณะที่เข้าไปเกี่ยวข้อง สามารถจำแนกได้เป็น ๓ ประเภท ได้แก่

๑. พิธีกรรมที่เกี่ยวกับพระสงฆ์
๒. พิธีกรรมที่เกี่ยวกับชีวิตประจำวัน และ
๓. พิธีกรรมที่เกี่ยวกับวันสำคัญทางพระพุทธศาสนา



แผนภูมิที่ ๑ แสดงพิธีกรรมสำคัญของพระพุทธศาสนา

๖. หลักปฏิบัติทั่วไปเกี่ยวกับพิธีกรรมทางพระพุทธศาสนา

การปฏิบัติพิธีกรรมทางศาสนาในพระพุทธศาสนานั้น เพื่อให้เกิดความเป็นศิริมงคลสูงสุด ได้รับแต่สิ่งดีๆ ไม่เกิดความทุกข์ในภายหลัง ต้องคำนึงถึงหลัก ๔ ประการ ดังนี้

- ๑.๖.๑ ความถูกต้อง ตามพุทธบัญญัติ
- ๑.๖.๒ คำนึงถึงความเหมาะสม
- ๑.๖.๓ คำนึงถึงความประหยัด และภาวะทางเศรษฐกิจ
- ๑.๖.๔ คำนึงประโยชน์ที่จะได้รับต้องคุ้มค่า

๗. คุณประโยชน์ของพิธีกรรม

การปฏิบัติพิธีกรรม หากปฏิบัติได้ถูกต้องดีแล้ว การปฏิบัตินั้นย่อมจะนำมาสู่ความสุข ความเจริญแก่ผู้ปฏิบัติตามสมควรแก่การปฏิบัติ อย่างน้อย **๓ ประการ คือ**

- ๑.๗.๑ มีคุณค่าทางจิตใจ ทำให้ศาสนามีความศักดิ์สิทธิ์
- ๑.๗.๒ ส่งเสริมความสามัคคีเป็นอันหนึ่งอันเดียวกันของคนในสังคม
- ๑.๗.๓ ส่งเสริมและรักษาเอกลักษณ์ที่ดั้งเดิม เป็นการสร้างสมวัฒนธรรมคงอยู่ต่อไป

ศาสนพิธีทางศาสนาพุทธ

ศาสนพิธีของแต่ละศาสนาก็จะมีลักษณะเฉพาะปลีกย่อยหรือพิเศษแตกต่างกันออกไป สำหรับศาสนาพุทธนั้น แต่ละพิธีกรรมก็จะมีขั้นตอน ระเบียบแบบแผนที่ได้วางไว้แล้วอย่างชัดเจน (กรมการศาสนา กระทรวงวัฒนธรรม, ๒๕๕๖, หน้า ๑๓ – ๗๐) ดังจะได้กล่าวในรายละเอียดต่อไป

๑. ความหมาย

คำว่า “**ศาสนพิธี**” หมายถึง ระเบียบแบบแผนหรือแบบอย่างที่เกี่ยวข้องปฏิบัติในศาสนา เมื่อนำมาใช้ในพระพุทธศาสนา จึงหมายถึงระเบียบแบบแผนหรือแบบอย่างที่ยังปฏิบัติในพระพุทธศาสนา ศาสนพิธีต่างๆ ช่วยทำให้ความศรัทธาต่อพระพุทธศาสนิกชนมีความแน่นแฟ้นยิ่งขึ้น เป็นสิ่งตอกย้ำใจให้ระลึกถึงคุณของพระรัตนตรัยได้อย่างดีเยี่ยม จึงเป็นระเบียบแบบแผนอันดั้งเดิมที่ควรรักษาไว้คู่กับพระพุทธศาสนาตลอดไป

ศาสนพิธี เป็นพิธีกรรมทางศาสนาซึ่งถือปฏิบัติเป็นแบบอย่าง เป็นธรรมเนียมสืบต่อกันมา เพื่อความเป็นระเบียบเรียบร้อยสวยงามเป็นแบบเดียวกัน เหตุให้เกิดศาสนพิธีนี้คือความนิยมทำบุญของพุทธศาสนิกชนซึ่งไม่ว่าจะปรารถนาเหตุอะไรทำกัน ก็มีภจะให้ตรงและครบตามหลักวิธีทำบุญในทางพระพุทธศาสนา ซึ่งพระสัมมาสัมพุทธเจ้าทรงแนะนำไว้ ๓ หลัก คือ

- ๑) **ทาน** การบริจาควัตถุสิ่งของของตนเพื่อประโยชน์แก่ผู้อื่น
- ๒) **ศีล** การรักษากายวาจาให้สงบเรียบร้อย
- ๓) **ภาวนา** การยกระดับจิตใจให้สูงขึ้นด้วยการอบรมให้สงบนิ่งและให้เกิดปัญญา

๒. หมวดของศาสนพิธี

ศาสนพิธี สามารถแบ่งออกได้เป็น ๔ หมวดใหญ่ๆ ดังนี้

๑) **กุศลพิธี** เป็นพิธีเกี่ยวกับการอบรมความดีงามทางพระพุทธศาสนาเฉพาะบุคคล เช่น การแสดงตนเป็นพุทธมามกะ การเวียนเทียนในวันสำคัญทางพระพุทธศาสนา และการรักษาศีลประเภทต่างๆ เป็นต้น

๒) **บุญพิธี** เป็นพิธีทำบุญเนื่องด้วยประเพณีในครอบครัวซึ่งเป็นประเพณีที่เกี่ยวกับการดำเนินชีวิตของคนทั่วไปมี ๒ ประเภท คือ

๑) **พิธีทำบุญในงานมงคล** ได้แก่การทำบุญในโอกาสต่างๆ

๒) **พิธีทำบุญในงานอวมงคล** เช่น บุญหน้าศพ เป็นต้น

๓) **ทานพิธี** เป็นพิธีถวายทานต่างๆ เช่น การถวายทาน เครื่องนุ่งห่ม ยารักษาโรค เป็นต้น

๔) **ปกิณกะพิธี** เป็นพิธีเบ็ดเตล็ด ได้แก่ การอาราธนาศีล การประเคนของพระ เป็นต้น

๓. ประเภทของงานศาสนพิธี

๓.๑ งานพระราชพิธี

พระราชพิธี คือ งานที่พระมหากษัตริย์ทรงพระกรุณาโปรดเกล้าฯ ให้จัดขึ้นเป็นประจำปี เช่น พระราชพิธีฉัตรมงคล พระราชพิธีเฉลิมพระชนมพรรษา หรืองานที่ทรงพระกรุณาโปรดเกล้าฯ ให้จัดขึ้นเป็นกรณีพิเศษ เช่น พระราชพิธีอภิเษกสมรส พระราชพิธีสมโภชเดือนและขึ้นพระอู่

๓.๒ งานพระราชกุศล

พระราชกุศลเป็นงานที่พระมหากษัตริย์ทรงบำเพ็ญพระราชกุศล งานพระราชกุศลบางงานต่อเนื่องกับงานพระราชพิธีเช่น พระราชกุศลมาฆบูชา พระราชกุศลทักษิณานุปทานพระบรมอัฐิสมเด็จพระบรมราชบุพการีพระราชกุศลทรงบาตร

๓.๓ งานรัฐพิธี

รัฐพิธี คือ พิธีที่รัฐบาลหรือทางราชการจัดขึ้นเป็นประจำปีโดยกราบทูลเชิญพระบาทสมเด็จพระเจ้าอยู่หัว เสด็จพระราชดำเนิน ทรงเป็นประธานประกอบพิธีเช่น รัฐพิธีที่ระลึกวันจักรีรัฐพิธีฉลองวันพระราชทานรัฐธรรมนูญ ซึ่งปัจจุบันทรงรับเข้าเป็นงานพระราชพิธี

๓.๔ งานราษฎร์พิธี

ราษฎร์พิธี คือ พิธีทำบุญตามประเพณีนิยมที่ราษฎรจัดขึ้นเพื่อความเป็นสิริมงคลแก่ตนเองและชุมชน หรือเป็นการทำบุญเพื่ออุทิศผลให้แก่ผู้ที่ล่วงลับไปแล้วในโอกาสต่าง ๆ ซึ่งเป็นการจัดตามความศรัทธาและความเชื่อที่ถือปฏิบัติสืบทอดกันมาตามท้องถิ่นหรือชุมชนนั้น ๆ

๔. องค์ประกอบของพิธี

๔.๑ **พิธีกรรม** คือ การกระทำที่เป็นวิธีการเพื่อให้ได้รับผลสำเร็จและนำไปสู่ผลที่ต้องการอันเป็นเครื่องน้อมนำศรัทธาที่จะพาเข้าสู่เป้าหมายตามวัตถุประสงค์ของผู้ที่จัดกิจกรรมนั้น ๆ และสามารถน้อมนำให้ผู้ศรัทธาเข้าถึงธรรมที่สูงขึ้น

๔.๒ **พิธีการ** คือ ขั้นตอนของพิธีที่กำหนดไว้ตามลำดับตั้งแต่เริ่มต้นพิธีจนจบพิธีเพื่อให้การจัดกิจกรรมในพิธีนั้น ๆ เป็นไปด้วยความถูกต้อง เรียบร้อย และสวยงาม อันนำมาซึ่งความศรัทธา และความเชื่อในการจัดกิจกรรมร่วมกัน ทั้งในส่วนผู้ที่เข้าร่วมพิธีและผู้ที่พบเห็น

๔.๓ **พิธีกร** คือ ผู้ดำเนินรายการประกอบพิธีกรรมนั้น ๆ ให้เป็นไปตามขั้นตอนที่ได้กำหนดไว้โดยทำหน้าที่รับผิดชอบในด้านพิธีการ ประสาน ควบคุม และกำกับพิธีการต่าง ๆ ให้เป็นไปด้วยความเรียบร้อยตามกำหนดการ ในกรณีที่เป็นพิธีกรรมทางศาสนา จะเรียกว่า **“ศาสนพิธีกร”** ซึ่งหมายถึงผู้ทำหน้าที่ควบคุมและปฏิบัติศาสนพิธีให้ถูกต้องตามพิธีกรรมทางศาสนาตลอดจนประสานงาน เพื่อให้การดำเนินกิจกรรมในพิธีนั้น ๆ เป็นไปด้วยความเรียบร้อย

๕. คุณสมบัติของศาสนพิธีกร

๕.๑ ความรู้ความสามารถ ในการปฏิบัติศาสนพิธี

๕.๒ มีไหวพริบ ปฏิภาณ ตัดสินใจ และแก้ไขข้อขัดข้องได้รวดเร็วและเรียบร้อย

๕.๓ มีความแม่นยำ ละเอียด รอบคอบ

๕.๔ แต่งกายและปฏิบัติตนให้เหมาะสมตามกาลเทศะ มีมารยาทเรียบร้อย

๕.๕ สามารถประสานงาน ควบคุม กำกับพิธีการได้ดี

๖. ลำดับของศาสนพิธี

๖.๑ การเตรียมการ

เมื่อมีการปรึกษาหารือและมีข้อตกลงกันเป็นที่เรียบร้อยแล้วในการจัดพิธีเนื่องในโอกาสต่าง ๆ นั้น ผู้ที่ได้รับมอบหมายให้ทำหน้าที่ในการเป็นผู้ดำเนินกิจกรรมจะต้องมีการเตรียมการดังนี้

- ๑) การเตรียมสถานที่
- ๒) การเตรียมอุปกรณ์
- ๓) การเตรียมบุคลากร
- ๔) การเตรียมกำหนดการ

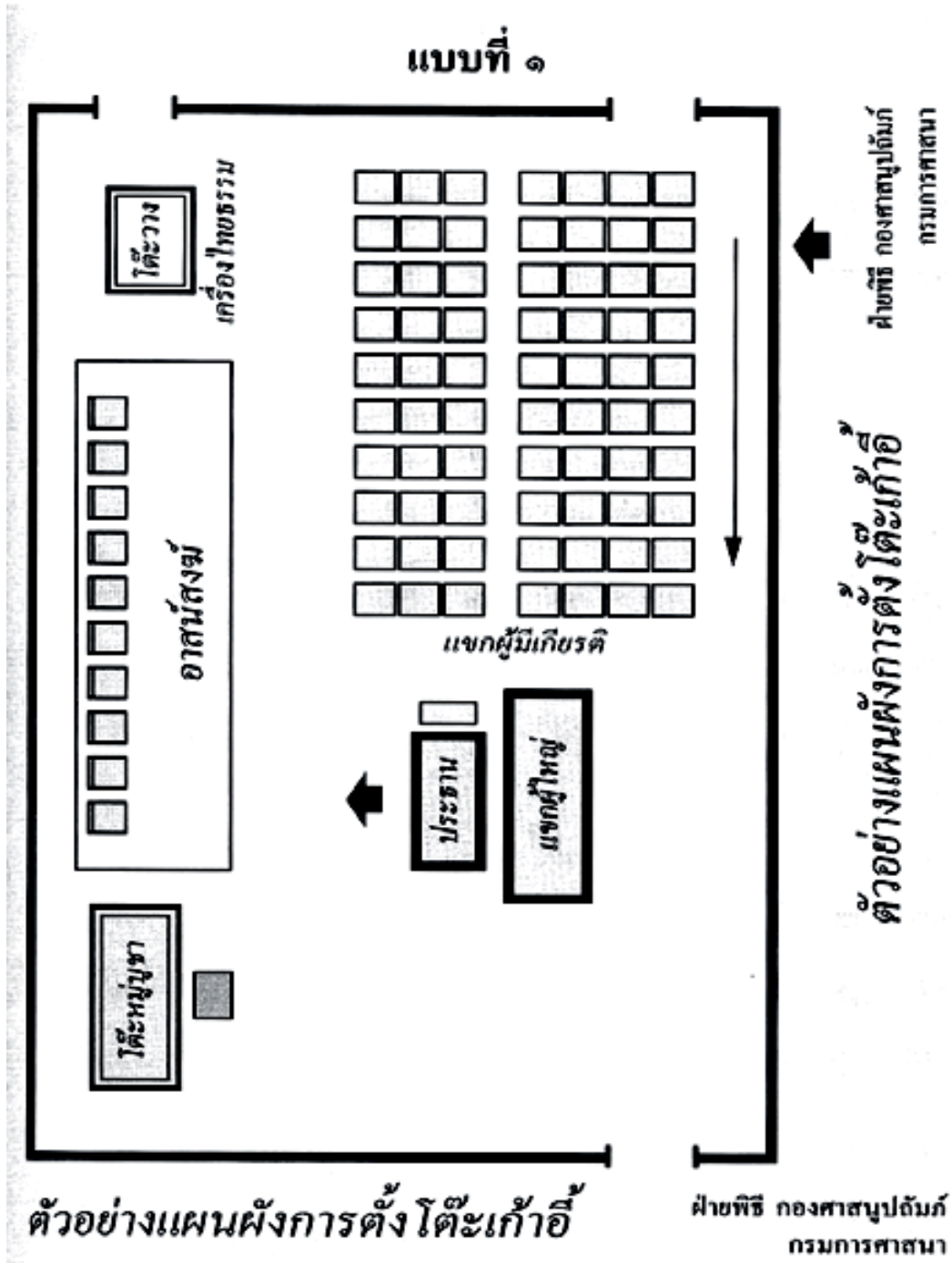
๖.๒ การเตรียมสถานที่

กิจกรรมแรกของผู้ดำเนินกิจกรรมควรคำนึงถึง คือ การเตรียมสถานที่ ควรคำนึงถึงความเหมาะสมของสถานที่ งานที่จะจัดเป็นงานพิธีใด งานมงคล หรืองานอวมงคล สถานที่นั้นมีความเหมาะสมกับการจัดพิธีหรือไม่เพียงใด ซึ่งจะได้มีการวางแผนในการจัดกิจกรรมให้เหมาะสมกับสถานที่ โดยมีหลักการพิจารณา ดังนี้

- ๑) ความเหมาะสมของสถานที่ในการจัดพิธี
- ๒) มีความกว้างขวาง เพียงพอกับการรองรับผู้ร่วมพิธี

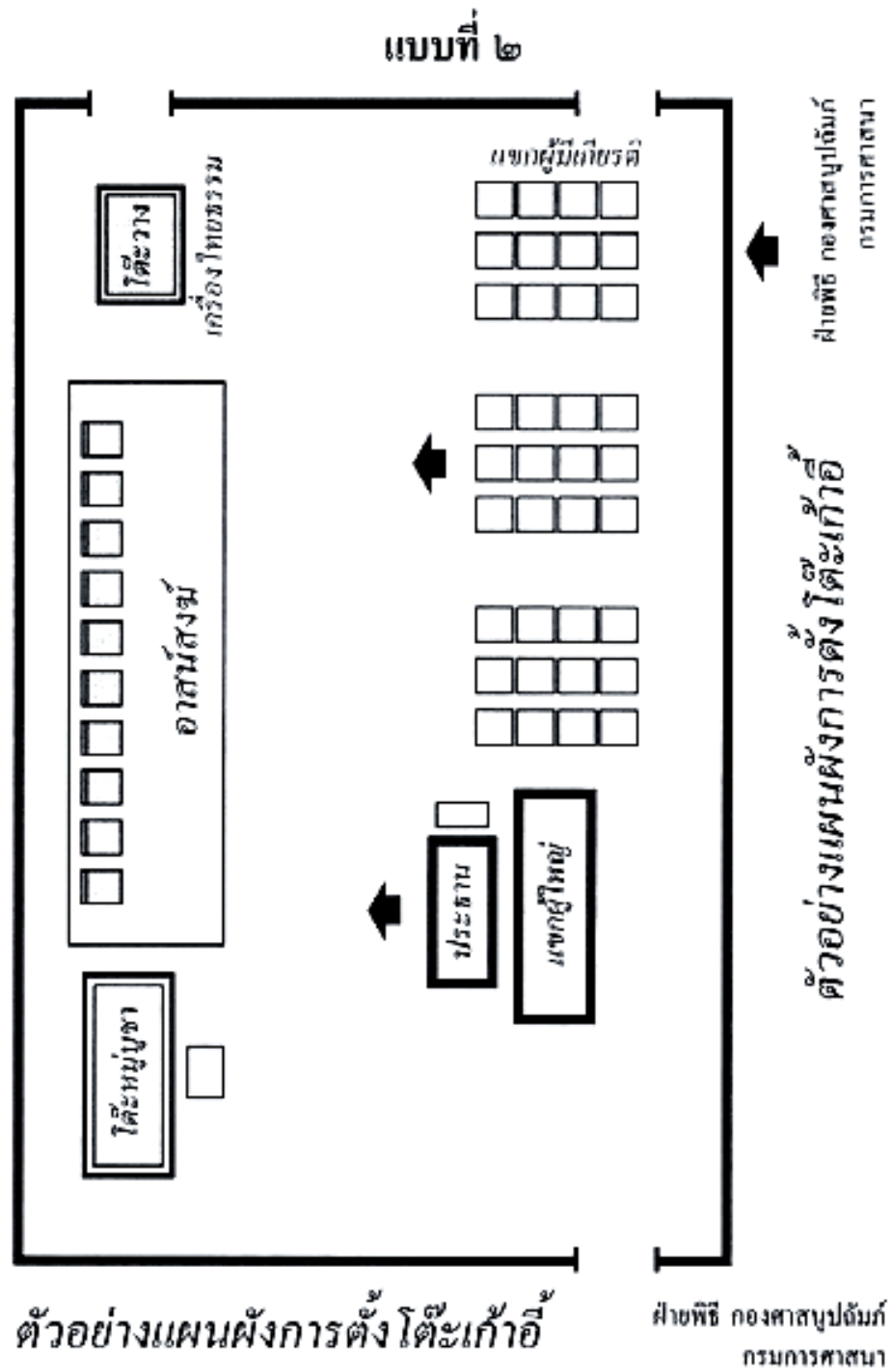
- ๓) สะอาด สะดวก ปลอดภัย
- ๔) ไม่มีเสียงรบกวน

ตัวอย่างการจัดสถานที่ การตั้งโต๊ะเก้าอี้ แบบที่ ๑ ดังแสดงในภาพที่ ๑



ภาพที่ ๑ ตัวอย่างการจัดสถานที่ การตั้งโต๊ะ เก้าอี้
ที่มา : คู่มือการปฏิบัติศาสนพิธีเบื้องต้น หน้า ๑๗

ตัวอย่างการจัดสถานที่ การตั้งโต๊ะเก้าอี้ แบบที่ ๒ ดังแสดงในภาพที่ ๒



ภาพที่ ๒ ตัวอย่างการจัดสถานที่ การตั้งโต๊ะเก้าอี้
ที่มา : คู่มือการปฏิบัติศาสนพิธีเบื้องต้น หน้า ๑๗

๖.๓ การเตรียมอุปกรณ์

การเตรียมอุปกรณ์ เป็นสิ่งจำเป็นของพิธีต่าง ๆ ซึ่งผู้ทำหน้าที่ศาสนพิธีกรควรมีความรู้ ความเข้าใจเกี่ยวกับพิธีการหรือพิธีกรรมต่าง ๆ เช่น วัตถุประสงค์ของการจัดศาสนพิธีเป็นงานมงคล งานอวมงคล หรือการจัดงานมงคลและงานอวมงคลพร้อมกัน ซึ่งแต่ละงานจะต้องใช้อุปกรณ์ในการประกอบพิธีที่แตกต่างกัน เช่น งานมงคลสมรส งานวางศิลาฤกษ์ เป็นต้น

๖.๓.๑ อุปกรณ์หลักที่ใช้ในงานศาสนพิธี

- ๑) โต้ะหมู่บูชา พระพุทธรูป แทนกราบ
- ๒) แจกันดอกไม้ หรือพานพุ่ม
- ๓) กระจ่างรูป เขิงเทียน
- ๔) รูป เทียน บูชาพระ
- ๕) เทียนชนวน
- ๖) ที่กรวดน้ำ
- ๗) สำลี กรรไกร เชื้อชนวน (น้ำมันเบนซินผสมกับเทียนขี้ผึ้งแท้)
- ๘) ใบปวารณา และจตุปัจจัยไทยธรรม
- ๙) เครื่องขยายเสียงพร้อมอุปกรณ์
- ๑๐) เครื่องรับรองพระสงฆ์ เช่น น้ำร้อน น้ำเย็น อาสน์สงฆ์หรือพรมนั่ง เสื่อหมอนพิงกระดาดขี้ดมือ กระโถน เป็นต้น

๖.๓.๒ อุปกรณ์เฉพาะพิธี (เพิ่มจากอุปกรณ์หลัก)

๑) พิธีงานมงคล

- (๑) ภาชนะ น้ำพระพุทธรมนต์ เช่น ครอบน้ำมนต์/บาตร/ขัน ที่ประพรมน้ำพระพุทธรมนต์ (มัดหญ้าคา ใบมะยม ดอกไม้เงินทอง)
- (๒) สายสิญจน์
- (๓) เทียนน้ำมัน (เทียนขี้ผึ้งแท้ นิยมขนาดน้ำหนัก ๑ บาท)
- (๔) พานรองสายสิญจน์ จำนวน ๒ พาน

๒) พิธีมงคลสมรส

- (๑) มงคลแฝด
- (๒) โถปริกแป้งกระแจะสำหรับเจิม
- (๓) สິงข์
- (๔) หมอนกราบ ๒ ใบ

๓) พิธีวางศิลาฤกษ์

- (๑) แผ่นศิลาฤกษ์
- (๒) ไม้มั่งคด ๙ ชนิด คือ ไม้ชัยพฤกษ์ ไม้ราชพฤกษ์ ไม้สักทอง ไม้ไผ่สีสุก ไม้พะยูง ไม้ทองหลาง ไม้ก้านเกรา ไม้ทรงบาดาล และไม้ขนุน
- (๓) ค้อนตอกไม้มั่งคด
- (๔) แผ่นอิฐ ทอง-นาก-เงิน อย่างละ ๓ แผ่น (รวม ๙ แผ่น)
- (๕) โถปริกกระแจะเจิม
- (๖) ทองคำเปลวปิดศิลาฤกษ์ ๓ แผ่น พร้อมขี้ผึ้งหรือสิ่งที่ทาแผ่นศิลาฤกษ์เพื่อปิดแผ่นทอง
- (๗) ปูนซีเมนต์ผสมเสร็จ พร้อมเกรียงปาดปูน
- (๘) ตลับนพรัตน์
- (๙) พวงมาลัย
- (๑๐) ข้าวตอกดอกไม้ เหริยเงิน และเหริยทอง
- (๑๑) กระจดาช/ผ้าเช็ดมือของประธาน

๔) พิธีเปิดป้ายอาคาร

- (๑) โถปริกแบ่งกระแจะเจิม
- (๒) ทองคำเปลว ๓ แผ่น พร้อมขี้ผึ้งหรือสิ่งที่ทาสำหรับปิดแผ่นทอง
- (๓) ผ้าคลุมป้าย พร้อมสายชักผ้าคลุมป้าย
- (๔) กระจดาช/ผ้าเช็ดมือของประธาน

๕) พิธีงานอวมงคล สวดพระอภิธรรม

การทำบุญเนื่องในงานอวมงคล ได้แก่ งานทำบุญซึ่งปรารถนาเหตุที่ไม่เป็นมงคล เช่น ปรารถนาการตายของบิดามารดา ครู อาจารย์ หรือญาติมิตร เป็นต้น ทำบุญในงานฌาปนกิจบ้าง ๗ วัน ๕๐ วัน ๑๐๐ วันบ้าง ทำบุญเนื่องในวันคล้ายวันตายบ้าง เพื่อให้เหตุร้ายกลายเป็นดี เพื่อบรรเทาความเศร้าโศก

- (๑) ภูเขาโยง (ถ้าศพนีฐานันดรศักดิ์ตั้งแต่ชั้นหม่อมเจ้าขึ้นไป ต้องเตรียมผ้าขาว กว้างประมาณ ๑๐ หรือ ๑๒ นิ้ว ยาวเสมอกับแถวพระสงฆ์ จำนวน ๑ ผืน เรียกว่า “ผ้ารองโยง”) แถบทอง หรือสายโยง สำหรับโยงมาจากหีบหรือโกศศพ
- (๒) เครื่องทองน้อย ๑-๒ ที่ (ตั้งหน้าหีบศพ)
- (๓) ตู้พระอภิธรรม พร้อมโต๊ะตั้งตู้พระอภิธรรม
- (๔) ผ้าไตร หรือผ้าสำหรับทอดบังสุกุล

(๕) เครื่องกระเบบูชาพระอภิธรรม (ในกรณีไม่มีเครื่องกระเบบูชาให้ใช้เชิงเทียน ๑ คู่ แจกันดอกไม้ ๑ คู่ และกระถางรูป ๑ กระถาง ตั้งหน้าตู้พระอภิธรรมแทนเพื่อจุดบูชาพระธรรม)

๖) พิธีพระราชทานเพลิงศพ หรือฌาปนกิจศพ (อุปกรณ์เพิ่มจากการสวดพระอภิธรรม)

(๑) ธรรมาสน์เทศน์ คัมภีร์เทศน์ พัดรอง ตะลุ่ม พาน
(๒) เครื่องทองน้อย จำนวน ๑ ที่ (เพิ่มอีก ๑ ที่สำหรับประธานจุดบูชาพระธรรม)

- (๓) เทียนส่องธรรม
- (๔) ผ้าไตร หรือผ้าสำหรับทอดบังสุกุล
- (๕) เครื่องไทยธรรมบูชาภัณฑ์เทศน์

๗) พิธีทำบุญครบรอบวันตาย

- (๑) อัฐิ/รูปผู้ตาย/ป้ายชื่อของบรรพบุรุษ
- (๒) โต๊ะหมู่อีก ๑ ชุด ใช้เป็นที่บูชาอัฐิ
- (๓) เครื่องทองน้อย
- (๔) ภูเขาโยง แลบทอง
- (๕) ผ้าไตรหรือผ้าสำหรับทอดบังสุกุล

การเตรียมบุคลากร

การเตรียมบุคลากร เป็นการแสดงถึงความพร้อมของผู้จัดงานพิธีต่าง ๆ เพื่อความสะดวกในการประสานงาน อันเป็นการแบ่งหน้าที่รับผิดชอบในแต่ละส่วนของปฏิบัติงานและสามารถตรวจสอบได้ว่า นิมนต์พระสงฆ์หรือยัง นิมนต์จำนวนเท่าใด ใครเป็นประธานใครรับภารกิจส่วนใด ใครเป็นพิธีกร ใครทำหน้าที่ศาสนพิธีกร เป็นต้น

การนิมนต์พระสงฆ์ ควรเขียนเป็นหนังสือ หรือภาษาทางราชการ เรียกว่า “การวางฎีกานิมนต์พระสงฆ์” เพื่อถวายพระสงฆ์ไว้เป็นหลักฐาน ซึ่งประกอบด้วยข้อความสำคัญ เป็นการน้อมสการให้พระสงฆ์ทราบ ว่า นิมนต์งานพิธีใด วัน เวลา และสถานที่ในการประกอบพิธี อยู่ที่ไหนควรแจ้งให้ชัดเจนสำหรับจำนวนพระสงฆ์ในแต่ละพิธี ไม่ได้กำหนดจำนวนมากไว้เท่าใด แต่มีกำหนดจำนวนข้างน้อยไว้คือ ไม่ต่ำกว่า ๕ รูป ๗ รูป ๙ รูป และ ๑๐ รูป เพื่อจะได้ครบองค์ คณะสงฆ์ ส่วนงานพระราชพิธี หรือพิธีของทางราชการนิมนต์พระสงฆ์ ๑๐ รูป ทั้งงานมงคล และงานอวมงคล แต่ถ้าหากเป็นพิธีบำเพ็ญกุศลสวดพระอภิธรรมศพประจำคืนนั้น นิมนต์พระสงฆ์สวดพระอภิธรรม จำนวน ๔ รูป

หลักการเขียนกำหนดการ

หลักการเขียนกำหนดการ กำหนดเป็น ๓ ส่วน คือ **ส่วนต้น ส่วนกลาง และส่วนท้าย**
ส่วนต้น เป็นส่วนที่บอกชื่องาน สถานที่ วัน เวลา ที่จะจัดงาน

ตัวอย่างส่วนต้น

กำหนดการ พิธี.....(ทำอะไร) ณ.....(สถานที่ที่ไหน) วันที่.....เดือน.....ปี..... เวลา.....น. (เมื่อไร)
กำหนดการ บำเพ็ญกุศลเพื่อความเป็นสิริมงคลที่ทำการกระทรวงวัฒนธรรมแห่งใหม่ ณ ห้องประชุมกระทรวงวัฒนธรรม ชั้น ๑๙ อาคารธนาลงกรณ์ทาวเวอร์ วันที่ ๒๘ กุมภาพันธ์ ๒๕๖๑ เวลา ๑๐.๐๐ น.

ส่วนกลาง เขียนลำดับขั้นตอนของกิจกรรมในงานพิธีนั้น ๆ ตั้งแต่เริ่มต้นจนถึงลำดับ
 ขั้นตอนสุดท้ายของงานพิธี

ตัวอย่างส่วนกลาง

เวลา ๐๙.๕๕ น. - ข้าราชการและผู้มีเกียรติพร้อมกัน ณ สถานที่ประกอบพิธี เวลา ๑๐.๐๐ น. - รัฐมนตรีว่าการกระทรวงวัฒนธรรม ประธานพิธีเข้าสู่สถานที่ ประกอบพิธี - จุดธูปเทียน บูชาพระรัตนตรัย - เจ้าหน้าที่อาราธนาศีล - ประธานสงฆ์ให้ศีล - เจ้าหน้าที่อาราธนาพระปริตร - พระสงฆ์เจริญพระพุทธมนต์ - ถวายภัตตาหารเพล - ถวายจตุปัจจัยไทยธรรม - พระสงฆ์อนุโมทนา - ประธานกรวดน้ำ รับพร - พระสงฆ์พรมน้ำพระพุทธมนต์ - เป็นเสร็จพิธี เวลา ๑๒.๐๐ น. - รับประทานอาหารร่วมกัน
--

ส่วนท้าย ด้านซ้ายของกำหนดการจะเขียนบอกในเรื่องการแต่งกาย หรือหมายเหตุอื่น ๆ ด้านขวาเขียนบอก ชื่อ ที่อยู่ เบอร์โทรศัพท์ที่สามารถติดต่อประสานงานได้ ของหน่วยงาน หรือผู้จัดทำ กำหนดการ เนื่องจากเมื่อมีปัญหาในกำหนดการสามารถประสานงานกันได้ทันเวลา ก่อนถึงพิธีการ

ตัวอย่างส่วนท้าย

<p>หมายเหตุ แต่งกายชุดสากล หรือชุดสุภาพ</p>	<p>ฝ่ายพิธี กองศาสนูปถัมภ์ กรมการศาสนา โทร. ๐ ๒๔๒๒ ๘๘๐๒-๘ โทรสาร ๐ ๒๔๒๒ ๘๘๐๖</p>
--	--

ตัวอย่างกำหนดการเต็มรูปแบบ

กำหนดการ

บำเพ็ญกุศลเพื่อความเป็นสิริมงคลที่ทำการกระทรวงวัฒนธรรมแห่งใหม่
ณ ห้องประชุมกระทรวงวัฒนธรรม ชั้น ๑๙ อาคารธนาลงกรณ์ทาวเวอร์
วันที่ ๒๘ กุมภาพันธ์ ๒๕๖๑ เวลา ๑๐.๐๐ น.

- เวลา ๐๙.๔๕ น. - ข้าราชการและผู้มีเกียรติพร้อมกัน ณ สถานที่ประกอบพิธี
- เวลา ๑๐.๐๐ น. - รัฐมนตรีว่าการกระทรวงวัฒนธรรม ประธานพิธีเข้าสู่สถานที่ประกอบพิธี
- จุดธูปเทียน บูชาพระรัตนตรัย
 - เจ้าหน้าที่อาราธนาศีล
 - ประธานสงฆ์ให้ศีล
 - เจ้าหน้าที่อาราธนาพระปริตร
 - พระสงฆ์เจริญพระพุทธมนต์
 - ถวายภัตตาหารเพล
 - ถวายจตุปัจจัยไทยธรรม
 - พระสงฆ์อนุโมทนา
 - ประธานกรวดน้ำ รับพร
 - พระสงฆ์พรมน้ำพระพุทธมนต์
 - เป็นเสร็จพิธี
- เวลา ๑๒.๐๐ น. - รับประทานอาหารร่วมกัน

หมายเหตุ แต่งกายชุดสากล หรือชุดสุภาพ

ฝ่ายพิธี กองศาสนูปถัมภ์
กรมการศาสนา
โทร. ๐ ๒๔๒๒ ๘๘๐๒-๘
โทรสาร ๐ ๒๔๒๒ ๘๘๐๖

แจ้งกำหนดการให้ผู้เกี่ยวข้องทราบก่อนถึงวันงานพิธี เช่น การนิมนต์พระสงฆ์ ประธานพิธี ผู้ที่รับผิดชอบในการประชาสัมพันธ์งาน ศาสนพิธีกร และผู้ร่วมปฏิบัติงาน เพื่อจะได้ทราบ ลักษณะขั้นตอน และแนวการปฏิบัติงาน

การปฏิบัติตามกำหนดการ เมื่อมีกำหนดการแล้ว ผู้ร่วมกิจกรรมในพิธีนั้น ๆ ต้องยึดกำหนดการเป็นหลัก เมื่อมีการตัดทอนเพิ่มเติม หรือสลับขั้นตอนในการปฏิบัติงาน หรือหากมีกรณีฉุกเฉินและปรับเปลี่ยนกำหนดการ จะต้องมีการติดต่อประสานงาน เพื่อให้ผู้ปฏิบัติงานทุกส่วนได้รับทราบร่วมกัน หากเกิดปัญหาในการปฏิบัติงานศาสนพิธีกรจะต้องตัดสินใจแก้ไขปัญหาที่เกิดขึ้นและแจ้งผู้เกี่ยวข้องทุกฝ่ายได้รับทราบทันที

การเตรียมการและการปฏิบัติงานศาสนพิธี

เมื่อถึงกำหนดวันพิธีผู้ที่มีหน้าที่รับผิดชอบในการเป็นผู้ดำเนินการ ควรมีการจัดเตรียมและแบ่งงานให้ผู้ร่วมปฏิบัติงานในพิธีต่าง ๆ ให้ชัดเจน ใครทำอะไร ที่ไหน อย่างไร ควรมีการตรวจสอบความพร้อมของอุปกรณ์เครื่องใช้ให้พร้อมตลอดเวลา เช่น เครื่องสักการบูชาพระรัตนตรัยพระพุทธรูป เทียน ขนวน สิ่งต่าง ๆ เหล่านี้ ผู้ทำหน้าที่เป็นศาสนพิธีกร และพิธีกรผู้ช่วยจะต้องช่วยกันดูแลการจัดเตรียม และการปฏิบัติให้เป็นไปด้วยความเรียบร้อย

๑. การเตรียมการก่อนการปฏิบัติงานศาสนพิธี

ความพร้อมก่อนการปฏิบัติงานศาสนพิธีนั้น นับว่ามีความจำเป็นอย่างยิ่ง ศาสนพิธีกรจำเป็นจะต้องไปดูด้วยตัวเองก่อนที่งานจะเริ่ม เพราะจะได้รู้ว่าสถานที่ในการประกอบพิธีกรรมนั้น มีลักษณะเป็นอย่างไร ขณะประกอบพิธีกรรมหากเกิดปัญหาขึ้นจะได้แก้ปัญหาได้ทันถ่วงที เพราะอย่างน้อยก็ได้รับรู้ถึงรายละเอียดต่างๆ ในมณฑลพิธี สิ่งที่ต้องให้ความสำคัญก่อนเริ่มพิธี มีดังนี้

๑.๑ การปูลาดสถานที่

การจัดปูลาดพื้นที่ด้วยเครื่องปูลาด เช่น พรมหรือเสื่อ สำหรับจัดเป็นอาสนสงฆ์และที่สำหรับแขกที่มาร่วมงาน การปูลาดสถานที่ควรคำนึงถึงความเหมาะสมและความสวยงามด้วยถ้าเครื่องปูลาดมีมาก สามารถปูให้เต็มพื้นที่ที่ประกอบพิธีได้ ควรเลือกคัดดูสี สันฐาน ลวดลายและขนาดให้เหมาะสมการปูให้ปูลำดับลดหลั่นกันไป คือ การปูลาดตรงบริเวณรอยต่อระหว่างพรมหรือเสื่อ ต้องให้ด้านสูงทับด้านต่ำ อย่าให้ด้านต่ำทับด้านสูง ให้กำหนดทางด้านพระพุทธรูปและพระสงฆ์ประดิษฐานอยู่เป็นด้านสูง เพราะตามคตินิยมโดยทั่วไป เป็นการแสดงถึงความเคารพกันของสังคมไทย ผู้ใหญ่นั่งสูงกว่าผู้น้อย ผู้น้อยไม่นั่งสูงกว่าผู้ใหญ่ พระภิกษุนั่งตามลำดับอาวุโส คือพรรษาหรือสมณศักดิ์แล้วแต่กรณีของงานพิธีนั้น ๆ

๑.๒ การตั้งโต๊ะหมู่บูชาในงานศาสนพิธี

โต๊ะหมู่บูชาดังเพื่อเป็นที่ประดิษฐานพระพุทธรูป พร้อมทั้งเครื่องบูชาตามคตินิยมของชาวพุทธ ซึ่งปรากฏในพุทธประวัติว่า เมื่อพุทธบริษัทมีความประสงค์จะบำเพ็ญกุศล อย่างหนึ่งอย่างใด มักจะนิมนต์พระสงฆ์โดยมีพระพุทธเจ้าเสด็จมาเป็นประธานสงฆ์ในการบำเพ็ญกุศลนั้น ๆ ดังนั้นเพื่อให้ความสมบูรณ์ในพระรัตนตรัย คือ พระพุทธ พระธรรม และพระสงฆ์ในการจัดงานที่เกี่ยวกับศาสนพิธีทางพระพุทธศาสนา พุทธศาสนิกชนจึงนิยมอัญเชิญพระพุทธรูปมาประดิษฐานเป็นนิมิตรแทนพระองค์สมเด็จพระสัมมาสัมพุทธเจ้าในพิธีนั้น ๆ ซึ่งต่อมาถือว่าโต๊ะหมู่บูชาเป็นที่ประดิษฐานของสิ่งที่เคารพบูชาของสังคมไทย และเป็นองค์ประกอบของเครื่องมณีสถาปัตยกรรม ปัจจุบันจึงได้มีการจัดตั้งโต๊ะหมู่บูชาเพื่อวัตถุประสงค์อื่น แต่ทั้งนี้ก็เป็นไปด้วยความเคารพสักการบูชาในสิ่งทีนำมาประดิษฐานบนโต๊ะหมู่บูชาทั้งสิ้น ผู้ที่ทำหน้าที่ศาสนพิธีจึงควรมีความรู้และความเข้าใจในการจัดโต๊ะหมู่บูชา เช่น พิธีใดควรจัดอย่างไร ใช้โต๊ะหมู่ชุดใด เช่น หมู่ ๕ หมู่ ๗ หรือ หมู่ ๙ เครื่องประกอบบนโต๊ะหมู่มีอะไรบ้าง ซึ่งสิ่งต่าง ๆ เหล่านี้ ต้องดูความเหมาะสมของสถานที่และพิธีที่จะจัดกิจกรรม

การตั้งโต๊ะหมู่บูชานิยมตั้งไว้ด้านขวามือของพระสงฆ์ แต่ถ้าสถานที่ไม่อำนวยก็อนุโลมให้ตั้งไว้ทางด้านซ้ายมือของพระสงฆ์ได้ ควรพิจารณาให้เหมาะสมกับสถานที่ ไม่ควรวางไว้ในตำแหน่งที่ต้องใช้เป็นทางเดินผ่านไปมา ซึ่งการบำเพ็ญกุศลทางพระพุทธศาสนามีการจัดตั้งโต๊ะหมู่บูชา เช่นงานกุศลพิธี และงานบุญพิธี **งานกุศลพิธี** คือ พิธีกรรมต่าง ๆ อันเกี่ยวข้องด้วยการอบรมเพื่อให้เกิดความดีงามทางพระพุทธศาสนาเฉพาะตัวบุคคล รวมทั้งการปฏิบัติศาสนพิธีของพระสงฆ์ **ส่วนงานบุญพิธี** คือ พิธีกรรมที่พุทธศาสนิกชนปรารถนาทำความดีเนื่องด้วยประเพณีในครอบครัว หรือประเพณีที่เกี่ยวข้องกับวิถีชีวิตของคนทั่วไป ทั้งที่เป็นงานมงคล หรืองานอวมงคลซึ่งมีการตั้งโต๊ะหมู่บูชาแบบประยุกต์ไม่เต็มรูปแบบ

การจัดโต๊ะหมู่บูชา ให้ประดิษฐานพระพุทธรูปไว้ที่โต๊ะหมู่ตัวสูงสุด และไม่ควรถังเครื่องบูชาใด ๆ ไว้บนโต๊ะหมู่ตัวเดียวกับที่ประดิษฐานพระพุทธรูป สมเด็จพระมหาธีรราชเจ้า (วิน ธรรมสารเถร) ได้กล่าวไว้ว่า “เนื่องจากพระพุทธ พระธรรม และพระสงฆ์ เป็นสิ่งที่ควรกระทำความยำเกรงให้เกิดแก่ผู้ที่เป็นพุทธศาสนิกชนให้หนัก เพราะมีค่ามาก เพราะเห็นได้ยาก เป็นสิ่งที่สะสมได้เฉพาะคนดี ถ้าพุทธศาสนิกชนทำมั่งง่ายกับพระรัตนตรัยก็จะเป็นพระรัตนตรัย” สำหรับในงานพิธีทั่วไปนิยมใช้พระพุทธรูปปางสมาธิ เป็นพระบูชาไม่นิยมปางประทับยืนหรือปางไสยาสน์ แต่ถ้าเป็นงานพิธีทำบุญวันเกิดหรือทำบุญอายุ นิยมใช้พระพุทธรูปปางประจำวันเกิดของเจ้าของงานการจัดเครื่องบูชาตามที่นิยมใช้กันมีหลากหลายแตกต่างกันตามความเหมาะสม เช่น โต๊ะหมู่ชุด โต๊ะเดี่ยว เป็นต้น การจัดเครื่องสักการบูชาเล็กน้อยให้จัดตามความเหมาะสมกับสถานที่และฐานะของเจ้าภาพ พิธีใหญ่หรือพิธีเล็ก แต่สิ่งที่ถือเป็นเครื่องสักการบูชาหลัก มีอยู่ ๓ ประการ คือ

๑) รูป ใช้ ๓ ดอก ปักเรียงกันเป็นหน้ากระดานในลักษณะตั้งตรงไว้ในกระถาง รูปเนื่องจากเป็นความเชื่อของบรรพบุรุษมาแต่โบราณว่า ควันเป็นสิ่งที่โผล่ลอยสู่อากาศเบื้องบนแล้วจางหายไป ควันที่จางหายไปนี้อาจจะเป็นสื่อนำไปสู่สิ่งที่ตนเคารพนับถือบูชาได้ไม่ว่าจะอยู่ ณ ที่ใด

๒) เทียน ใช้ ๒ เล่ม ตั้งไว้ที่โต๊ะหมู่บูชาตัวเดียวกับกระถางรูป ด้านซ้ายและด้านขวาของกระถางรูป อย่างละ ๑ เล่ม ซึ่งหมายถึงการให้ความสว่างในทางธรรมแก่มนุษย์ หรือเป็นสัญลักษณ์ของสิ่งที่เคารพนับถือ

๓) ดอกไม้ นิยมจัดเป็นแจกันหรือพานพุ่ม ไม่น้อยกว่า ๒ แจกัน หรือ ๒ พาน ซึ่งเป็นสิ่งที่ก่อให้เกิดความหอม และมีสีอันสวยงาม อันหมายถึง ทุกคนไม่มีใครรังเกียจคนที่มีคุณธรรม ความดีย่อมมีแต่คนสรรเสริญยกย่องนับถือ

การตั้งโต๊ะหมู่ในพิธีถวายพระพร เป็นการตั้งโต๊ะหมู่บูชาในพิธีถวายพระพร เนื่องในโอกาสวันสำคัญของสถาบันพระมหากษัตริย์ หรือเมื่อมีการจัดกิจกรรมเฉลิมพระเกียรติสถาบันพระมหากษัตริย์เนื่องในโอกาสต่าง ๆ เช่น วันเฉลิมพระชนมพรรษา วันคล้ายวันประสูติพระบรมวงศานุวงศ์ ตัวอย่างการตั้งโต๊ะหมู่ในพิธีถวายพระพร ดังแสดงในภาพที่ ๓ และ ๔

ภาพที่ ๓



ภาพที่ ๔



ภาพที่ ๓ รูปการตั้งโต๊ะหมู่ในพิธีถวายพระพรการตั้งพระบรมฉายาลักษณ์

ภาพที่ ๔ รูปการตั้งโต๊ะหมู่ในพิธีถวายพระพรการตั้งพระบรมรูปหล่อ

ที่มา : คู่มือการปฏิบัติศาสนพิธีเบื้องต้น หน้า ๕๐

การตั้งโต๊ะหมู่ในพิธีรับพระราชทานเครื่องราชอิสริยาภรณ์ หรือการรับสิ่งของพระราชทาน การมอบเครื่องราชอิสริยาภรณ์แก่ข้าราชการในสังกัดที่ได้รับพระราชทาน เป็นการมอบสิ่งอันมีเกียรติ ซึ่ง

เป็นเครื่องตอบแทนคุณงามความดีของข้าราชการที่มีความชอบในหน้าที่ราชการแผ่นดิน ดังนั้น ควรจัดการมอบเป็นพิธีการให้สมแก่เกียรติยศ มีการจัดตั้งโต๊ะหมู่ในพิธีมอบเครื่องอิสริยาภรณ์ ดังแสดงในภาพที่ ๕ - ๖

ภาพที่ ๕



ภาพที่ ๖



ภาพที่ ๕ การจัดโต๊ะหมู่ในพิธีรับเครื่องราชอิสริยาภรณ์ เบื้องหน้าพระบรมฉายาลักษณ์
ภาพที่ ๖ การจัดโต๊ะหมู่ในพิธีรับเครื่องราชอิสริยาภรณ์ รับมอบจากประธานพิธี
ที่มา : คู่มือการปฏิบัติศาสนพิธีเบื้องต้น หน้า ๕๑

ภาพที่ ๗



ภาพที่ ๘



ภาพที่ ๗ การรับพระราชทานสิ่งของหลายสิ่ง
ภาพที่ ๘ การรับพระราชทานสิ่งของสิ่งเดียว
ที่มา : คู่มือการปฏิบัติศาสนพิธีเบื้องต้น หน้า ๕๑

การตั้งโต๊ะหมู่ในการรับเสด็จฯ หรือตามเส้นทางเสด็จฯ ถือเป็นการจัดโต๊ะหมู่รับเสด็จฯ อันเป็นการแสดงออกถึงความจงรักภักดีของพสกนิกร ผู้ซึ่งอยู่ภายใต้พระบรมโพธิสมภารได้ แสดงออกในโอกาสที่สถาบันพระมหากษัตริย์ได้เสด็จพระราชดำเนินมายังท้องถิ่นของตน ซึ่งนับเป็นสิริมงคลแก่ตนเองและชุมชนที่ตนอยู่อาศัย การจัดโต๊ะหมู่รับเสด็จฯ มีวิธีการจัดตั้ง ดังแสดงในภาพที่ ๙ และ ๑๐

ภาพที่ ๙



ภาพที่ ๑๐



ภาพที่ ๙ และ ๑๐ การจัดโต๊ะหมู่บูชาในการรับเสด็จฯ หรือตามเส้นทางเสด็จฯ
ที่มา : คู่มือการปฏิบัติศาสนพิธีเบื้องต้น หน้า ๕๒

ภาพที่ ๑๑



ภาพที่ ๑๒



ภาพที่ ๑๑ และ ๑๒ การจัดโต๊ะหมู่บูชาในการรับเสด็จฯ หรือตามเส้นทางเสด็จฯ
ที่มา : คู่มือการปฏิบัติศาสนพิธีเบื้องต้น หน้า ๕๒

การตั้งโต๊ะหมู่ในพิธีถวายสักการะเนื่องในวันสำคัญของสถาบันพระมหากษัตริย์ในโอกาสต่าง ๆ เป็นการจัดกิจกรรมที่ข้าราชการ พ่อค้า และประชาชน มีความรำลึกถึงพระราชกรณียกิจและพระมหากรุณาธิคุณที่พระมหากษัตริย์แต่ละพระองค์ได้ทรงปฏิบัติอันเป็นคุณประโยชน์แก่ประเทศชาติและประชาชน ซึ่งประชาชนชาวไทยได้จัดขึ้นในส่วนภูมิภาค อันเป็นการรำลึกถึงพระองค์อีกโสดหนึ่ง เช่น วันจักรี วันปิยมหาราช ซึ่งมีการจัดโต๊ะหมู่เพื่อถวายสักการะ ดังแสดงในภาพที่ ๑๓ และ ๑๔

ภาพที่ ๑๓



ภาพที่ ๑๔



ภาพที่ ๑๓ การจัดโต๊ะหมู่วันจักรี

ภาพที่ ๑๔ การจัดโต๊ะหมู่วันปิยมหาราช

ที่มา : คู่มือการปฏิบัติศาสนพิธีเบื้องต้น หน้า ๕๓

การตั้งโต๊ะหมู่บูชาในพิธีประชุมหรือสัมมนา ในพิธีประชุม สัมมนา อบรม หรือ การประสาทปริญญาบัตรที่ไม่มีศาสนพิธีในพิธีการ ดังนั้น เพื่อแสดงออกถึงความจงรักภักดีที่มีต่อสถาบันชาติ ศาสนา และพระมหากษัตริย์ อันถือเป็นประเพณีและวัฒนธรรมอันดีงามของสังคมไทยและเพื่อความเป็นสิริมงคลในการประกอบพิธีที่ไม่ใช่เกี่ยวกับนานาชาติและการประชุมปกติของคณะกรรมการ นิยมตั้งธงชาติ โต๊ะหมู่ และพระบรมฉายาลักษณ์หรือพระบรมสาทิสลักษณ์ของพระบาทสมเด็จพระเจ้าอยู่หัว เพื่อให้ครบ ๓ สถาบัน คือ ชาติ ศาสนา และพระมหากษัตริย์ซึ่งเป็นการแสดงความเคารพต่อสถาบันทั้ง ๓ ของสังคมไทย อันเป็นสิ่งที่ดีงามและมีการปฏิบัติสืบสานต่อเนื่องกันมาจนเป็นประเพณีวัฒนธรรมอันดีงาม

ของสังคมไทย ที่ได้ร่วมกันอนุรักษ์ด้วยความภาคภูมิใจในภูมิปัญญาแนวคิดที่มีต่อสถาบันของบรรพบุรุษ ซึ่งมีหลักการในการตั้งโต๊ะหมู่บูชาในพิธีประชุมหรือสัมมนา ดังแสดงในภาพที่ ๑๕



ภาพที่ ๑๕ การจัดโต๊ะหมู่ในห้องประชุม
ที่มา : คู่มือการปฏิบัติศาสนพิธีเบื้องต้น หน้า ๕๔

ภาพที่ ๑๖

ภาพที่ ๑๗



ภาพที่ ๑๖ ประธานจุดธูป เทียน

ภาพที่ ๑๗ ประธานกราบพระพุทธรูป

ที่มา : คู่มือการปฏิบัติศาสนพิธีเบื้องต้น หน้า ๕๗



ภาพที่ ๑๘ ประธานทำความเคารพธงชาติและพระบรมฉายาลักษณ์
ที่มา : คู่มือการปฏิบัติศาสนพิธีเบื้องต้น หน้า ๕๗

การตั้งโต๊ะหมู่บูชาหน้าศพ การจัดโต๊ะหมู่ลักษณะนี้ไม่มีรูปแบบการจัดที่แน่นอนเพียงแต่จัดเพื่อประดับดอกไม้ให้ดูสวยงาม ส่วนการบูชาจะใช้เครื่องทองน้อยหรือกระถางรูปเชิงเทียนก็ได้ตามแต่จะจัดหาได้โดยสะดวกไม่ต้องเตรียม หากเป็นศพที่อยู่ในพระบรมราชานุเคราะห์หรือการจัดงานที่เป็นทางการ โดยเฉพาะอย่างยิ่งงานของพระสงฆ์นิยมตั้งเครื่องทองน้อย ๒ ชุด สำหรับบูชาศพชุดหนึ่ง และสำหรับจุดเทียนศพเพื่อบูชาธรรมอีกชุดหนึ่ง ใช้โต๊ะหมู่ ๒ ตัว สูงต่ำ ลดหลั่นกันลงมา ตัวสูงวางด้านในใช้วางเครื่องทองน้อยสำหรับศพบูชาธรรม ตัวต่ำอยู่ด้านนอก สำหรับเจ้าภาพจุดเพื่อสักการะศพ การตั้งเครื่องทองน้อยนั้นมีข้อสังเกต คือ จะบูชาสิ่งใด ให้หัน ดอกไม้ไปทางนั้น ส่วนการจัดโต๊ะหมู่บูชาอัฐิรูปภาพ ป้ายชื่อ รูปหล่อ ในการทำบุญอุทิศ ให้จัดลักษณะเดียวกัน

อนึ่ง ในงานศพทั่วไป ที่บูชามักมี ๒ ประเภท คือ

๑. ที่บูชาสาธารณะ
๒. ที่บูชาในพิธีการ

ประเภทที่ ๑ สำหรับบุคคลทั่วไปจุดบูชาศพ นิยมใช้กระถางรูปขนาดใหญ่ จุดบูชาได้ตลอดเวลา ปัจจุบันในส่วนกลางศาลาสวดอภิธรรมศพจะเป็นห้องปรับอากาศ ดังนั้น จึงไม่อนุญาตให้จุดธูปเทียนบูชาสาธารณะในศาลา เพียงแต่เข้าไปสักการะหรือกราบศพโดยไม่ต้องจุดธูปเทียน แต่ถ้าเจ้าภาพต้องการให้มีจะจัดตั้งไว้ภายนอกศาลา

ประเภทที่ ๒ ประธานพิธีหรือเจ้าภาพจุดบูชาหรือสักการะศพ หลังจากประธานจุด เทียนบูชาพระธรรม เบื้องหน้าพระสงฆ์ พระอภิธรรม



ภาพที่ ๑๙ การจัดโต๊ะหมู่บูชาหน้าศพพระสงฆ์
ที่มา : คู่มือการปฏิบัติศาสนพิธีเบื้องต้น หน้า ๕๔

การตั้งพัดยศสมณศักดิ์และพัตรอง

การจัดที่ตั้งพัดยศสมณศักดิ์และพัตรอง ให้ตั้งไว้ถัดลงมาจากโต๊ะหมู่บูชา ก่อนพระสงฆ์เนื่องจากพัดยศสมณศักดิ์เป็นการแสดงถึงฐานันดรของพระสงฆ์รูปนั้น ๆ ซึ่งการจัดพัตรองหรือตาลปัตรก็พึงตั้งในลักษณะเดียวกับการตั้งพัดยศสมณศักดิ์ เพื่อความเข้าใจง่ายขึ้นให้พึงจำว่าพัดยศสมณศักดิ์หรือพัตรองให้ตั้งถัดจากโต๊ะหมู่บูชา



ภาพที่ ๒๐ การจัดเตรียมอาสน์สงฆ์
ที่มา : คู่มือการปฏิบัติศาสนพิธีเบื้องต้น หน้า ๕๙

การวางสายสัญญาณ

การวางสายสัญญาณให้เวียนขวาตามเข็มนาฬิกา ลงด้านหลังพระพุทธรูปแล้ว ให้วงที่ฐานพระพุทธรูปหรือขอบโต๊ะหมู่ตัวที่ประดิษฐานพระพุทธรูปโดยเวียนขวา ๓ รอบ ให้เหลือกลุ่ม สายสัญญาณสำหรับพระสงฆ์ถือใส่พานวางไว้ด้านข้างประธานสงฆ์ ควรวางพานรองสายสัญญาณไว้ท้าย อาสน์สงฆ์ด้วย สำหรับในงานพระราชพิธี พระราชกุศล หรืองานเสด็จพระราชดำเนิน ให้วงที่ ขอบโต๊ะหมู่ตัวที่ประดิษฐานพระพุทธรูปแล้วผูกยึดที่หลักพยัคฆสมณศักดิ์หรือพัตรอง เหลือกลุ่ม สายสัญญาณสำหรับพระสงฆ์ถือใส่พานวางไว้ด้านขวาหรือด้านซ้ายมือประธานสงฆ์

การเดินสายโยงหรือแถบทอง

การเดินสายโยงหรือแถบทองหรือสายโยง เป็นสิ่งที่โยงมาจากศพ อัฐิ ภาพถ่าย ป้ายอุทิศให้เดินชิดฝาผนัง ถ้าเดินผ่านโต๊ะหมู่บูชา ให้ผ่านด้านหลังโต๊ะหมู่บูชา และให้เดินต่ำกว่า พระพุทธรูป ควรระวังไม่ให้สายโยงหรือแถบทองนั้นเกาะหรือเกี่ยวกับโต๊ะหมู่บูชา ควรเดินให้ชิด ไปทางประธานสงฆ์แล้ว เชื่อมต่อที่พานกุษาโยง ซึ่งตั้งอยู่ด้านข้างประธานสงฆ์ กุษาโยงนั้น ศาสนพิธีกรควรวัดความยาว เมื่อลาดตั้งแต่ต้นอาสน์สงฆ์ถึงพระสงฆ์รูปสุดท้ายให้พอดี ทำเครื่องหมายไว้ว่าจะยกกุษาโยงลงมาจากพานเพื่อตั้งไว้ ณ เบื้องหน้าประธานสงฆ์ให้พอดีกับ การทอดผ้าบังสุกุล

การตั้งครอบหรือภาชนะทำน้ำพระพุทธมนต์

ภาชนะใส่น้ำสำหรับทำน้ำพระพุทธมนต์ ปัจจุบันนิยมใช้ครอบสำริดทองแดงหรือทองเหลือง หากไม่สามารถใช้บาตรหรือขันแทนได้ ภายในใส่น้ำสะอาด และติดเทียนบริเวณฝาครอบ สำหรับประธานจุดเพื่อถวายประธานสงฆ์ทำน้ำพระพุทธมนต์ไว้ให้เรียบร้อย เมื่อประธานสงฆ์เข้านั่ง ประจำอาสน์สงฆ์เรียบร้อยแล้ว จึงนำครอบน้ำมนต์หรือภาชนะใส่น้ำวางไว้เบื้องหน้าประธานสงฆ์ สำหรับเทียน

ทำน้ำพระพุทธมนต์ ควรใช้เทียนขี้ผึ้งแท้ นิยมใช้เทียนขนาดน้ำหนัก ๑ บาท หรือจะหย่อนหรือเกินบ้างตามความเหมาะสม

การจัดเครื่องรับรองพระสงฆ์

ตามประเพณีนิยมจะต้องมีการจัดเครื่องรับรองพระสงฆ์ และแขกผู้มาร่วมงาน แต่ในที่นี้จะขอกล่าวเฉพาะในส่วนที่ต้องเตรียมเครื่องรับรองสำหรับพระสงฆ์ ซึ่งประกอบด้วยเครื่องรับรองหลัก ดังนี้ น้ำร้อน น้ำเย็น ภาชนะใส่น้ำดื่มไว้ถวายพระสงฆ์ สิ่งที่ขาดไม่ได้อีกอย่างหนึ่ง คือ กระจอน ซึ่งถือเป็นสิ่งจำเป็น เนื่องจากพระสงฆ์เมื่อนั่งในพิธีกรรม ไม่สามารถลุกเพื่อจะนำสิ่งที่ไม่ใช้แล้วไปทิ้งที่อื่นได้ สำหรับการจัดตั้งเครื่องรับรองพระสงฆ์นั้น ให้ตั้งกระจอน น้ำร้อน น้ำเย็นโดยตั้งกระจอนเป็นหลักไว้ด้านใน ระวังอย่าให้ล้าไปด้านหลังหรือออกมาด้านนอกมากนัก ให้พระสงฆ์หยิบใช้ได้สะดวก และควรตั้งให้เป็นแนวตรงกันทั้งด้านขวาง ด้านยาว เมื่อพระสงฆ์เข้านั่งที่ประจำยังอาสนสงฆ์เรียบร้อยแล้ว ให้ประเคนน้ำร้อน น้ำเย็นให้เรียบร้อย

เครื่องไทยธรรมสำหรับถวายพระสงฆ์

เมื่อพระสงฆ์ได้ประกอบพิธีกรรมทางศาสนาเรียบร้อยแล้ว เจ้าภาพมักจะมีการถวาย เครื่องไทยธรรมแด่พระสงฆ์ ดังนั้น ควรจัดเตรียมเครื่องไทยธรรมไว้ด้านท้ายอาสนสงฆ์ เมื่อพระสงฆ์ประกอบพิธีกรรมทางศาสนา และฉันภัตตาหารเสร็จเรียบร้อยแล้ว ให้นำเครื่องไทยธรรมมาวางไว้เบื้องหน้าพระสงฆ์ในพิธีทุกรูป แล้วเชิญประธานหรือเจ้าภาพประเคนพระสงฆ์

ภาชนะสำหรับกรวดน้ำ

การกรวดน้ำเป็นการอุทิศแผ่ส่วนบุญกุศลที่ตนได้บำเพ็ญ ส่งไปให้แก่บุรพชนตลอดจน สรรพสัตว์ทั้งปวง เป็นการอธิษฐานใจในสิ่งที่ประสงค์ให้สำเร็จตามความปรารถนา ผู้เป็นศาสนพิธีกร จะต้องตรวจสอบภาชนะใส่น้ำกรวดให้เรียบร้อย แล้วจัดตั้งไว้ท้ายอาสนสงฆ์เช่นเดียวกับ เครื่องไทยธรรม

เชิงเทียนและเทียนขนวน

เป็นอุปกรณ์ที่อำนวยความสะดวกให้แก่ผู้เป็นประธานในพิธี หรือเจ้าภาพ ในการจุดธูปเทียนบูชาพระรัตนตรัย ผู้เป็นศาสนพิธีกรจะต้องจัดเตรียมให้เรียบร้อย ดูการติดเทียนกับเชิงเทียนให้แน่น เพราะอาจหลุดจากเชิงเทียนได้ จัดเตรียมไว้ท้ายอาสนสงฆ์ เมื่อถึงเวลางานศาสนพิธีกรจะได้จุดแล้วนำไปมอบให้ประธานหรือเจ้าภาพจุดธูปเทียนบูชาพระรัตนตรัย

การทำเชี่ยนนวนรูป เทียน

การทำเชี่ยนนวนรูป เทียน เพื่อต้องการให้สิ่งที่จุดบูชานั้นติดไฟง่าย ดังนั้น เมื่อประธานจะจุดบูชาสิ่งใด ศาสนพิธีกรควรเตรียมทำเชี่ยนนวนรูป เทียน หรือสิ่งที่จุดให้เรียบร้อยก่อนถึงเวลาพิธีตามกำหนดการประมาณไม่เกิน ๑ ชั่วโมง หากเตรียมไว้นานเกินไปจะทำให้จุดติดช้า

วิธีทำเชี่ยนวน

- ๑) เตรียมขวดแก้ว ฝาโลหะขนาดพอสมควร ล้างเช็ดให้แห้ง และสะอาด
- ๒) นำเศษเทียนขี้ผึ้งแท้ที่เหลือจากใช้ในพิธีต่าง ๆ แล้ว ตัดเป็นชิ้นเล็ก ๆ ใส่ไว้ในขวด
- ๓) นำน้ำมันเบนซินใส่ลงไปให้ท่วมเทียน ปิดฝาทิ้งไว้ประมาณ ๑ คืน
- ๔) คนให้เทียนกับน้ำมันผสมเป็นเนื้อเดียวกัน ไม่ควรให้เหลวหรือข้นเกินไป
- ๕) ปิดฝาเก็บไว้ เมื่อต้องการนำมาใช้ ให้นำปลายรูปชูลงไปในขวดเชี่ยนวน หลังจากนั้นพินด้วยสำลี และชูลงไปในขวดเชี่ยนอีก ๑ ครั้ง นำมาแต่งให้สวยงาม และทาตรงบริเวณไส้เทียนที่ประธานจะจุดให้เรียบร้อย ถ้าหากเชื้อแห้ง หรือเชื้อมีลักษณะแข็ง ให้เติมน้ำมันเบนซินลงไป หรือนำขวดเชี่ยนวนไปวางไว้ในที่มีอากาศร้อน

การจัดเตรียมเวลาในพิธีการ

งานที่เป็นทางการ ควรมีการกำหนดรูปแบบที่ชัดเจน เพื่อให้มีการปฏิบัติงานอย่างต่อเนื่อง มีการกำหนดเวลาในแต่ละขั้นตอนของงานที่แน่นอน ดังนั้น เรื่องเวลาถือเป็นสิ่งสำคัญ ศาสนพิธีกรจะต้องจัดลำดับเวลาของพิธีการนั้น ๆ ให้เหมาะสม ไม่เกิดการสะดุดหรือรอคอยเวลาอันเป็นการแสดงให้เห็นความบกพร่องของผู้ดำเนินการ เพราะบางพิธีเป็นเวลาบังคับ เช่น เวลาฤกษ์เวลาพระสงฆ์ฉันภัตตาหาร เป็นต้น ซึ่งผู้ดำเนินการหรือศาสนพิธีกรควรคำนึงถึงเวลาแต่ละขั้นตอนว่าต้องใช้เวลาเท่าไร ดังนั้น จึงควรจัดสรรเวลาให้เหมาะสม เพื่อความสะดวกในการกำหนดเวลาเริ่มต้นและเวลาสิ้นสุดของพิธี ดังนี้

- ๑) เวลาเริ่มต้นพิธี ตั้งแต่เวลาผู้ร่วมพิธีพร้อมกัน
- ๒) เวลาที่ประธานเดินทางมาถึง จุดธูปเทียนบูชาพระรัตนตรัย และเริ่มเข้าสู่พิธีการ
- ๓) เวลาพระสงฆ์เจริญพระพุทธมนต์ สวดพระพุทธมนต์ หรือแสดงพระธรรมเทศนา
- ๔) เวลาของพิธี ที่มีฤกษ์เริ่มต้น และสิ้นสุดแห่งฤกษ์ เช่น พิธีวางศิลาฤกษ์ เปิดอาคาร
- ๕) เวลาที่พระสงฆ์ฉันภัตตาหาร
- ๖) เวลาสิ้นสุดของงาน

การเตรียมเวลานี้ เมื่อคำนวณและกำหนดเวลาแล้ว ให้ระบุไว้ในกำหนดการ และ ผู้ดำเนินการควรมีความรู้ในเรื่องพิธีแต่ละขั้นตอนด้วย เพื่อนำมาปรับให้ยืดหยุ่นได้ตามความเหมาะสม ทั้งนี้เพื่อให้การปฏิบัติพิธีเป็นไปอย่างต่อเนื่อง เรียบร้อย และสวยงาม

การปฏิบัติงานศาสนพิธี

เมื่อถึงเวลาจะเริ่มปฏิบัติพิธี ศาสนพิธีกรควรแบ่งหน้าที่ปฏิบัติงานของแต่ละคนให้เรียบร้อย ใครมีหน้าที่ทำอะไร ผู้ที่ได้รับมอบหน้าที่จะต้องรับผิดชอบหน้าที่ให้เรียบร้อยจนกว่าจะเสร็จพิธี ถ้าหากมีปัญหาหรือมีเหตุที่ไม่สามารถปฏิบัติหน้าที่ที่ได้รับมอบได้ จะต้องแจ้งให้ผู้ร่วมปฏิบัติทราบ หรือมอบให้

ผู้อื่นปฏิบัติแทน เช่น การเชิญเทียนชนวนการเชิญพระองค์ถวายพระสงฆ์ การจุดธูปเทียนบูชา การอาราธนาศีล การอาราธนาพระปริตร และการอาราธนาธรรม เป็นต้น การเชิญเทียนชนวน เทียนชนวน คือ อุปกรณ์อำนวยความสะดวกสำหรับประธานพิธีใช้ในการจุดธูปเทียนบูชาพระรัตนตรัย หรือจุดในกรณีอื่น ๆ

ศาสนพิธีกรปฏิบัติหน้าที่เชิญเทียนชนวนควรปฏิบัติ ดังนี้

๑) ถือเชิงเทียนชนวนด้วยมือขวา ใช้ฝ่ามือรองรับใต้ฐานเชิงเทียนชนวน ใช้นิ้วหัวแม่มือจับด้านบนฐานเชิงเทียนชนวน มือซ้ายถือไฟแช็กพร้อมจุด ยืนรออยู่ท้ายอาสน์สงฆ์

๒) เริ่มพิธี ศาสนพิธีกรจุดเทียนชนวนที่บริเวณท้ายสงฆ์ แล้วเดินเข้าไปพอบประมาณเพื่อให้ผู้เป็นประธานเห็น

๓) แสดงความเคารพประธานพิธี (โค้งคำนับ) เมื่อประธานพิธีลุกเดินไปที่หน้าโต๊ะหมู่บูชาหรือที่ซึ่งต้องจุดธูปเทียน ศาสนพิธีกรพึงเดินไปถึงที่ประธานจะจุด ส่งเทียนชนวนทางด้านขวามือของประธานพิธี (ถ้าสถานที่บังคับก็สามารถส่งทางด้านซ้ายมือของประธานพิธีได้ ไม่จำเป็นต้องแทรกตัวเข้าไปเพื่อส่งทางด้านขวามือของประธานพิธี) โดยนั่งคุกเข่าส่งเทียนชนวนให้ประธานพิธีแล้ววางมือให้เรียบร้อย ไม่ต้องประนมมือ แต่ให้เตรียมพร้อมที่จะรับเทียนชนวนคืนหลังจากประธานพิธีจุดเรียบร้อยแล้ว

ในกรณีที่ประธานพิธีเข้ามายังบริเวณพิธีและเดินเข้าไปยังโต๊ะหมู่บูชาหรือสถานที่จุดบูชาสักการะที่เดียว ศาสนพิธีกรพึงจุดเทียนชนวนแล้วเชิญตามประธานเยื้องไปทางขวามือประธาน เมื่อถึงสถานที่จุด ให้ศาสนพิธีกรนั่งคุกเข่าแล้วส่งเทียนชนวนให้ประธานพิธีทางด้านขวามือของประธาน

๔) เมื่อประธานพิธีจุดธูปเทียนเสร็จเรียบร้อยแล้ว ส่งเทียนชนวนคืน ศาสนพิธีกรพึงรับเทียนชนวนคืนด้วยมือขวา โดยการหงายฝ่ามือขวารองรับใต้ฐานเทียนชนวน แล้วใช้หัวแม่มือจับด้านบน ถอยออกมาได้ระยะพอสมควร แสดงความเคารพประธาน แล้วเดินถอยออกไปทางท้ายอาสน์สงฆ์ทันที

๕) เมื่อถึงบริเวณท้ายอาสน์สงฆ์จึงดับเทียนชนวน ไม่ควรใช้วิธีเป่าหรือใช้มือโบกหรือสะบัดเพื่อดับเทียน แต่ให้ใช้วิธีหาวสดุ เช่น ไปไม้ หรือวัสดุอื่น โดยวิธีจับหรือรูดใส่เทียนให้ดับ อนึ่ง สำหรับการส่งเทียนชนวนให้ประธานจุดเทียนน้ำมันก็พึงกระทำในลักษณะเดียวกัน ต่างกันแต่เพียงว่า เมื่อประธานพิธีจุดเทียนทำน้ำพระพุทธรูปเสร็จเรียบร้อยแล้วศาสนพิธีกรพึงเรียนให้ประธานพิธีประเคนภาชนะทำน้ำพระพุทธรูปด้วย และเมื่อถอยออกมาแล้วต้องรอดูจนกว่าพระสงฆ์จะทำน้ำพระพุทธรูปเสร็จ แต่ถ้าหากเทียนทำน้ำพระพุทธรูปดับก่อนที่พระสงฆ์จะทำน้ำพระพุทธรูปเสร็จ ศาสนพิธีกรพึงจุดเทียนชนวนเข้าไปจุดเทียนน้ำพระพุทธรูปเอง โดยไม่ต้องเชิญประธานพิธีเข้าไปจุดอีก

ภาพที่ ๒๑



ภาพที่ ๒๒



ภาพที่ ๒๑ การเชิญเทียนชนวน

ภาพที่ ๒๒ การส่งเทียนชนวน

ที่มา : คู่มือการปฏิบัติศาสนพิธีเบื้องต้น หน้า ๖๓

การเชิญพัตรองถวายพระสงฆ์ ในงานพิธีบางพิธีมีการจัดทำพัตรองหรือตาลปัตรที่ระลึกถวายแด่พระสงฆ์ นิยมจัดรูปเทียนบูชาพระรัตนตรัยก่อน แล้วเชิญประธานพิธีถวายพัตรองด้วยเหตุผลว่า การที่จะกระทำพิธีกรรมทางพระพุทธศาสนาควรบูชาพระรัตนตรัยก่อนการถวายสิ่งหนึ่งสิ่งใด

ดังนั้น ศาสนพิธีกรควรจัดเตรียมพัตรองเพื่อถวายพระสงฆ์ โดยการจัดเรียงพัตรองวางบนตะลุ่มหรือพานหรือโตก โดยให้ใบพัดแยกกัน ด้ามพัตรองสลับกันไป เวลาจะถวายให้ใช้

ศาสนพิธีกร ๒ คน คนหนึ่งเชิญพัตรองเล่มหนึ่งเข้าไปทำความเคารพประธานพิธี (โดยการโค้งคำนับ) เพื่อเข้าไปถวายพัตรองแด่พระสงฆ์ และอีกคนหนึ่งเชิญตะลุ่มหรือพานพัตรอง เดินตามผู้เชิญพัตรองเพื่อให้ผู้เชิญพัตรองหยิบพัตรองส่งให้ประธานพิธีถวายพระสงฆ์ที่ละด้ามตามลำดับตั้งแต่ประธานสงฆ์จนถึงพระสงฆ์รูปสุดท้าย เมื่อส่งพัตรองให้ประธานถวายพระสงฆ์ครบแล้ว ให้ทำความเคารพประธานพิธีพร้อมกันแล้วถอยออกไป

การอาราธนาศีล อาราธนาพระปริตร และอาราธนาธรรม การอาราธนา คือการนิมนต์ให้พระสงฆ์ประกอบพิธีต่าง ๆ ในพิธีกรรมทางพระพุทธศาสนา เช่น ให้ศีลเจริญพระพุทธมนต์ หรือสวดพระพุทธมนต์ หรือแสดงพระธรรมเทศนา ในการอาราธนาแต่ละพิธีกรรม ศาสนพิธีกรผู้ทำหน้าที่

อาราธนาจะต้องศึกษาและมีความรู้ในแต่ละพิธีว่า ลำดับหรือขั้นตอนไหน อาราธนาให้พระสงฆ์ทำอะไร ตามวัตถุประสงค์ของการบำเพ็ญกุศลของพิธีนั้น ๆ

๑) งานพิธีที่ไม่มีการเจริญพระพุทธมนต์หรือสวดพระพุทธมนต์ มีแต่เพียงการเจริญชัยมงคลคาถา หรือการถวายทานต่าง ๆ เมื่อประธานพิธีจุดธูปเทียนบูชาพระรัตนตรัยและกลับไปนั่งที่นั่งเรียบร้อยแล้ว พึงเดินเข้าไปประมาณพระสงฆ์รูปที่ ๕ หรือ ๖ จากท้ายสงฆ์ ยืนตรงหันหน้าไปทางประธาน ทำความเคารพ (ถ้าประธานเป็นพระสงฆ์ พึงประนมมือไหว้ ประธานเป็นฆราวาส พึงโค้งคำนับ) แล้วหันหน้าไปทางประธานสงฆ์ในพิธีโดยยืนอยู่ที่เดิม น้อมไหว้แล้วยืนตัวตรง ประนมมือระหว่างอก กล่าวคำอาราธนาศีล ไม่ควรเสียงดังหรือเบาเกินไป เมื่อกล่าวคำอาราธนาจบแล้ว ให้ยืนรอรับศีล เมื่อประธานสงฆ์ในพิธีให้ศีล พึงรับศีลโดยว่าตามไปทีละข้อ ๆ ตามลำดับจนถึงข้อสุดท้าย จากนั้น ประนมมือฟังประธานสงฆ์สรุปรูปท้ายศีลเรียบร้อยแล้ว พึงน้อมไหว้ จากนั้นหันไปทำความเคารพประธานพิธีแล้วถอยออกไปทางท้ายอาสน์สงฆ์ สำหรับงานพิธีหลวง หรืองานพิธีที่เสด็จพระราชดำเนินในสถานที่ต่าง ๆ เมื่ออาราธนาแล้วไม่ต้องเปล่งเสียงรับศีลตามประธานสงฆ์ พึงยืนสงบโดยรับศีลในใจ จนประธานสงฆ์ถวายศีลจบ จึงหันไปทำความเคารพองค์ประธานพิธี แล้วถอยออกไปทางท้ายอาสน์สงฆ์ เพื่อเตรียมพร้อมในการปฏิบัติงานที่เกี่ยวข้องต่อไป

๒) งานพิธีที่มีการเจริญหรือสวดพระพุทธมนต์อย่างเดียว ศาสนพิธีกรจะต้องอาราธนาศีลและอาราธนาพระปริตร การอาราธนาศีลและอาราธนาพระปริตรพึงปฏิบัติเหมือนข้อ ๑ คือ เมื่อทำความเคารพประธานพิธีแล้ว หันไปประนมมือน้อมไหว้ประธานสงฆ์ในพิธี กล่าวคำอาราธนาศีลประธานสงฆ์กล่าวสรุปรูปศีลจบ ศาสนพิธีกรน้อมไหว้ แล้วกล่าวคำอาราธนาพระปริตร เมื่อกล่าวคำอาราธนาพระปริตรจบ น้อมไหว้ไปทางประธานสงฆ์ในพิธี หันไปทำความเคารพประธานพิธีแล้ว ถอยออกไปทางท้ายอาสน์สงฆ์ และคอยปฏิบัติงานในขั้นตอนต่อไป

๓) งานพิธีที่มีการเจริญพระพุทธมนต์หรือสวดพระพุทธมนต์ ที่มีการแสดงพระธรรมเทศนารวมอยู่ในพิธีนั้นและต่อเนื่องกัน ศาสนพิธีกรพึงปฏิบัติโดยอาราธนาพระปริตรให้พระสงฆ์สวดพระพุทธมนต์หรือเจริญพระพุทธมนต์ก่อน เมื่อพระสงฆ์สวดพระพุทธมนต์หรือเจริญพระพุทธมนต์จบแล้ว ก่อนเริ่มพิธีแสดงพระธรรมเทศนา ประธานจุดเทียนส่องธรรม และเครื่องทองน้อยบูชาธรรม ศาสนพิธีกรพึงนิมนต์พระสงฆ์ขึ้นนั่งยังธรรมมาสน์เทศน์แล้ว ศาสนพิธีกรจึงอาราธนาศีลและอาราธนาธรรม ตามลำดับ เมื่อพระสงฆ์แสดงพระธรรมเทศนาจบ ศาสนพิธีกรพึงเข้าไปรับพัตรรองและคัมภีร์เทศน์ออกมาทางท้ายอาสน์สงฆ์ และควรจัดผู้ช่วยศาสนพิธีกรเข้าไปดูแลพระสงฆ์ลงจากธรรมมาสน์ด้วยอนึ่ง ถ้าพิธีแสดงพระธรรมเทศนาจัดก่อนพิธีเจริญหรือสวดพระพุทธมนต์ ศาสนพิธีกรพึงอาราธนาศีล รับศีล จบแล้ว จึงอาราธนาธรรม ตามลำดับ และต้องเผด็จพระสงฆ์องค์แสดงพระธรรมเทศนาให้ทราบว่าเป็นกรณีนี้ ให้อนุโมทนา (ยถา วาโร วาหา....) บนธรรมมาสน์

ดังนั้น ศาสนพิธีกรจึงต้องเชิญที่กรวดน้ำไปให้ประธานในช่วงนี้ และเมื่อถึงเวลาพระสงฆ์เจริญพระพุทธมนต์หรือสวดพระพุทธมนต์ จึงอาราธนาพระปริตรต่อไป โดยไม่ต้องอาราธนาศีลอีก

๔) งานพิธีที่มีการแสดงพระธรรมเทศนาอย่างเดียว หรืองานมีหลายพิธี แต่จัดคนละเวลา ฟังถือว่าเป็นคนละงาน คนละตอน การอาราธนาหรือการจตุรุตเทยนบูชา ฟังกระทำโดยแยกปฏิบัติเป็นคนละตอนการอาราธนาในพิธีแสดงพระธรรมเทศนา มีข้อปลีกย่อยอีก คือ งานใดที่ประธานพิธีก็ตีศพก็ดี อัฐิกก็ดี หรือผู้ล่วงลับ ที่เป็นพระสงฆ์ เมื่อศาสนพิธีกรอาราธนาศีล และรับศีลจบแล้ว รอให้ประธานและ/หรือเจ้าภาพจุดเครื่องทองน้อยบูชาธรรม และประธานหรือเจ้าภาพจุดเครื่องทองน้อยหน้าศพ หรืออัฐิ เพื่อบูชาธรรมแทนอัฐิหรือผู้ที่ล่วงลับไปแล้วก่อน จึงอาราธนาธรรมต่อไป



ภาพที่ ๒๓ การอาราธนาศีลในงานพิธีที่กราบบังคมทูลอัญเชิญพระมหากษัตริย์ หรือผู้แทนพระองค์เสด็จฯ เป็นองค์ประธานในพิธี

ที่มา : คู่มือการปฏิบัติศาสนพิธีเบื้องต้น หน้า ๖๕

การจัดเตรียมอาหารและจัดปัจจัยเครื่องไทยธรรม ในงานพิธีที่นิมนต์พระสงฆ์มาเจริญหรือสวดพระพุทธมนต์ และมีการถวายอาหาร ศาสนพิธีกรควรประสานเตรียมการเรื่องอาหารถวายพระสงฆ์ให้เรียบร้อยก่อนพระสงฆ์จะเจริญหรือสวดพระพุทธมนต์จบ เมื่อพระสงฆ์สวดบทถวายพรพระ (พาหุงฯ) ศาสนพิธีกรพึงจัดผู้ช่วยหรือเจ้าหน้าที่ยกอาหารมาตั้งไว้เบื้องหน้าพระสงฆ์พร้อมทั้งน้ำดื่ม และจัดโต๊ะสำหรับตั้งอาหารบูชาพระพุทธให้เรียบร้อย เมื่อพระสงฆ์เจริญหรือสวดพระพุทธมนต์จบแล้ว ศาสนพิธีกรพึงทำความเคารพและเชิญประธานพิธีและผู้มีเกียรติประเคนภัตตาหารแต่พระสงฆ์ หากประธานพิธีเป็นพระสงฆ์ ศาสนพิธีกรต้องยกอาหารประเคนประธานพิธีเพื่อถวายพระสงฆ์ด้วยการจัดเตรียมและยกอาหารนี้ หากพระสงฆ์ฉันภัตตาหารรวมกันเป็นวงหรือเป็นโต๊ะต้องรอให้พระสงฆ์เจริญหรือสวดพระพุทธมนต์จบแล้ว และนั่งเป็นวงหรือนั่งประจำที่โต๊ะก่อนแล้วจึงยกอาหารมาให้ประธานหรือเจ้าภาพประเคนพระสงฆ์เมื่อศาสนพิธีกรสังเกตเห็นว่า พระสงฆ์ฉันภัตตาหารควาเรียบร้อยครบทุกรูปแล้ว พึงยกภัตตาหารควาออกพร้อม ๆ กัน และยกภัตตาหารหวานเข้าไปตั้งครบทุกรูปแล้ว เชิญประธานและผู้มีเกียรติมาประเคนภัตตาหารหวานพร้อมกันอีกครั้งหนึ่ง แต่ในบางกรณีประธานและผู้มีเกียรติต้องทำ

ก็อาจอื่น ไม่สามารถมาถวายภัตตาหารหวานได้ ศาสนพิธีกรพึงถวายเอง เพื่อพระสงฆ์จะได้ไม่ต้องรอ ในระหว่างที่พระสงฆ์ฉันภัตตาหารศาสนพิธีกรพึงทำหน้าที่ปฏิบัติพระสงฆ์สำรวจดูว่า พระสงฆ์ต้องการสิ่งหนึ่งสิ่งใดเพิ่มเติมหรือไม่ เช่น อาหาร น้ำดื่ม กระจกเช็ดมือ เป็นต้น จะได้จัดหาถวายเพิ่มเติม มารยาทอย่างหนึ่งที่ศาสนพิธีกรต้องพึงระวัง คือ ก่อนจะยกภัตตาหารคาวหรือหวานเข้า-ออก ต้องรอให้พระสงฆ์ฉันเสร็จครบทุกรูปก่อน (ซึ่งตามธรรมเนียมหรือประเพณีปฏิบัติของศาสนพิธีกรที่ปฏิบัติสืบทอดกันมาให้ใช้วิธีสังเกตประธานสงฆ์ในพิธีเป็นหลักเนื่องจากธรรมเนียมของพระสงฆ์ให้พระสงฆ์ผู้มีอาวุโสน้อยสังเกตพระสงฆ์ผู้มีอาวุโสมากกว่า และให้พระสงฆ์ผู้มีอาวุโสมากกว่าเอื้อเพื่อแก่พระสงฆ์ผู้มีอาวุโสต่ำกว่า ด้วยการฉันภัตตาหารคาวพระสงฆ์รูปอื่น ๆ เมื่อประธานสงฆ์เห็นว่าพระสงฆ์ส่วนใหญ่ฉันภัตตาหารเสร็จแล้วจะแสดงอาการให้ศาสนพิธีกรหรือผู้ทำหน้าที่ปฏิบัติพระสงฆ์ได้ทราบด้วยอาการรวบซ้อนหรือปิดฝาสำหรับภัตตาหารให้ผู้ปฏิบัติเห็น) เนื่องจากหากยกภัตตาหารเข้า-ออกในขณะที่พระสงฆ์บางรูปยังฉันไม่เสร็จจะเป็นเสมือนการเร่งพระสงฆ์ ซึ่งถือเป็นการเสียมารยาทของศาสนพิธีกรในการปฏิบัติพระสงฆ์

จุดปัจจัยเครื่องไทยธรรม จะต้องจัดเตรียมวางไว้ที่โต๊ะด้านท้ายอาสน์สงฆ์ก่อนเริ่มพิธีเสมอเมื่อยกสำหรับภัตตาหารออกหมดแล้ว ศาสนพิธีกรพึงทำความสะอาดอาสน์สงฆ์ ซึ่งอาจเปื้อนหรือเปียกน้ำเสร็จแล้วยกเครื่องไทยธรรมมาวางเรียงไว้ให้สวยงามเป็นระเบียบเรียบร้อยเบื้องหน้าพระสงฆ์ หากมีแจกันดอกไม้ กำดอกไม้ พวงมาลัย ให้วางเป็นอันดับแรกแล้วจึงวางสิ่งอื่น ๆ ต่อไป (การวางให้วางหันดอกไม้เข้าหาพระสงฆ์เนื่องจากการถวายเครื่องไทยธรรมด้วยความเคารพถ้าประธานพิธีเป็นพระสงฆ์ผู้ใหญ่ให้หันดอกไม้มาทางประธานพิธี) เมื่อวางจุดปัจจัยไทยธรรมเสร็จเรียบร้อยแล้ว เชิญประธานพิธีและผู้มีเกียรติมาประเคนจุดปัจจัยไทยธรรม โดยการประเคนดอกไม้ก่อนแล้วประเคนสิ่งอื่นเป็นลำดับไป อนึ่ง เป็นธรรมเนียมที่เจ้าภาพจะถวายปัจจัยในการบำเพ็ญกุศลด้วย ศาสนพิธีกรพึงเตรียมใบพวารณาเขียนจำนวนเงินและชื่อเจ้าภาพ จัดใส่ซองให้เรียบร้อย และรวมถวายในเวลาที่ยกถวายเครื่องไทยธรรมนี้ด้วย ส่วนปัจจัยหรือเงินที่จะถวาย พึงมอบให้ไวยาวัจกรรับไป



ภาพที่ ๒๔ การจัดเตรียมเครื่องไทยธรรมถวายพระสงฆ์

ที่มา : คู่มือการปฏิบัติศาสนพิธีเบื้องต้น หน้า ๖๗

การประเคน การประเคนพระสงฆ์ จะเป็นชายหรือหญิงไม่มีห้าม แต่ต้องทำให้ถูกต้องลักษณะของการประเคน คือ

๑) สิ่งของที่ประเคนนั้น ต้องไม่ใหญ่หรือหนักเกินไป เป็นสิ่งของที่คนปกติคนเดียวยกไหวโดยต้องยกสิ่งของนั้นให้ขึ้นพ้นจากพื้นที่ตั้งของนั้นตั้งอยู่

๒) ผู้ประเคนต้องเข้ามาในหัตถบาส คือ อยู่ห่างจากพระภิกษุผู้รับประเคนไม่เกิน ๑ ศอก หรือ ฟังนำของประเคนเข้าไปให้ใกล้พระผู้รับประเคนประมาณ ๑ ศอก จะนั่งหรือยืนแล้วแต่สถานที่ที่พระภิกษุนั้นอำนวย

๓) ผู้ประเคนน้อมสิ่งของนั้นเข้ามาถวายด้วยกิริยาอาการแสดงความเคารพ

๔) กิริยาอาการที่น้อมสิ่งของเข้ามาถวายนั้น จะส่งถวายด้วยมือก็ได้ หรือจะตักส่งถวายด้วยของเนื่องด้วยกาย เช่น ใช้ทัพพีตักถวายก็ได้

๕) พระภิกษุผู้รับประเคน จะรับด้วยมือก็ได้ จะเอาผ้าทอดรับก็ได้ หรือจะเอาภาชนะรับ เช่น เอาบาตรหรือจานรับสิ่งของที่เขาดักถวายก็ได้ ผู้ประเคน ต้องเข้าไปอยู่ในที่ใกล้ระยะดังกล่าว แล้วยกสิ่งของให้พ้นขึ้นจากพื้น แล้วน้อมถวายสิ่งของที่ต้องประเคน คือ สิ่งที่จะพึงบริโภคนั้น เช่น อาหาร น้ำ ร้อน น้ำเย็น เป็นต้น เมื่อประเคนแล้วอย่าไปจับต้องหรือเลื่อนหากจะมีการเคลื่อนสิ่งหนึ่งสิ่งใดพระสงฆ์จะเป็นผู้เลื่อนเอง เนื่องจากเมื่อจับต้องแล้วจะต้องประเคนใหม่ ถ้าสิ่งของนั้นไม่ใช่สิ่งของที่ใช้บริโภคก็ไม่ต้องประเคน

การเชิญที่กรวดน้ำ เป็นธรรมเนียมอย่างหนึ่งของผู้ทำบุญหรือบำเพ็ญกุศล เมื่อพิธีการต่าง ๆ ดำเนินการไปจนถึงขั้นตอนสุดท้าย จะมีการกรวดน้ำอุทิศส่วนกุศลให้แก่ญาติสนิทมิตรสหายและสรรพสัตว์ ศาสนพิธีกรต้องเตรียมที่กรวดน้ำ โดยทำความสะอาดและใส่น้ำพร้อม ตั้งไว้ที่โต๊ะเครื่องไทยธรรมด้านซ้ายอาสน์สงฆ์ เมื่อประธานพิธีถวายจุดปัจจัยไทยธรรมเสร็จและกลับไปนั่งเรียบร้อยแล้ว ศาสนพิธีกรพึงเชิญที่กรวดน้ำด้วยมือซ้าย ประคองด้วยมือขวาให้มั่นคง เดินเข้าไปใกล้ถึงประธานพิธี ทำความเคารพ นั่งคุกเข่าเดินเข้าเข้าไปทางด้านหน้าโดยให้เอียงไปทางเข่าซ้ายของประธานพิธีเล็กน้อย ไม่ชิดหรือห่างเกินไป พอให้ประธานพิธีจับที่กรวดน้ำได้สะดวกถือที่รองรับน้ำไว้ด้วยมือทั้งสอง ยืนให้ประธาน ไม่สูงหรือต่ำเกินไป พอให้ประธานพิธีเทน้ำกรวดได้โดยไม่ต้องก้มลงหรือยกแขนสูงกว่าปกติ เมื่อพระสงฆ์เริ่มอนุโมทนา “ยะถา วารี วหา.....” ประธานพิธีเริ่มเทน้ำลงยังที่รองรับน้ำที่ศาสนพิธีกรถืออยู่ เมื่อสังเกตเห็นว่า ประธานพิธีเทน้ำกรวดจนหมดแล้ว ศาสนพิธีกรพึงปล่อยมือขวาออกจากที่รองรับน้ำให้ใช้มือซ้ายถือไว้มือเดียวยกมือขวาขึ้นรับเต้าน้ำกรวดที่ประธานพิธีเทหมดแล้ว นำเต้าน้ำกรวดมาชิดกับที่รองรับน้ำ เดินเข้าถอยหลังออกมาจากประธานพิธีพอสมควร ลูกขี้ยืนทำความเคารพประธานพิธีแล้วถอยออกไปทางซ้ายอาสน์สงฆ์ นำน้ำกรวดไปเทใต้ต้นไม้ที่เหมาะสมตามประเพณีโบราณ และต้องเทด้วยอาการสำรวมและสุภาพ ไม่เทในที่ที่ไม่สะอาด ไม่สาดหรือคว่ำภาชนะที่ใส่น้ำ หากมีพิธี

อื่น ๆ ต่อจากพิธีนั้นอีก ศาสนพิธีกรต้องใส่น้ำในเต้าน้ำกรวดไว้ทันที เพื่อพร้อมที่จะใช้ในพิธีต่อไป การกรวดน้ำในพิธีต่าง ๆ หากเป็นพิธีใหญ่ ๆ หรืองานพิธีที่เป็นทางการ นิยมใช้ที่กรวดน้ำสำหรับประธานพิธีที่เดียวเท่านั้น ส่วนในงานพิธีของชาวบ้านหรืองานทำบุญตามวัดวาอารามจะใช้ที่กรวดน้ำหลายที่ก็ได้ มิได้มีข้อห้ามอันใด

อนึ่ง ในพิธีที่เป็นทางการไม่นิยมนำที่กรวดน้ำไปตั้งไว้ให้ประธานพิธีก่อนที่จะถึงขั้นตอนกรวดน้ำ เช่น ที่โต๊ะเคียงหรือที่ประธานพิธีนั่ง เพราะอาจทำให้เกิดข้อผิดพลาดแก่ประธานได้โดยเฉพาะอย่างยิ่งงานอวมงคล ซึ่งเคยมีเรื่องเล่าว่า ในงานอวมงคลงานหนึ่ง ศาสนพิธีกรได้นำที่กรวดน้ำไปตั้งไว้ที่โต๊ะเคียงของประธานพิธี เมื่อประธานพิธีทอดผ้าบังสุกุลและกลับมานั่งที่เรียบริ้วแล้ว เมื่อพระสงฆ์ตั้งพัดพิจารณาผ้าบังสุกุล ประธานพิธีก็หยิบที่กรวดน้ำมากรวดน้ำทันทีก่อนที่พระสงฆ์จะอนุโมทนา ซึ่งบางท้องถิ่นมีการกรวดน้ำเมื่อพระสงฆ์พิจารณาผ้าบังสุกุลเช่นกัน

ภาพที่ ๒๕



ภาพที่ ๒๖



ภาพที่ ๒๗



ภาพที่ ๒๕, ๒๖ การเชิญที่กรวดน้ำ

ภาพที่ ๒๗ การเข้าที่กรวดน้ำ

ที่มา : คู่มือการปฏิบัติศาสนพิธีเบื้องต้น หน้า ๖๙

การประน้ำพระพุทธรณ์ เมื่อพระสงฆ์อนุโมทนาจบแล้ว ถ้าเป็นงานมงคลจะนิมนต์พระสงฆ์ประน้ำพระพุทธรณ์เพื่อความเป็นสิริมงคล ส่วนมากนิยมนิมนต์พระสงฆ์รูปที่เป็นประธานสงฆ์ประน้ำพระพุทธรณ์ให้ ควรเชิญประธานพิธีหรือเจ้าภาพเข้ารับการประน้ำพระพุทธรณ์จากพระสงฆ์ก่อน ถ้าเป็นงานพิธีมงคลสมรสให้เชิญคู่บ่าวสาวเข้ารับการประน้ำพระพุทธรณ์ก่อนบุคคลอื่น เสร็จแล้วจะนิมนต์พระสงฆ์ประน้ำพระพุทธรณ์ในที่อื่น ๆ หรือการประน้ำพระพุทธรณ์รวมกันเป็นหมู่ ๆ ศาสนพิธีกรต้องเชิญภาน้ำพระพุทธรณ์เดินตามโดยเอียงไปทางด้านซ้ายของพระสงฆ์รูปที่ประน้ำพระพุทธรณ์

สิ้นสุดพิธี เมื่อสิ้นสุดกิจกรรมในศาสนพิธีแล้ว สิ่งที่ศาสนพิธีกรจะต้องดำเนินการต่อไปเพื่อให้การปฏิบัติหน้าที่ศาสนพิธีกรเป็นไปด้วยความเรียบร้อยและสมบูรณ์ ในช่วงสุดท้ายของศาสนพิธี คือ

- ๑) รับพระสงฆ์ลงจากอาสนสงฆ์
- ๒) ประสานงานการส่งพระสงฆ์กลับวัด
- ๓) ดับธูปเทียนที่จุดบูชา ณ โต๊ะหมู่บูชาให้เรียบร้อย
- ๔) ส่งคืนอุปกรณ์ที่ยืมมาใช้ในงานพิธี

ประโยชน์ของศาสนพิธี

๑. เป็นวิธีการดึงคนเข้าสู่หลักธรรมทางพระศาสนา
๒. เป็นรูปแบบวิธีการที่มีแบบแผน งดงาม สอดคล้องกับวัฒนธรรมไทย
๓. เป็นกระบวนการที่ทำให้คนในสังคมมีความรักสามัคคีปรารถนาดีต่อกัน
๔. ผู้ที่ศึกษาศาสนพิธีดีแล้ว ย่อมเป็นผู้ฉลาดในพิธีกรรมที่ต้องปฏิบัติในการบำเพ็ญกุศล
๕. สามารถจรรโลงให้พระพุทธศาสนามีความเจริญยั่งยืนสืบไป

สรุป

พิธีกรรมและศาสนพิธี ก่อให้เกิดความสงบสุข เกิดความเรียบร้อย ในสังคม ผู้ปฏิบัติเกิดความสุข เกิดกุศล และเพื่อให้เกิดความสามัคคีในสังคม เกิดความร่วมมือร่วมใจในการที่จะให้พุทธศาสนาคงอยู่และสืบทอดต่อไป พิธีกรรมต้องมีกระบวนการที่เรียบง่าย ไม่ฟุ่มเฟือยยุ่งยากทุกคนยอมรับที่จะปฏิบัติได้ พร้อมกันนั้นก็เป็นการอนุรักษ์ขนบธรรมเนียมประเพณีให้มีสืบไป เป็นการปลูกฝังให้คนรุ่นใหม่ได้เข้าใจหลักธรรมของพระพุทธศาสนา ทำให้เกิดความรักความสามัคคีขึ้นในหมู่คณะที่ร่วมทำพิธีกัน เป็นสิ่งชักนำให้พุทธศาสนิกชน เว้นจากการทำชั่ว ทำความดีมีจิตใจผ่องใส แสดงถึงความร่วมมือ ความเจริญทางจิตใจของคนในสังคม เกิดความสุขใจ อิ่มเอมใจและเป็นแบบอย่างในการดำเนินชีวิตของผู้ประพฤติปฏิบัติ เถกเช่นกับท่านพระพรหมคุณาภรณ์ ที่ท่านได้กล่าวไว้ว่า พิธีกรรมเป็นส่วนเบื้องต้นของวินัย โดยเป็นส่วนที่สื่อกับหมู่ชนส่วนใหญ่เขาเข้ามามีส่วนร่วมและเป็นเครื่องนำเขาเข้าสู่วินัยที่จะนำต่อให้เข้าถึงเนื้อหาสาระที่เป็นธรรมะสูงขึ้นไป และอีกด้านหนึ่งในทางกลับกันวินัยก็เป็นที่ปรากฏตัวของธรรมะในโลกแห่งสมมติของมนุษย์ด้วย ดังนั้นถ้าจะให้พระพุทธศาสนาดำรงอยู่ด้วยดี จะต้องทำให้พิธีกรรมเป็นเครื่องนำเข้าสู่วินัยที่สูงขึ้นไป เพื่อเข้าถึงธรรมในที่สุด และถ้าเมื่อใดพิธีกรรมเป็นที่ปรากฏแสดงตัวของบุคคลผู้เข้าถึงธรรมแล้ว ที่จะมาสื่อสารกับมหาชนได้สะดวก เมื่อนั้นก็เป็นความสมบูรณ์แห่งความหมาย และเป็นความสำเร็จแห่งความมุ่งหมายของพิธีกรรม

การทำเรื่องใดๆ ก็ตาม หากเรื่องนั้นๆ มีระเบียบ แบบแผน ขั้นตอนในการปฏิบัติอย่างชัดเจน ทั้งตัวผู้ทำและผู้เข้าร่วมก็ทราบระเบียบ แบบแผน หรือขั้นตอนการปฏิบัตินั้นอย่างดี สะท้อน

ให้เห็นถึงเจริญของพิธีในศาสนานั้นๆ เพราะขั้นตอนและวิธีการปฏิบัติมีความสำคัญยิ่งต่อพิธีกรรมนั้นๆ ซึ่งจะสะท้อนให้เห็นถึงความเข้มแข็ง ความน่าเชื่อถือ อันจะนำไปสู่การสร้างศรัทธาร่วมของผู้พบเห็น บางพิธีกรรมความน่าทึ่งและน่าตื่นเต้นไม่ได้อยู่ที่จุดหมายที่สำเร็จพิธีแล้ว หากแต่อยู่ที่ระหว่างประกอบพิธี สร้างความรู้สึกที่ยิ่งลงสู่จิตใจของผู้เข้าร่วมพิธีให้เกิดความประทับใจ รู้สึกได้ทำในสิ่งที่ศักดิ์สิทธิ์ และสูงส่ง

คำถามทบทวนประจำบท

คำชี้แจง : จงตอบคำถามดังต่อไปนี้

๑. คำว่า“พิธีกรรมกับศาสนพิธี” มีความเหมือนและความแตกต่างกันอย่างไร จงอธิบาย?
๒. มูลเหตุแห่งพิธีกรรมทำบุญทางศาสนาพุทธ มีความเป็นมาอย่างไร?
๓. พิธีกรรมมีกี่ประเภท อะไรบ้าง ?
๔. จงอธิบายคุณลักษณะของการประกอบพุทธศาสนพิธี มาพอสังเขป ?
๕. พิธีกรรมสำคัญของพระพุทธศาสนามีอะไรบ้าง จงแสดงมาให้เห็นชัด ?
๖. พุทธศาสนพิธีมีกี่หมวด อะไรบ้าง ?
๗. จงบอกประเภทของงานศาสนพิธีว่ามีอะไรบ้าง ?
๘. พิธีมีองค์ประกอบอะไรบ้าง แต่ละองค์ประกอบมีลักษณะอย่างไร?
๙. อุปกรณ์หลักที่ใช้ในงานศาสนพิธีมีอะไรบ้าง ?
๑๐. ศาสนพิธีมีประโยชน์อย่างไร ?