



รายงานผลการดำเนินงาน

โครงการพัฒนาบัณฑิต งานวิจัย บริการวิชาการ
ที่มีจุดเน้นเพื่อพัฒนาชุมชนท้องถิ่นให้มีความเข้มแข็ง
(รหัสกิจกรรม 103501E10121)

อาจารย์ ดร.มัสลิน บัวบาน
สาขาวิชาการท่องเที่ยวและการโรงแรม
คณะมนุษยศาสตร์และสังคมศาสตร์
มหาวิทยาลัยราชภัฏนครปฐม

ได้รับจัดสรรงบประมาณเงินอุดหนุน เงินแผ่นดิน
ในการดำเนินโครงการบริการวิชาการแก่สังคม
ประจำปีงบประมาณ พ.ศ. 2560

คำนำ

รายงานการสรุปเล่มนี้เป็นส่วนหนึ่งของโครงการทางด้านการบริการวิชาการ การวิจัย ทำนุบำรุงศิลปวัฒนธรรม ตามพันธกิจของมหาวิทยาลัยที่เน้นการผลิตบัณฑิตที่มีคุณภาพคู่คุณธรรมและขยายโอกาสทางการศึกษา ทำนุบำรุงศิลปวัฒนธรรมและประเพณีท้องถิ่นอย่างต่อเนื่อง วิจัยเพื่อพัฒนาท้องถิ่นสู่มาตรฐานสากล และบริการวิชาการเพื่อพัฒนาสังคม ชุมชน ท้องถิ่น โดยมีแนวทางที่ต้องการให้มหาวิทยาลัยฯ เป็นศูนย์กลางการท่องเที่ยว บริการวิชาการ และการวิจัย เพื่อให้อาจารย์ นักศึกษา และศิษย์เก่า เป็นแกนหลักในการขับเคลื่อนการพัฒนาชุมชนท้องถิ่นในจังหวัดนครปฐมและภูมิภาคตะวันตก (รหัส103501E10121) ซึ่งภายในรายงานการสรุปผลประกอบด้วย ข้อมูลทั่วไปของโครงการ สรุปผลการดำเนินงาน และเอกสารประกอบต่างๆที่เกี่ยวข้องกับโครงการ โดยสาขาวิชาการท่องเที่ยวและการโรงแรมเป็นผู้ดำเนินการโครงการฯ จัดส่งให้กับคณะมนุษยศาสตร์และสังคมศาสตร์

อาจารย์ ดร.มัสลิน บัวบาน

ผู้รับผิดชอบโครงการ

หลักการและเหตุผล

สาขาวิชาการท่องเที่ยวและการโรงแรม คณะมนุษยศาสตร์และสังคมศาสตร์ ได้ดำเนินกิจกรรมทางด้านบริการวิชาการ การวิจัย ทำนุบำรุงศิลปวัฒนธรรม ตามพันธกิจของมหาวิทยาลัย ที่เน้นการผลิตบัณฑิตที่มีคุณภาพคู่คุณธรรมและขยายโอกาสทางการศึกษา ทำนุบำรุงศิลปวัฒนธรรม และประเพณีท้องถิ่นอย่างต่อเนื่อง วิจัยเพื่อพัฒนาท้องถิ่นสู่มาตรฐานสากล และบริการวิชาการเพื่อพัฒนาสังคม ชุมชน ท้องถิ่น โดยมีแนวทางที่ต้องการให้มหาวิทยาลัยฯ เป็นศูนย์กลางการท่องเที่ยว บริการวิชาการ และการวิจัย เพื่อให้อาจารย์ นักศึกษา และศิษย์เก่า เป็นแกนหลักในการขับเคลื่อนการพัฒนาชุมชนท้องถิ่นในจังหวัดนครปฐมและภูมิภาค โดยอาศัยการแสวงหาความรู้ด้วยการวิจัยเพื่อแสวงหาคำตอบให้ท้องถิ่น และบูรณาการองค์ความรู้ของอาจารย์ นักศึกษา และหน่วยงานภายนอก ตามความต้องการของชุมชนท้องถิ่น และสอดคล้องกับแผนพัฒนาของท้องถิ่น โดยมีเป้าหมายเพื่อให้ชุมชนมีความสามารถในการบริหารจัดการ มีความสามารถในการพัฒนาคุณภาพชีวิต และมีสุขภาวะที่ดี ตลอดจนเพื่อต้องการให้มหาวิทยาลัยฯ มุ่งมั่นที่จะเป็นองค์กรแห่งการเรียนรู้ ผลิตภัณฑ์ที่มีศักยภาพพร้อมทำงานในประชาคมอาเซียน และเป็นคำตอบของท้องถิ่นในการสร้างภูมิคุ้มกันต่อการเปลี่ยนแปลง ตามวิสัยทัศน์ของมหาวิทยาลัยราชภัฏนครปฐมอย่างเป็นรูปธรรม

จากการลงพื้นที่ในเบื้องต้น เพื่อพัฒนาหัวข้อและวัตถุประสงค์ในการจัดโครงการพัฒนาบัณฑิต งานวิจัย บริการวิชาการ ที่มีจุดเน้นเพื่อพัฒนาชุมชนท้องถิ่นให้มีความเข้มแข็ง ของสาขาวิชาการท่องเที่ยวและการโรงแรม ได้ข้อมูลว่า ชุมชนคลองมหาสวัสดิ์ ตำบลศาลายา อำเภอพุทธมณฑล จังหวัดนครปฐม ได้มีการจัดการท่องเที่ยวเชิงเกษตรตั้งแต่ปี พ.ศ. 2543 โดยจัดตั้งขึ้นเป็นกลุ่มส่งเสริมอาชีพการเกษตร ใช้ชื่อว่า "กลุ่มส่งเสริมการท่องเที่ยวเชิงเกษตรล่องเรือชมสวนเลียบคลองมหาสวัสดิ์" มีการบริหารจัดการในรูปแบบของคณะกรรมการ (กรมส่งเสริมการเกษตร, 2560) ชุมชนท้องถิ่นได้พยายามพัฒนาการท่องเที่ยวตลอดเวลาที่ผ่านมา เพื่อดึงดูดความสนใจนักท่องเที่ยวให้เข้ามาเยือน และในปัจจุบันเป็นจุดของการตลาดอิมตัว สถิตินักท่องเที่ยวมีจำนวนนักท่องเที่ยวไม่คงที่และมีแนวโน้มลดลง เพราะมีแหล่งท่องเที่ยวใกล้เคียงที่มีการจัดการรูปแบบการท่องเที่ยวที่คล้ายคลึงกัน อีกทั้งสถานที่ท่องเที่ยวอื่นๆ ยังมีสิ่งอำนวยความสะดวกและสาธารณูปโภคที่เหมาะสมกับกลุ่มนักท่องเที่ยวแบบมวลชน เช่น ตลาดดอนหวาย ตลาดลำพญา คลองลัดอีแพ้น อีกทั้งนักท่องเที่ยวที่มาเยือนชุมชนคลองมหาสวัสดิ์เป็นกลุ่มนักท่องเที่ยวหน้าใหม่ มีจำนวนสถิตินักท่องเที่ยวที่เดินทางซ้ำในระดับต่ำ เนื่องจากเป็นการท่องเที่ยวแบบเที่ยว แวะ ชม เมื่อมาท่องเที่ยวแล้วก็จะไม่ท่องเที่ยวซ้ำ นอกจากนั้นยังประสบปัญหาเกี่ยวกับการจัดกิจกรรมในฤดูกาลที่ไม่มีสินค้าทางการเกษตร ซึ่งส่งผลให้นักท่องเที่ยวผิดหวังในการเยี่ยมชม ในส่วนของทรัพยากรมนุษย์ในท้องถิ่นที่สามารถสนับสนุนการจัดการการท่องเที่ยวนั้น พบว่าเป็นชุมชนมีความเข้มแข็งในการจัดการการท่องเที่ยว มีผู้นำทางความคิด และมีหน่วยงานทั้งภาครัฐและเอกชนให้การสนับสนุนการจัดการการท่องเที่ยว ชุมชนในท้องถิ่นเข้าใจผลประโยชน์ที่เกิดจากการท่องเที่ยวทั้งทางตรงและทางอ้อม ชุมชนต้องการการ

ท่องเที่ยวเพื่อเป็นรายได้หลักหรือรายได้เสริมจากการทำเกษตร พร้อมทั้งต้องการให้ชุมชนมีความเป็นอยู่ที่ดี มีชีวิตชีวาไม่เงียบเหงา เป็นที่รู้จักในประเทศ อีกทั้งชุมชนต้องการกลุ่มนักท่องเที่ยวเฉพาะกลุ่มที่มีความสนใจพิเศษในการท่องเที่ยวและมีกำลังซื้อ ให้เข้ามาท่องเที่ยวที่ชุมชนคลองมหาสวัสดิ์ โดยต้องการทั้งชาวไทยและชาวต่างประเทศ ในขณะที่เดียวกันชุมชนมีความต้องการใช้การท่องเที่ยวเป็นเครื่องมือในการสร้างจิตสำนึกรักบ้านเกิด มีความตระหนักถึงการพัฒนาชุมชนอย่างยั่งยืน คือ มีรายได้และมีความสุขในการอยู่ในชุมชนที่ปลอดภัยทั้งด้านสังคมและสิ่งแวดล้อม และที่สำคัญชุมชนต้องการสร้างช่องทางการตลาดที่ผู้บริโภคและผู้ผลิตสินค้าทางการเกษตรได้พบเจอกันในแหล่งผลิต ผู้ผลิตได้มีโอกาสการนำเสนอและทำให้ความเข้าใจให้กับผู้บริโภคได้โดยตรง เกี่ยวระบบการเกษตรที่ปลอดภัยและได้มาตรฐานสากลของจังหวัดนครปฐม อันนำไปสู่ความเข้าใจที่แท้จริงและการเป็นอีกหนึ่งทางเลือกในการสร้างผู้ประกอบการที่มีความจงรักภักดีต่อสินค้าทางการเกษตรที่มาจากจังหวัดนครปฐม

หลักการการชุมชนท่องเที่ยวเชิงสร้างสรรค์สามารถตอบสนองความต้องการดังกล่าวได้ กระบวนการของการท่องเที่ยวเชิงสร้างสรรค์ เน้นการนำเสนอการเรียนรู้ร่วมกันระหว่างชุมชนท้องถิ่นและตัวนักท่องเที่ยว องค์ความรู้และประสบการณ์ที่เกิดขึ้นจากการเข้าร่วมทำกิจกรรมจะเป็นนวัตกรรมใหม่ที่ทั้งชุมชนท้องถิ่นและนักท่องเที่ยวสามารถนำไปประยุกต์ใช้ในชีวิตประจำวันหรือการประกอบอาชีพ (Buaban, 2016) ที่สำคัญการจัดกิจกรรมรูปแบบการท่องเที่ยวเชิงสร้างสรรค์สามารถจัดได้ทั้งปี ไม่ขึ้นอยู่กับฤดูกาลต่างๆ เพราะสามารถนำความหลากหลายของทุนทางวัฒนธรรมท้องถิ่นมาจัดกิจกรรมได้ทั้งในอาคารและนอกอาคารของสถานที่ท่องเที่ยวต่างๆ ดังนั้นการท่องเที่ยวรูปแบบนี้สามารถนำไปประยุกต์ใช้ในพื้นที่ต่างๆ ได้ง่าย นอกจากนี้กระบวนการของการท่องเที่ยวเชิงสร้างสรรค์สามารถเพิ่มระดับการมีส่วนร่วมของชุมชนในการจัดการท่องเที่ยวอย่างแท้จริงและยั่งยืน เนื่องจากการจัดการการท่องเที่ยวเชิงสร้างสรรค์ ต้องใช้ทรัพยากรมนุษย์ในท้องถิ่นเป็นผู้ถ่ายทอด ส่งต่อความรู้และประสบการณ์ เกี่ยวกับวัฒนธรรม วิถีชีวิต ความเชื่อ ประเพณี และภูมิปัญญาท้องถิ่นให้กับนักท่องเที่ยว (Richards and Raymond, 2000) ดังนั้นทุกพื้นที่ ที่มีความพร้อมของทรัพยากรมนุษย์และเรื่องราวในชุมชนจึงสามารถจัดการการท่องเที่ยวเชิงสร้างสรรค์ได้ อีกทั้งหลักการของการท่องเที่ยวเชิงสร้างสรรค์สามารถนำไปสู่การพัฒนาการท่องเที่ยวในทิศทางที่ยั่งยืนทั้งในเรื่องเศรษฐกิจ สังคมและสิ่งแวดล้อมได้ เพราะกระบวนการเรียนรู้ร่วมกัน จะส่งผลให้ผู้ที่มีส่วนเกี่ยวข้องได้เกิดความรู้และประสบการณ์ที่ตรงกัน อีกทั้งยังสร้างความเข้าใจและสัมพันธภาพที่ดีต่อกัน ซึ่งมีผลต่อทัศนคติและพฤติกรรมที่มีผลกระทบต่อแหล่งท่องเที่ยวในทางบวก

ทางสาขาวิชาการท่องเที่ยวและการโรงแรม นักวิชาการอิสระ และผู้นำชุมชนได้ร่วมกันพัฒนาหัวข้อในการบริการวิชาการเรื่องการพัฒนาในรูปแบบชุมชนท่องเที่ยวเชิงสร้างสรรค์ ในพื้นที่เกษตรกรรม จังหวัดนครปฐม โดยเน้นกระบวนการมีส่วนร่วมในการบริการวิชาการครั้งนี้ เพื่อเป็นหนึ่งในเครื่องมือของการเพิ่มมูลค่าให้กับการท่องเที่ยวเชิงเกษตรที่มีอยู่แล้ว เป็นส่วนเสริมของช่องทาง

การตลาดเชิงบูรณาการของสินค้าทางการเกษตร และพัฒนาความรู้และทักษะให้กับชุมชนในการจัดการท่องเที่ยวในระยะยาว ในขณะเดียวกัน กระบวนการต่างๆ และการศึกษาในพื้นที่จริง การแลกเปลี่ยนเรียนรู้ระหว่างชุมชน สถานประกอบการ นักวิชาการอิสระ ยัง เป็นส่วนหนึ่งในการพัฒนาความรู้ความสามารถของบุคลากรของสาขาวิชาการท่องเที่ยวและการโรงแรม มหาวิทยาลัยราชภัฏนครปฐม ที่จะสามารถนำมาประยุกต์ใช้ในการเรียนการสอน นอกจากนี้การที่นักศึกษาได้เข้าร่วมในโครงการนี้ยังเป็นส่วนหนึ่งของการส่งเสริมและพัฒนาคุณภาพเชิงบูรณาการให้กับบัณฑิตของสาขาวิชาการท่องเที่ยวและการโรงแรม

วัตถุประสงค์

1. เพื่อพัฒนามหาวิทยาลัยราชภัฏนครปฐมให้เป็นศูนย์กลางการท่องเที่ยว บริการวิชาการ และการวิจัยในระดับภูมิภาคตะวันตกและอาเซียน
2. เป็นแหล่งเรียนรู้ของชุมชน และให้บริการความรู้เกี่ยวกับการท่องเที่ยวและการบริการ
3. เพื่อพัฒนาคณาจารย์ นักศึกษา บัณฑิต และบุคลากรเกี่ยวกับการท่องเที่ยว การบริการให้มีความเชี่ยวชาญด้านการจัดการการท่องเที่ยวและการบริการ

กลุ่มเป้าหมาย

กิจกรรมที่ 1 กลุ่มเป้าหมาย คือ อาจารย์ นักศึกษาและบัณฑิตสาขาวิชาการท่องเที่ยวและการโรงแรม จำนวน 45 คน หน่วยงานรัฐ สถานประกอบการ และชุมชนท้องถิ่น จำนวน 30 คน รวมเป็น 75 คน

กิจกรรมที่ 2 กลุ่มเป้าหมาย คือ อาจารย์ นักศึกษาและบัณฑิตสาขาวิชาการท่องเที่ยวและการโรงแรม จำนวน 45 คน หน่วยงานรัฐ สถานประกอบการ และชุมชนท้องถิ่น จำนวน 30 คน รวมเป็น 75 คน

กิจกรรมที่ 3 กลุ่มเป้าหมาย คือ อาจารย์ นักศึกษาและบัณฑิตสาขาวิชาการท่องเที่ยวและการโรงแรม จำนวน 45 คน หน่วยงานรัฐ สถานประกอบการ และชุมชนท้องถิ่น จำนวน 30 คน รวมเป็น 75 คน

กิจกรรมที่ 4 กลุ่มเป้าหมาย คือ อาจารย์ นักศึกษาและบัณฑิตสาขาวิชาการท่องเที่ยวและการโรงแรม จำนวน 45 คน หน่วยงานรัฐ สถานประกอบการ และชุมชนท้องถิ่น จำนวน 55 คน รวมเป็น 100 คน

กิจกรรมที่ 5 กลุ่มเป้าหมาย คือ อาจารย์ นักศึกษาและบัณฑิตสาขาวิชาการท่องเที่ยวและการโรงแรม จำนวน 45 คน หน่วยงานรัฐ สถานประกอบการ และชุมชนท้องถิ่น จำนวน 30 คน รวมเป็น 75 คน

กิจกรรมที่ 6 กลุ่มเป้าหมาย คือ อาจารย์ หน่วยงานรัฐ สถานประกอบการ และชุมชนท้องถิ่น
จำนวน 30 คน

กิจกรรมที่ 7 กลุ่มเป้าหมาย คือ อาจารย์ นักศึกษาและบัณฑิตสาขาวิชาการท่องเที่ยวและ
การโรงแรม จำนวน 45 คน หน่วยงานรัฐ สถานประกอบการ และชุมชนท้องถิ่น จำนวน 55 คน
รวมเป็น 100 คน

กำหนดการดำเนินโครงการ

กิจกรรมที่ 1 จัดระหว่างวันที่ 6-7 มีนาคม 2560

กิจกรรมที่ 2 จัดระหว่างวันที่ 13-14 มีนาคม 2560

กิจกรรมที่ 3 จัดระหว่างวันที่ 20-21 มีนาคม 2560

กิจกรรมที่ 4 จัดวันที่ 24 มีนาคม 2560

กิจกรรมที่ 5 จัดวันที่ 25 มีนาคม 2560

กิจกรรมที่ 6 จัดระหว่างวันที่ 29-31 มีนาคม 2560

กิจกรรมที่ 7 จัดวันที่ 7 เมษายน 2560

ผลการดำเนินโครงการฯ / ผลการดำเนินงานตามตัวชี้วัดโครงการ

มีผู้เข้าโครงการตรงตามเป้าหมายที่ตั้งไว้คือ อาจารย์ นักศึกษาและบัณฑิตสาขาวิชาการ
ท่องเที่ยวและการโรงแรม หน่วยงานรัฐ สถานประกอบการ และชุมชนท้องถิ่น โดยมีจำนวนแตกต่าง
กันในแต่ละกิจกรรม ดังนี้

กิจกรรมที่ 1 กลุ่มเป้าหมาย คือ อาจารย์ นักศึกษาและบัณฑิตสาขาวิชาการท่องเที่ยวและ
การโรงแรม จำนวน 45 คน หน่วยงานรัฐ สถานประกอบการ และชุมชนท้องถิ่น จำนวน 30 คน
รวมเป็น 75 คน

กิจกรรมที่ 2 กลุ่มเป้าหมาย คือ อาจารย์ นักศึกษาและบัณฑิตสาขาวิชาการท่องเที่ยวและ
การโรงแรม จำนวน 45 คน หน่วยงานรัฐ สถานประกอบการ และชุมชนท้องถิ่น จำนวน 30 คน
รวมเป็น 75 คน

กิจกรรมที่ 3 กลุ่มเป้าหมาย คือ อาจารย์ นักศึกษาและบัณฑิตสาขาวิชาการท่องเที่ยวและ
การโรงแรม จำนวน 45 คน หน่วยงานรัฐ สถานประกอบการ และชุมชนท้องถิ่น จำนวน 30 คน
รวมเป็น 75 คน

กิจกรรมที่ 4 กลุ่มเป้าหมาย คือ อาจารย์ นักศึกษาและบัณฑิตสาขาวิชาการท่องเที่ยวและ
การโรงแรม จำนวน 45 คน หน่วยงานรัฐ สถานประกอบการ และชุมชนท้องถิ่น จำนวน 55 คน
รวมเป็น 100 คน

กิจกรรมที่ 5 กลุ่มเป้าหมาย คือ อาจารย์ นักศึกษาและบัณฑิตสาขาวิชาการท่องเที่ยวและการโรงแรม จำนวน 45 คน หน่วยงานรัฐ สถานประกอบการ และชุมชนท้องถิ่น จำนวน 30 คน รวมเป็น 75 คน

กิจกรรมที่ 6 กลุ่มเป้าหมาย คือ อาจารย์ หน่วยงานรัฐ สถานประกอบการ และชุมชนท้องถิ่น จำนวน 30 คน

กิจกรรมที่ 7 กลุ่มเป้าหมาย คือ อาจารย์ นักศึกษาและบัณฑิตสาขาวิชาการท่องเที่ยวและการโรงแรม จำนวน 45 คน หน่วยงานรัฐ สถานประกอบการ และชุมชนท้องถิ่น จำนวน 55 คน รวมเป็น 100 คน

ผลผลิต	ตัวชี้วัด			
	เชิงปริมาณ	เชิงคุณภาพ	เวลา	ต้นทุน
กิจกรรมที่ 1 การศึกษาบริบทชุมชนและวิพากษ์ประเด็นปัญหาในปัจจุบันในแหล่งท่องเที่ยวเชิงเกษตร เพื่อเพิ่มมูลค่าและยกระดับมาตรฐานแหล่งท่องเที่ยวในจังหวัดนครปฐม	จำนวนผู้เข้าร่วม 100 % ตามที่ตั้งเป้าหมายไว้	หน่วยงานสามารถนำข้อมูลไปใช้และมีความพอใจ	ผลงานแล้วเสร็จตามกำหนดเวลา	ศักยภาพในการทำงานของหน่วยงานที่ใช้ฐานข้อมูลเพิ่มขึ้น
กิจกรรมที่ 2 การสัมมนาปัญหาในการจัดการท่องเที่ยวทางเกษตรและหาประเด็นในการพัฒนารูปแบบเพื่อเพิ่มมูลค่าให้กับการท่องเที่ยวเชิงเกษตรในจังหวัดนครปฐม กระบวนการจัดการการท่องเที่ยวเชิงสร้างสรรค์ เพื่อเพิ่มมูลค่าทางการ	จำนวนผู้เข้าร่วม 100 % ตามที่ตั้งเป้าหมายไว้	หน่วยงานสามารถนำข้อมูลไปใช้และมีความพอใจ	ผลงานแล้วเสร็จตามกำหนดเวลา	ศักยภาพในการทำงานของหน่วยงานที่ใช้ฐานข้อมูลเพิ่มขึ้น

ผลผลิต	ตัวชี้วัด			
	เชิงปริมาณ	เชิงคุณภาพ	เวลา	ต้นทุน
กิจกรรมที่ 3 การอบรมเชิงปฏิบัติการเรื่องการกระบวนกรจัดการท่องเที่ยวโดยชุมชนตามหลักการพัฒนาท้องถิ่นในทิศทางที่ยั่งยืน	จำนวนผู้เข้าร่วม 100 % ตามที่ตั้งเป้าหมายไว้	หน่วยงานสามารถนำข้อมูลไปใช้และมีความพอใจ	ผลงานแล้วเสร็จตามกำหนดเวลา	ศักยภาพในการทำงานของหน่วยงานที่ใช้ฐานข้อมูลเพิ่มขึ้น
กิจกรรมที่ 4 การสัมมนาเรื่องแนวทางการพัฒนารูปแบบชุมชนท่องเที่ยวเชิงสร้างสรรค์ในพื้นที่เกษตรกรรม จังหวัดนครปฐม	จำนวนผู้เข้าร่วม 100 % ตามที่ตั้งเป้าหมายไว้	หน่วยงานสามารถนำข้อมูลไปใช้และมีความพอใจ	ผลงานแล้วเสร็จตามกำหนดเวลา	ศักยภาพในการทำงานของหน่วยงานที่ใช้ฐานข้อมูลเพิ่มขึ้น
กิจกรรมที่ 5 การประชุมกลุ่มย่อยและวิพากษ์ประเด็นชุมชนท่องเที่ยวต้นแบบในการจัดการท่องเที่ยวในพื้นที่เกษตรกรรม จังหวัดนครปฐม	จำนวนผู้เข้าร่วม 100 % ตามที่ตั้งเป้าหมายไว้	หน่วยงานสามารถนำข้อมูลไปใช้และมีความพอใจ	ผลงานแล้วเสร็จตามกำหนดเวลา	ศักยภาพในการทำงานของหน่วยงานที่ใช้ฐานข้อมูลเพิ่มขึ้น
กิจกรรมที่ 6 การอบรมเชิงปฏิบัติการและศึกษาดูงานในแหล่งท่องเที่ยวต้นแบบเชิงสร้างสรรค์	จำนวนผู้เข้าร่วม 100 % ตามที่ตั้งเป้าหมายไว้	หน่วยงานสามารถนำข้อมูลไปใช้และมีความพอใจ	ผลงานแล้วเสร็จตามกำหนดเวลา	ศักยภาพในการทำงานของหน่วยงานที่ใช้ฐานข้อมูลเพิ่มขึ้น

ผลผลิต	ตัวชี้วัด			
	เชิงปริมาณ	เชิงคุณภาพ	เวลา	ต้นทุน
กิจกรรมที่ 7 การสัมมนาเรื่อง ปัจจัยและการจัดตั้งชุมชนเกษตรกรรม จังหวัดนครปฐม ท่องเที่ยวเชิงสร้างสรรค์ ต้นแบบ ในพื้นที่	จำนวนผู้เข้าร่วม 100 % ตามที่ตั้งเป้าหมายไว้	หน่วยงานสามารถนำข้อมูลไปใช้ และมีความพอใจ	ผลงานแล้วเสร็จตามกำหนดเวลา	ศักยภาพในการทำงานของหน่วยงานที่ใช้ฐานข้อมูลเพิ่มขึ้น

จากการดำเนินงานตามโครงการ สาขาวิชาการท่องเที่ยวและการโรงแรม มหาวิทยาลัยราชภัฏนครปฐม สามารถเป็นศูนย์กลางการบริการวิชาการการจัดการการท่องเที่ยวเชิงสร้างสรรค์ ในระดับภูมิภาคตะวันตกและอาเซียน และพื้นที่ในการบริการวิชาการ คือ พื้นที่เกษตรกรรม ชุมชนคลองมหาสวัสดิ์สามารถเป็นแหล่งเรียนรู้ในชุมชน และให้บริการความรู้เกี่ยวกับการท่องเที่ยวเชิงสร้างสรรค์และการบริการได้ ในขณะเดียวกัน คณาจารย์ นักศึกษา บัณฑิต และบุคลากรเกี่ยวกับการท่องเที่ยวและการบริการที่เข้าร่วมโครงการ ได้รับความรู้และประสบการณ์เพิ่มขึ้น

ปัญหาและอุปสรรค

ไม่มี

ข้อมูลที่ได้จากการทำงานบริการวิชาการบริบทชุมชน

1. ลักษณะการประกอบอาชีพ รายได้หลักของชุมชน

1.1 ปลุกบัวฉัตรบกช เก็บบัววันเว้นวัน 2,000 - 6,000 ดอกต่อวัน ในพื้นที่ 15 ไร่ รายได้ 10,000 - 30,000 บาทต่อเดือน เป็นอาชีพที่เริ่มต้นมาประมาณ 55 ปีแล้ว สมัยก่อนมีหนองน้ำกลางทุ่งอยู่หนองหนึ่ง และมีการเอาวัวควายไปอาบน้ำ ลุงอู๋ ชาวบ้านจึงไปหาบัวหลวงมาปลูก และเห็นว่าได้ผลดี ดังนั้นเมื่อเก็บเกี่ยวข้าวแล้วก็มีการปลุกบัวขาย เพราะสมัยก่อนทำนาปีละครั้ง จึงเก็บบัวได้หลายเดือน รายได้จากบัวเป็นผลพลอยได้ในจุดเริ่มต้น จนเมื่อ 30 ปีที่แล้ว ประมาณปี พ.ศ. 2525 มีพันธุ์บัวลูกผสม เป็นบัวแบบปัจจุบัน และนำมาปลูก ซึ่งเจ้าแรกๆ ที่ปลูกบัวคือ แฉวพุทธมณฑล จึงนำแนวคิดการทำนาบัวมาเป็นอาชีพในพื้นที่คลองมหาสวัสดิ์ เอาผืนนา 7-8 ไร่ มาทำบัวเป็นอาชีพ ในปัจจุบันมีนาบัวไม่ถึง 10 แปลง

1.2 การเลี้ยงปลาในนาบัว 15 ไร่ 2-3 ตัน เจ้าของสวนคิดว่าการฉีดยาในนาบัวไม่มีผลต่อการเลี้ยงปลา เพราะคิดว่าฉีดยาปลาไม่ตาย ยาไม่ค่อยลงไปใต้น้ำ เพราะใบบัวเยอะ

1.3 การหาปลาในคลองมหาสวัสดิ์ จะมีบ้านที่ยกยอหาปลาหน้าบ้าน แต่สำหรับชาวบ้านที่ประกอบอาชีพอื่น ถ้าช่วงหน้าน้ำ น้ำท่วม ก็จะหาปลามารับประทาน จะไม่มีรายได้ และหาขอ

1.4 ข้าว สมัยก่อนมีการทำนาแค่ครั้งเดียวต่อปี

1.5 พืช ผัก จะปลูกตามคันล้อมแปลงนาบัว หรือสวนผลไม้ การปลูกตะไคร้ จะใช้เวลา 6 เดือน เก็บผลผลิต วันละ 40 กิโล ไม่ได้ตัดทุกวัน เพราะไม่มีตลาดขาย เป็นการปลูกดูแลตามธรรมชาติ นอกจากมีปัญหาเพลี้ยไฟถึงจะฉีดยา ช่วงถูกกิโกรัมละ 3-5 บาท ทุกครั้งที่เก็บผลผลิต จะต้องปลูกใหม่ เพราะรากมันไม่สวย แต่เจ้าของสวนจะเพาะพันธุ์เอง เอาพันธุ์ไปแช่น้ำ เมื่อมีราก ก็นำไปปลูกอีก นอกจากนี้มี ใบยอ ใบมะกรูด ลูกมะกรูด ที่สามารถเป็นสินค้าที่เป็นรายได้เสริมได้

1.6 ผลไม้ เช่น กล้วยน้ำว้า กล้วยหอม มะม่วง

2. ย้อนกลับไปเมื่อ 10 ปีที่ คลองมหาสวัสดิ์มีการเปลี่ยนแปลงอย่างไร

สมัยก่อนเป็นคลองตาย ไม่มีเรือวิ่ง มีปัญหาเรื่องขยะและเรื่องของน้ำเสีย ตลิ่งพัง เป็นชุมชนที่ไม่น่าอยู่ ไม่มีถนนเรียบคลองเหมือนในปัจจุบัน ซึ่งในปัจจุบันส่งผลให้เกิดอุบัติเหตุบ่อยกว่าสมัยก่อน เพราะถนนดี รถจะวิ่งเร็ว และส่งผลให้บริเวณริมน้ำไม่ร่มรื่นเหมือนสมัยก่อน แต่ในส่วนของพื้นที่ในการทำสวนบัว ทำสวนผลไม้จะไม่ค่อยมีการเปลี่ยนแปลง เพราะเป็นการประกอบอาชีพเดิมมากกว่า 10 ปี แต่ตลอดระยะเวลาที่ผ่านมาจะมีน้ำท่วมทุกปี เพราะเป็นเหมือนแก้มลิง แต่ละปีจะท่วมมากท่วมน้อย

สมัยก่อนบริเวณนี้ไม่มีบุคคลภายนอกมาอาศัยอยู่ มีเฉพาะคนท้องถิ่น ญาติพี่น้อง แต่ในปัจจุบันมีห้างสรรพสินค้า โรงงาน ร้านค้ามากมายมาตั้ง เกิดการจ้างงาน ส่งผลให้ต้องมีการสร้างที่พักอาศัยเพื่อบริการผู้ที่มาทำงานในบริเวณศาลายามากขึ้น เกิดความหนาแน่นของจำนวนประชากรมากขึ้น รถเริ่มติด สมัยก่อนไม่มีแท็กซี่รับจ้างมาบริเวณนี้ แต่ปัจจุบันหาแท็กซี่มาบริเวณนี้ง่าย

ในสมัยก่อนไม่ค่อยมีนกพิราบมาอาศัยตามบ้าน แต่ปัจจุบันมีเพิ่มมากขึ้น ก่อให้เกิดความสกปรกจากมูลนก เนื่องจากสมัยนกพิราบแต่ก่อนนกจะหากินตามทุ่ง แต่ปัจจุบันที่ว่างเปล่าให้นกหากินไม่มี มีแต่พื้นที่เกษตร นกพิราบจะไปกินข้าวตามที่หว่านข้าว นกพิราบปัจจุบันไม่เป็นที่ต้องการของประชาชน

การเปลี่ยนแปลงทางโลกาภิวัตน์ส่งผลต่อวัฒนธรรม เช่น จำนวนชาวบ้านที่ไปทำบุญที่วัดลดน้อยลง ส่วนใหญ่มีเพียงผู้สูงอายุที่ไปทำบุญในวันพระ นอกจากนี้รูปแบบการไหว้ที่ถูกต้องเริ่มพบเห็นยาก

3. จุดเริ่มต้นของการท่องเที่ยวเกิดขึ้นได้อย่างไร

ชุมชนคลองมหาสวัสดิ์ ตำบลศาลายา อำเภอพุทธมณฑล จังหวัดนครปฐม ได้มีการจัดการท่องเที่ยวเชิงเกษตรตั้งแต่ปี พ.ศ. 2543 โดยจัดตั้งขึ้นเป็นกลุ่มส่งเสริมอาชีพการเกษตร ใช้ชื่อว่า "กลุ่มส่งเสริมการท่องเที่ยวเชิงเกษตรล่องเรือชมสวนเลียบบคลองมหาสวัสดิ์" มีการบริหารจัดการในรูปแบบของคณะกรรมการ (กรมส่งเสริมการเกษตร, 2560) มี 42 ครอบครัวที่อยู่ตามเส้นทางท่องเที่ยว

นอกจากนี้ยังมีการรวมกลุ่มชาวบ้านที่เกี่ยวข้องกับสินค้าและผลิตภัณฑ์ที่เกี่ยวข้องและสนับสนุนการท่องเที่ยว

- กลุ่มวิสาหกิจกลุ่มผู้ใช้น้ำ 50 ครอบครัว
- กลุ่มฟักข้าว 12 ครอบครัว
- กลุ่มข้าวตัง 30 ครอบครัว
- กลุ่มป้าแจ่ว 30 ครอบครัว

4. คลองมหาสวัสดิ์มี มีกิจกรรมท่องเที่ยวอะไรบ้าง

4.1 การชมบัว

- สามารถชมการเก็บบัว วันเว้นวัน เวลา 6.30 – 8.30 น. และช่วงกำดอกบัวเข้าช่อ เวลา 11.00 – 15.00 น. ต้องติดต่อล่วงหน้า ส่วนในเวลาอื่นๆ นักท่องเที่ยวสามารถนั่งเรือชม โดยมีคนเรือพายเรือไปในนาบัว ตามเส้นทางที่ไม่โดนดอกบัว คนพายเรือมีหน้าที่ในการอธิบายในขณะพายเรือ แต่ส่วนมากเป็นลักษณะการพายไปเก็บบัว และถ่ายรูป เจ้าของสวนจะให้ข้อมูลตามที่แขกถาม ส่วนใหญ่เป็นการอธิบายการปลูกบัว



ทุกๆ 4 เดือน จะมีการฟื้นฟูปลูกบัวใหม่ โดยใช้ไหลบัว ไม่ใช้การทำบัวดำ การปลูกบัวจะปลูกห่างกัน 4 วา ปลูก เป็นแถว ไหลบัว 1 ไหล ยาวเกือบ 1 เมตร เมื่อถึงเวลาบัวออก หรือเรียกว่าทูป ก็ต้องดูว่าเมื่อบัวออกแล้วตรงกับเทศกาลที่ต้องใช้บัวเยอะหรือน้อย โดยการปล่อยน้ำออก แล้วเอารถไถลงไปย่ำ ปกติจะทูปเดือน 4 หรือเดือนมีนาคม บัวก็จะออกกลางเดือน 6 หรือเดือนพฤษภาคม ใช้เวลา 2 วันในการปลูกบัวใหม่ จะแบ่งทำทีละครั้ง ดังนั้นจึงไม่มีผลต่อการไม่มีนาบัวให้นักท่องเที่ยวเยี่ยมชม แต่อาจจะมีปัญหาแค่การไม่มีเรือให้ล่อง เนื่องจากสูบน้ำออกหมด มีการใส่ปุ๋ยยูเรีย 46-0-0 เพื่อเร่งดอก เร่งใบ โดยใช้ 2 เดือนใส่ครั้งหนึ่ง โดยพื้นที่ 15 ไร่ ใช้ปุ๋ย 8 ลูก โรคที่มีผลกระทบต่อบัว คือเพลี้ยไฟ เกาะตามก้าน ใบ ดอก ตามคอดอก เพลี้ยจะดูดน้ำเลี้ยง เพราะบริเวณนี้จะเป็นน้ำเลี้ยงที่หวาน ไม่มีรสขม เพลี้ยไฟจะชอบ ไม่มียาง ใบก็จะเป็นกระโถนตรงก้านคอดอกจะดำ เพลี้ยจะมีทุกฤดู เพลี้ยไฟจะมีปีก และสามารถจะบินไปทั่วพื้นที่และไปกินน้ำเลี้ยงของพืช ผัก ที่แตกใหม่เพื่อดูดน้ำเลี้ยง

บัวใหม่ก้านจะขาว หนอนไม่ค่อยมี นอกจากหมอกกลาง พ่นยาใช้ทั้งสารเคมี และชีวภาพหมักจากปลา หรือสะเดา บางครั้งทำเอง แต่ไม่ค่อยได้ทำ ยาพ่นทุกอาทิตย์ เนื่องจากเพลี้ยมีทั้งปี หน้าร้อนจะมีดอกบัวเยอะ ราคาขายจึงต่ำ เช่น ร้อยละ 80 บาท ราคาขึ้นอยู่กับแม่ค้าคนกลาง ชาวสวนไม่

สามารถกำหนดราคาได้ วันพระถึงจะได้รับเงินจากการเก็บขาย ส่วนใหญ่การทำนาบัว เป็นการทำแบบธุรกิจครัวเรือน บัวจะถูกนำไปส่งปากคลองตลาด ส่วนใบบัวมีการขายให้บ้านอื่นที่ทำสวนบัวและต้องการใบบัวมามัดบัวขาย คนทำนาบัวจะไม่มีโอกาสได้หยุดงาน เพราะดอกบัวบานทุกวัน แม้อากาศกลางไม่ต้องการให้หยุด

การนำบัวไปทานเป็นอาหาร ส่วนใหญ่จะรับประทานไหลบัว ซึ่งบัวทุกพันธุ์สามารถรับประทานได้ ไหลบัวจะมาจากใต้ดิน จะมีสีออกชมพูหรือแดง แต่ที่วางขายตามตลาดนั้น มีสีขาว เพราะเวลานำไปแช่น้ำยา ดังนั้นการรับประทานสดอาจนำไปสู่สุขภาพที่ไม่ดี ไหลบัวจะจะมียางเล็กน้อย ใบบัวจะอยู่ที่ก้านดอก ถ้าขุดไหลบัวไปขายก็จะมีดอกให้เก็บแล้ว เพราะไหลจะให้ดอกให้ใบ นอกจากนี้ยังสามารถทานเมล็ดบัวได้ ทั้งแบบสดและอบแห้ง แต่ทางชุมชนไม่ได้ทำอบแห้ง

การทำชาบัว ทั้งจากบัวหลวงหรือบัวฉัตรมงคล มีทั้งทำจากการนำเกสรตัวผู้ของดอกบัวสด เกสรตัวผู้จะมีสีเหลืองเล็กๆ นำไปตากแห้งและนำไปคั่ว หลังจากนั้นนำไปต้ม จะได้ชาบัวสีชมพู นอกจากนี้มีการนำเกสรดอกบัวไปตากแดด ประมาณ 2 แดด แล้วนำไปคั่ว แล้วนำต้ม จะได้ชาบัวสีขาว จะมีกลิ่นหอม และผสมกับน้ำตาลทรายแดง และบรรจุใส่ขวด ขายในราคาขวดละ 10 บาท



- นอกจากนี้สามารถชมผักสวนครัว ที่เป็นทั้งอาหารและยา เช่น ใบกะเพรา ตะไคร้



4.2 จุดสาธิตทำข้าวตัง ทำมาจากข้าวออการ์นิค สามารถเรียนรู้วิธีการทำข้าวตัง และสามารถชิมข้าวตังสดได้ 'ข้าวตัง' ซึ่งทำมาจากข้าวเจ้า ส่วน 'ข้าวแต๋น' ทำทางภาคเหนือ โดยทำมาจากข้าวเหนียว วิธีการทำง่าย ๆ คือนำข้าวสวยมานวดให้เข้ากันเป็นก้อน ออกเหนียวๆ หลังจากนั้นเอาวางไว้บนเขียงที่มีแผ่นพลาสติกวางไว้ เพื่อไม่ให้ติดเขียง และนำขวด ไม้ หรือเขียง มานวดหรือคลึงหรือกดให้แบน แต่ความแบนอาจไม่สม่ำเสมอ แต่ปัจจุบันที่ทำการการค้า จะมีแท่นพิมพ์ที่ทำให้แบน

และมีความเท่ากัน หลังจากนั้นก็นำแบบมากตให้เป็นรูต่างๆ หรืออาจนำฝาแก้ว ฝากระป๋อง มาทำเป็นแม่พิมพ์ได้ และนำไปตากแดด 2 วัน หรือ 2 แดด ต้องนำไปตากแดดก่อนถึงจะอบ ถ้าไม่นำไปตากแดด เอาไปอบเลยให้แห้งโดยไม่ใช้พลังงานแสงอาทิตย์ ข้าวที่นำไปทอดก็จะไม่กรอบ ออกเหนียวและไม่ขึ้นฟู ที่กลุ่มวิสาหกิจชุมชนจะมีโรงตากที่มีมาตรฐาน สะอาด ป้องกันฝุ่น ใต้บมาจากมหาวิทยาลัยศิลปากร หลังจากนั้นจึงนำไปทอดในน้ำมันที่อุณหภูมิที่ร้อนมากจนควันไฟขึ้น เนื่องจากจะทำให้ข้าวตังที่ทอดไม่อมน้ำมัน และกรอบมาก ซึ่งการทอดใช้เวลาประมาณไม่เกิน 20 วินาที ผลิตภัณฑ์ข้าวตังของกลุ่มวิสาหกิจชุมชน จะใช้ข้าวออการ์นิค มาเป็นวัตถุดิบ โดยเป็นข้าวที่ชาวบ้านปลูกเอง และจะมีหมู่บ้านใกล้เคียง ที่ทำข้าวอินทรีย์ขาย และได้เครื่องหมายรับรอง เมื่อทอดเสร็จเรียบร้อยแล้วจะได้แผ่นข้าวตังที่กรอบและไม่อมน้ำมัน หลังจากนั้นนำมาทาดำน้ำปรุงที่ประกอบด้วย ผักชี กระเทียม พริกไท น้ำตาลปี๊ป เกลือ และน้ำพริกเผา แล้วโรยด้วยงา หรือหมูหยอง และสามารถรับประทานข้าวตังสดได้เลย แต่ในกรณีทีนำไปจำหน่าย จะนำไปอบอีกครั้งเพื่อเก็บไว้ได้นาน



ประวัติการทำข้าวตังในสมัยก่อน คือ คนในสมัยก่อนหุงข้าวโดยกะทะใบบัว และมีข้าวที่ติดกันกะทะ ก็จะทำน้ำตาลทรายและมะพร้าวมาโรย และแงะออกจากกะทะ จะเป็นแผ่นและแข็งนิดหน่อย บางสถานที่ก็จะราดด้วยกะทิ และปรุงรสในกะทะ อร่อยหอมหวาน แต่บางสถานที่ นำข้าวไปแช่น้ำ และเอาไปเกลี่ยในกะทะ เพื่อหุงข้าวเสร็จ ข้าวจะติดกันกะทะ และปรุงรส ด้วยเกลือ ไข่มะพร้าวขูด น้ำตาลทราย บางบ้านผสมมะพร้าวขูด น้ำตาลทราย และเกลือ แล้วนำไปโรยลงไป และตีไข่ราด คนโบราณที่จัดงานบวชจะหุงข้าวด้วยกะทะใบบัว เมื่อกวาดข้าวเสร็จ จะเหลือข้าวติดกะทะ และนำไข่เป็ดมาโรย แล้วแงะแจกคนที่มาช่วยงาน แต่ปัจจุบันนำมาปรับปรุงวิธีการทำข้าวตัง ทำให้กรอบ

มีการสาธิตการทำข้าวตังตลอดทั้งวัน สามารถชมและฝึกทำไข่เค็มได้ และการทำดินผสมผักตบชวา โดยสองกิจกรรมหลังต้องมีการแจ้งล่วงหน้าก่อน 2-3 วัน โดยไม่มีค่าใช้จ่าย แต่ถ้าต้องการเอาไข่เค็มที่ได้ทำด้วยตนเองกลับบ้าน ราคาลูกละ 6 - 7 บาท

4.3 จุดน้ำฟักข้าว

มีน้ำฟักข้าวและน้ำมะพร้าวอัญชันให้บริการ และมีการสาธิตการปั่นเยื่อของฟักข้าว โดยนำลูกฟักข้าวที่สุกงอม มีสีแดงและนิ่ม โดยแยกเมล็ดและเนื้อออกจากกัน เนื้อของฟักข้าวที่สุกแล้วจะมีรสขม ส่วนใหญ่ไม่นิยมนำมารับประทาน นำแค่ส่วนของเมล็ดฟักข้าวที่มีเยื่ออยู่รอบๆ โดยนำมาใส่กะละมังและผสมน้ำเล็กน้อย ใช้ไม้ตีไข่แยกเยื่อออกจากเมล็ด จนกว่าเมล็ดจะเป็นสีดำ ถือว่าเยื่อออกจากเมล็ดหมดแล้ว และนำเยื่อใส่ถุงแช่แข็ง สามารถเก็บได้เป็นปี เมื่อนำไปใช้ ก็ใช้ความร้อนในการละลายน้ำแข็ง



เจ้าของสวนฟักข้าว เป็นผู้นำกลุ่มแม่บ้านเกี่ยวกับผลิตภัณฑ์จากฟักข้าว เช่น เครื่องดื่มสมุนไพรรส สบู่วิเศษ หมี่กรอบ คุกกี้ เย็นตาโฟ ซึ่งขณะนี้ได้ทำเรื่องเพื่อขอรับมาตรฐานการผลิตจากองค์การอาหารและยา (อย.) แต่ยังมีติดปัญหาเรื่องมาตรฐานของสถานที่ผลิต



บางครั้งไม่มีฟักข้าวก็ต้องหาซื้อจากพื้นที่อื่น เช่น ในตัวเมืองนครปฐม ราคา กิโลกรัมละ 30 บาท นอกจากนี้ลูกฟักข้าวดิบ ที่มีสีเขียว มีไฟเบอร์สูง สามารถนำมาต้มจิ้มน้ำพริก หรือทำแกงส้มได้ หรือหั่นเป็นลูกเต๋า และต้ม หลังจากนั้นสามารถเอาไปใส่ข้าวต้มก๊วย หรือเอาเยื่อไป ผสมกับน้ำและหุงข้าว โดยฟักข้าวมีประโยชน์ต่อร่างกายเพราะมีเบต้าแคโรทีนสูง น้ำฟักข้าวไม่มีรสเปรี้ยว มีรสหวานนิดๆ และมีการให้ซิมเนื้อเยื่อของฟักข้าว บางครั้งรับซื้อฟักข้าวจากชาวบ้าน ในราคา 25 - 30 บาท ซึ่งบางครั้งก็ขาดทุนในการรับซื้อ เพราะบางลูกเนื้อหนา เนื้อเยื่อน้อย

ยังมีบทเพลงแพร่เกี่ยวกับฟักข้าว ที่เล่าเรื่องการปลูกฟักข้าว โดยเป็นการทำงาน ร่วมกันกับคณะศิลปศาสตร์ มหาวิทยาลัยมหิดล เนื่องจากหัวหน้ากลุ่มมีอาชีพเป็นคนทำขวัญนาด้วย

ในจุดนี้นักท่องเที่ยวยังได้รับความรู้เกี่ยวกับการปลูกฟักข้าว โดยได้เริ่มปลูกฟักข้าว เมื่อปี 2555 และทำน้ำสมุนไพรเพื่อทานในครอบครัว แต่เริ่มทำจริงจังเมื่อ 2558 เมื่อเห็นว่าสถานที่ เหมาะกับการเป็นอีกจุดของแหล่งท่องเที่ยวเชิงเกษตรชุมชนคลองมหาสวัสดิ์ เริ่มต้นเข้าโครงการด้วยการผลักดันเองเข้าโครงการแบบไม่เป็นทางการ คือ การปรับปรุงภูมิทัศน์ให้น่าสนใจ ส่งผลให้นักท่องเที่ยวบางกลุ่มสนใจเองและอยากจะทำขึ้นชมด้วยตัวเอง และซึมน้ำสมุนไพรฟรี พอมี นักท่องเที่ยวเข้ามาได้เกิดการแลกเปลี่ยนเรียนรู้ จึงขยายผลต่อไปเป็นการแปรรูปเป็นผลิตภัณฑ์ต่างๆ และมีเครือข่ายที่เข้ามาช่วยเหลือในการแปรรูปผลิตภัณฑ์ เช่น ศูนย์การศึกษาออกโรงเรียนกาญจนาภิเษก (วิทยาลัยในวัง) ฟักข้าวจะให้ผลผลิตมากในหน้าฝน ส่วนหน้าแล้งจะให้ผลผลิตน้อย มีปัญหา จากกระรอกในการมากินผลผลิตที่สูงงอม ส่วนที่นี้จะไม่ใช้สารเคมีมาใช้ในการปลูก จะใช้ปุ๋ยชีวภาพ

4.4 จุดชมสวนส้มโอ

เป็นจุดที่ให้ชมสวน มีผลไม้สดและผลไม้แปรรูปให้นักท่องเที่ยวชิมและขาย โดยมาจากสวนเองและรับมาจากกลุ่มแม่บ้าน นอกจากนี้ยังมี ขนมข้าวตู ข้าวห่อใบบัว ให้บริการแต่ต้อง แจ้งล่วงหน้า 2 วัน นักท่องเที่ยวสามารถเรียนการทำข้าวห่อใบบัว และขนมข้าวตู สำหรับการเรียน ทำข้าวห่อบัวนั้น ราคาขั้นต่ำอยู่ที่ 1,600 บาท จะได้ข้าวห่อใบบัว 20 ห่อ แต่ต้องแจ้งล่วงหน้า 5 วัน เพราะต้องเตรียมอุปกรณ์และวัตถุดิบในการประกอบอาหารเยอะ เช่น เม็ดแป๊ะก๊วย เกาหลัด กุนเชียง กรณีอิสลามต้องหากุนเชียงปลาเพราะไม่กินหมู กุ้งแห้ง แครอท เม็ดบัว ข้าวโพด ถั่วลิ้นเต่า ส่วนใบบัว จะเลือกใช้ใบบัวที่มาจากแปลงที่ไม่ฉีดยาเพราะทางชุมชนตระหนักถึงผลกระทบต่อทางด้านลบกับ สุขภาพของผู้กิน ซึ่งส่วนใหญ่นำใบบัวของบัวหลวงมาใช้ในการทำอาหาร ใบแหลมๆ จะนิยมกินฝักบัว ส่วนบัวฉัตรส่วนใหญ่มีการใช้ยาฆ่าแมลง



นอกจากนี้ยังสามารถนั่งรถเข็นสวนเที่ยวชมสวนผลไม้ รถคันนี้เกษตรกรใช้อยู่เป็นประจำเพื่อการประกอบอาชีพทางการเกษตร เช่น ขับไปบริเวณที่จะสุบหรือดูตุน้ำออกจากสวน และหลังจากนั้นนำสายยางต่อจากเครื่องยนต์ของรถในการสูบน้ำ ค่าใช้จ่ายที่นักท่องเที่ยวจ่ายเป็นเงิน 100 บาท ถือได้ว่าเป็นรายได้เสริมอีกทางหนึ่งให้กับเกษตรกร สวนผลไม้ที่เป็นจุดเที่ยวชมมีเนื้อที่ 80 ไร่ เป็นสวนผลไม้ตัวอย่างของอำเภอพุทธมณฑลที่ไม่ใช้สารเคมีมากกว่า 20 ปีก่อนที่จะมีการท่องเที่ยวเกิดขึ้นในบริเวณนี้ ในปี พ.ศ. 2554 ได้เกิดเหตุการณ์น้ำท่วม ต้นไม้และผลไม้ในสวนตายหมดเลย เหลือต้นไม้มากี่ต้น จึงต้องปลูกใหม่ มีแต่ต้นต้นทองกลางเท่านั้นที่ไม่ตาย เพิ่งมาฟื้นฟูได้ 4-5 ปี และปี 2560 เป็นปีแรกที่มีผลผลิตจะส้มโอ เป็นส้มนครชัยศรี แต่ต้นที่ซื้อมาปลูกนั้นไม่ใช่ส้มโอนครชัยศรีแท้ 100% มีกล้วยพันธุ์ เกษตรกรดูจากต้น ใบเมื่อโตเต็มที่และผลผลิต เช่น ส้มโอพันธุ์ขาวน้ำผึ้ง เนื้อจะต้องใหญ่ แต่ปัจจุบันเนื้อจะเล็กลงเหมือนขาวแตงกวา หรือขาวใหญ่ แต่ต้นที่ทางสวนทำไว้จากการหนีน้ำจำนวน 20 กิ่ง นั้น ยังเป็นพันธุ์แท้ ยังเหมือนเดิม ดังนั้น ค่อยๆ ฟื้นฟูกันไป รอเวลาที่ทั้ง 20 กิ่ง โตเต็มที่ก็ค่อยๆ ต่อกิ่งใหม่ ก็จะได้สายพันธุ์แท้ ส้มโอที่นี้ไม่ใช่ยา ดังนั้นเมื่อตัดออกมาจะต้องพึ่งไว้สัปดาห์หนึ่ง เพื่อให้หวาน และลิมต้น ปัจจุบันที่ไร่บริเวณจุดชมสวน จะมีส้มโอ 2 สายพันธุ์ คือ ขาวน้ำผึ้ง กับทองดี สมัยก่อนจะมีอีก 3 สายพันธุ์ คือ ขาวแป้น ขาวพวง และขาวหอม หลังจากน้ำท่วมไม่มีแล้ว แต่กำลังหาซื้อกลับมาปลูก ซื้อจากสามพราน

ปัจจุบันมีผลไม้อื่นๆ ในแปลงผสมผสาน ดังต่อไปนี้ ขนุน มะม่วง มะปราง กล้วยหอม กล้วยไข่ กล้วยน้ำว้า กล้วยหักมุก กระท้อน ทูเรียน มะนาว นอกจากนี้มีต้นไม้มหัศจรรย์ ต้นนี้ น้ำท่วมก็ไม่ตาย เวลาทานลูกมหัศจรรย์ไปแล้ว เมื่อทานของเปรี้ยวตาม เช่น มะนาว รสชาติจะเปลี่ยนเป็นหวานทันที ผลไม้ที่ปลูกใหม่ในปัจจุบันใช้กิ่งในการปลูก เน้นรวดเร็ว ในสมัยก่อนใช้การเพาะเมล็ด บรรพบุรุษทำมา สมัยก่อนมะม่วง ต้นหนึ่งคนโอบไม่ถึง ต้นใหญ่มาก รากแข็งแรง ขนุนพันธุ์เหลืองใบเตย

นอกจากนี้ ที่นี้ยังเป็นจุดศูนย์กลางของกลุ่มแม่บ้านแปรรูปอาหารและผลไม้ เช่น กล้วย ซึ่งเป็นผลิตภัณฑ์ 5 ดาว และได้มาตรฐานทางการผลิตจาก ออย. ได้เข้าโครงการของ ส.ส.ส. เรื่องลดโซเดียมและหวานลง ผลไม้ที่นำมาแปรรูป นำมาจากไร่ ใช้เวลาในการปลูก เป็นเวลา 2-3 ปี ไม่ได้ปลูกทีเดียว ต้องมีการวางแผนเป็นสวนผลไม้ผสมผสาน

4.5 จุดสวนกล้วยไม้

มีกล้วยไม้ชนิดตัดดอกขายทั้งส่งออกและขายต่างประเทศประมาณ 4-5 ชนิด ให้ชม เช่น กล้วยไม้ตระกูลหวาย ม็อคคาร่า แวนด้า แต่สองชนิดหลังไม่ค่อยออกดอก เพราะอากาศที่นี้ค่อนข้างร้อน ผู้ปลูกกล้วยไม้มากกว่า 10 ไร่ จะต้องหาตลาดส่งออกนอกประเทศ เพื่อความอยู่รอดของการประกอบอาชีพ เนื่องจากราคากล้วยไม้ของตลาดในประเทศไทยค่อนข้างถูก วิธีการส่งออกนอกประเทศ ต้องหาบริษัทคู่ค้า และทำสัญญาการทำธุรกิจร่วมกัน มีข้อกำหนดของการส่งดอกกล้วยไม้ส่งออก สายพันธุ์ม็อคคาร่า เมื่อมีดอกออกมาแล้ว ภายใน 1 อาทิตย์ ดอกจะบานหมดช่อ

ดังนั้นจะนับช่อ แต่ตระกูลหวายจะนับขนาดของดอก ไม้ยาว ไม้ซูปเปอร์ ในหนึ่งช่อ จะต้องมิดอกครบ ปลายดุ้นไม้ได้ ดอกต้องไม่บานเกินห้าดอก การตัดเก็บดอกไม้ที่ส่งออก ต้องรอบริษัทสั่งอย่างเดียว บางบริษัทสั่งตัดทุก 3-4 วัน ถ้าบริษัทสั่งตัด 1 อาทิตย์ต่อครั้ง เกษตรกรจะมีปัญหาทางเศรษฐกิจ เพราะการตัดขายในประเทศนั้นได้ราคาถูก การตัดขายในประเทศนั้นตัดได้ทุกวัน กล้วยไม้จะบานทุกวัน สวนกล้วยไม้ใน อ.พุทธมณฑล บริเวณคลองโยง วัดมะเกลือ มีหลาย 10 แปลง บางแปลงมีขนาดใหญ่ แปลงละ 30-40 ไร่ แต่บริเวณชุมชนมหาสวัสดิ์มี 4-5 แปลง แปลงละ 10 กว่าไร่ เวลาที่นักท่องเที่ยวมา สามารถตัดขายได้เลย จะขายเป็นช่อ ราคาตามท้องตลาด ขึ้นอยู่กับฤดูกาล เช่น สิ้นเดือนเมษายน ราคาจะสูงขึ้น เพราะอากาศร้อน ดอกกล้วยไม้จะออกน้อย กล้วยไม้จะดกมาตั้งแต่เดือนสิงหาคม เนื่องจากอากาศเริ่มเย็น ราคาจะถูกลง ช่อหนึ่งไม่เกิน 5 บาท หรือบางครั้งตัดออกมา และซิงเป็นกิโลกรัมขายได้ กิโลกรัมละ 30-40 บาท แต่ถ้าช่วงเมษายน ราคาจะสูงขึ้น กิโลกรัมละ 100 กว่าบาท แต่ถ้าเป็นไม้ส่งออกนอก เช่น ไม้ซูปเปอร์ ราคา 7-8 บาท

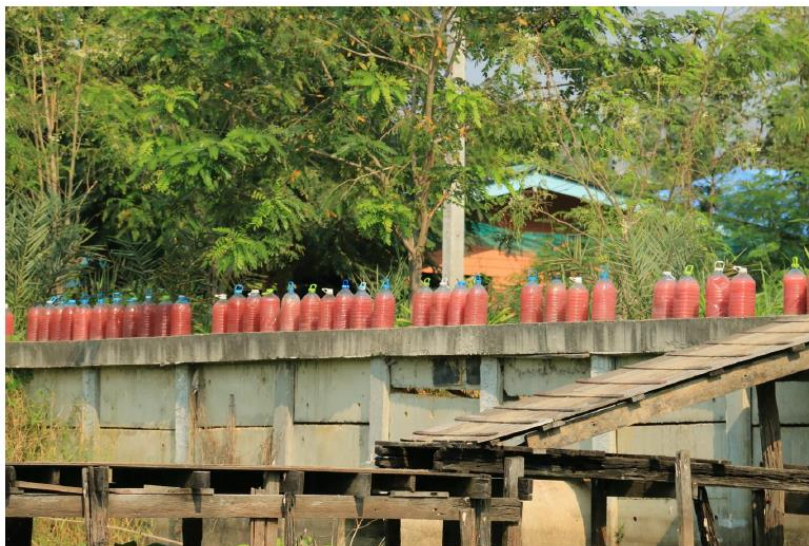


ในการปลูกดอกกล้วยไม้ตระกูลหวายนั้น 3-4 ปี จะต้องมีการปลูกใหม่ เพราะถ้าไม่ปลูกใหม่ การแตกตาของกล้วยไม้ จะไม่สามารถออกดอกได้ จะมีแต่ต้นขึ้นมา หรือเรียกว่าต้อยอด คือหน่อขึ้นมาอยู่บนยอด คือต้นที่ไม่โตเต็มที่ ได้รับอาหารไม่เต็มที่ เพราะรากอยู่บนอากาศ ช่อดอกจะไม่สวย ไม่สามารถเป็นช่อยาว ที่เรียกว่าไม้ซูปเปอร์ จะช่อดอกจะสั้น ถึงดอกจะสวย ก็จะไม่ไ้ราคาและส่งขายออกนอกประเทศไม่ได้ ดังนั้นต้องรื้อต้นเก่าออกให้หมด โดยเหลือแต่นั่งร้าน และปลูกใหม่ โดยที่ไม่ได้ทิ้งต้นที่รื้อออก แต่จะเลือกดู ถ้าต้นที่มีหน่อ ก็จะเอามาลงแปลง แต่ถ้าต้นที่ไม่มีหน่อ ก็เอามัดตัดรากออกให้หมด หรือต้นเปล่าๆ แล้วแยกต้น ไปกองไว้ในร่ม หลังจาก 3 อาทิตย์ ต้นไหนที่มีตาสมบูรณ์ ก็จะงอกขึ้นมา เมื่อหน่อโตยาวประมาณ 1-2 นิ้ว จะเอามาลงแปลงต่อได้ ไม่มีการทิ้ง จะทิ้งแต่ต้นที่

เสีย ถ้าต้นนั้นไม่มีตาที่โคนต้น ไม่สามารถงอกต้นใหม่ได้ เกษตรกร สามารถขายต้นต่อให้กับผู้ที่ต้องการได้ ถ้าใช้ต้นต่อเก่า จะใช้เวลา 8 เดือน ในการออกดอกใหม่ แต่ถ้าเปลี่ยนจากต้นเก่า เรียกว่า การปักเนื้อเหี่ยว กล้วยไม้ลูกผสม มีอายุ กว่า 10-20 ปี จะเริ่มกลายพันธุ์ สีจะไม่สวย ลายดอกเริ่มจาง ต้องนำต้นที่ยังคงความสวยงาม เอาหน่อไปปักเนื้อเหี่ยวในห้องแล็บที่กรุงเทพฯ ใช้เวลา 1 ปี ในห้องแล็บ และส่งกลับมา เกษตรกรจะนำเมทาเลียออกจากขวดและล้างน้ำอุ่นให้สะอาด และพิ้งไว้ให้แห้ง ประมาณ 7-10 วัน แล้วนำมาเข้าตูม คือการจัดเตรียมกาบมะพร้าวตัดเป็นท่อนๆ แล้วทุบให้ نرم แล้วห่อให้เป็นตูม เส้นผ่าศูนย์กลางประมาณ 1.5 นิ้ว และนำกล้วยไม้ที่ออกจากขวดมาห่อในตูมกาบมะพร้าว และนำไปไว้ในร่ม และให้น้ำสเปย์ประมาณ 4 เดือน ห้ามไม่ให้แฉะ เมื่อต้นแข็งแรง แล้วเอามาแปลง อีกหนึ่งปีครึ่ง จะเริ่มให้ดอก ดังนั้นการปักเนื้อเหี่ยวใช้เวลาประมาณ 2 ปีกว่า ถึงจะมีดอก กาบมะพร้าวจะหาซื้อตามบ้านหรือโรงงานที่ปลูกมะพร้าวขาย แถวสมุทรสงคราม เมื่อก่อนนี้มีโรงงานปลูกมะพร้าวขายแต่ปัจจุบันไม่มี

5. ภูมิปัญญาท้องถิ่น เรื่องราวความเชื่อ เกี่ยวกับเรื่องอะไรบ้าง

5.1 การทำน้ำจุลินทรีย์สังเคราะห์แสง จากผักตบชวา



5.2 การทำดินผสมผักตบชวา

5.3 การทำถังดักไขมันเพื่อบำบัดน้ำเสียของคลองมหาสวัสดิ์โดยชุมชน

5.5 หลวงพ่อตี วัดสุวรรณ

6. ประเพณีท้องถิ่นที่น่าสนใจ

6.1 ตักบาตรท้องน้ำ วันขึ้น 15 ค่ำ เดือน 11

6.2 ลอยกระทงท้องน้ำ

6.3 งานประจำเพณีวัดสุวรรณ นมัสการหลวงพ่อตี

7. แหล่งท่องเที่ยวใกล้เคียง

7.1 คลองลัดมะยม เดินทางโดยเรือ 19 กิโลเมตร ใช้เวลาประมาณ 40 นาที ถึง 1 ชั่วโมง เดินทางโดยรถยนต์ 27 กิโลเมตร

7.2 ตลาดน้ำวัดลำพญา เดินทางได้ทั้งทางรถยนต์ 30 กิโลเมตร โดยมีแหล่งท่องเที่ยวทางผ่านคือ แอร์ออร์คิด

7.3 โรงถ่ายภาพยนตร์กันตนา

7.4 เมืองไม้มหัศจรรย์ 15 กิโลเมตร

ปัญหาในการจัดการการท่องเที่ยว

1. ชุมชนท้องถิ่นไม่เชื่อมั่นการท่องเที่ยวจะเป็นเครื่องมือในการนำไปสู่การพัฒนาชุมชนอย่างยั่งยืน

2. กิจกรรมท่องเที่ยว

- ในกรณีนักท่องเที่ยวต่างชาติที่มีมัคคุเทศก์ภายนอกนำเที่ยว โดยมีมัคคุเทศก์ชาดการสอดแทรกให้ความรู้เกี่ยวกับเรื่องราวเกี่ยวเนื้อหาของวิถีชีวิตของเกษตรกร ภูมิปัญญาท้องถิ่น ประวัติของชุมชน เป็นเพียงล่องเรือชมความงามเท่านั้น ดังนั้นทำให้ไม่เกิดการเห็นคุณค่าของสินค้าท้องถิ่น ทำให้ไม่สามารถนำไปสู่การซื้อสินค้าท้องถิ่นเพื่อเป็นของที่ระลึก หรือไม่กล้าที่จะชิมอาหาร ขนม เครื่องดื่มท้องถิ่น

- บางครั้งนักท่องเที่ยวไม่ทำตามข้อตกลงกับทางแหล่งท่องเที่ยวจึงทำให้เกิดการเสียหายได้ เช่น การพายเรือเข้าไปถ้ำรูปนาบัว ซึ่งทางเจ้าของได้มีข้อตกลงที่จะให้พายเรือเข้าไปใกล้ดอกบัวได้ไม่เกิน 2 วา ถ้าเข้าไปลึกจะเก็บค่าเสียหาย เพราะน้ำหนักเรือมันหนัก มันจะทับบัว และทำให้บัวนอนไปกลับน้ำ และน้ำเข้ากลีบบัว พอบัวกระดกกลับมา น้ำจะเข้าไปในกลีบบัว บัวก็จะเสีย ดอกจะผ่อเหลือง เหมือนกับปัญหาหน้าฝนที่มีปัญหาดอกฝ่อ

- การนำชมแหล่งท่องเที่ยวหรือการสาธิตการทำผลิตภัณฑ์ ยังขาดการเชื่อมโยงถึงวิถีชีวิตของชุมชน เรื่องราว ความเชื่อ ที่สามารถนำความรู้สึกรักของนักท่องเที่ยวไปสู่การเห็นคุณค่าแหล่งท่องเที่ยว และการเข้าใจเอกลักษณ์หรืออัตลักษณ์ของชุมชน เป็นเพียงการให้ความรู้ทางการเกษตร

3. ผลลัพธ์ทางการท่องเที่ยว

- เรื่องการจ้างวันที่ผลิตอาหารและเครื่องดื่ม และวันหมดอายุ ซึ่งทำให้นักท่องเที่ยวโดยเฉพาะต่างชาติ ไม่มั่นใจในความปลอดภัยในการทานอาหารหรือดื่มเครื่องดื่มนั้นๆ

- เรื่องการติดราคาสินค้า เช่น นักท่องเที่ยวอยากได้ดอกบัว แต่มีราคาไม่แน่นอนหรือเจ้าของไม่กล้าที่จะบอกราคา ส่งผลให้เกิดความไม่มั่นใจว่าได้ซื้อสินค้าในราคาที่เป็นธรรมหรือไม่แตกต่างจากร้านสะดวกซื้อ เช่น เซเว่นอีเลฟเว่น ที่มีราคาชัดเจน นักท่องเที่ยวสามารถคำนวณการใช้เงินได้

4. ผู้นำเที่ยว

- บางครั้งเจ้าของพื้นที่แต่ละจุดไม่มีเวลาในการมาอธิบาย คนเรือจะเป็นผู้บรรยายเอง ซึ่งในบางครั้งการอธิบายเป็นการอธิบายแบบเข้าไม่ถึงข้อมูล หรือเกิดความขัดแย้งกับเจ้าของสถานที่ตรงที่ต่อว่าไม่ต้องรับแขกจนคนเรือต้องอธิบายเอง

ประเด็นสรุปจากทวิภาคปัญหา

1. การบริหารจัดการสถานที่ต้อนรับแขก

- ความไม่สะอาดของบริเวณวัด ขาดการดูแล
- บริเวณจุดลงเรือไม่มีความพร้อมในการให้ข้อมูลของสถานที่โดยภาพรวม และอธิบายเกี่ยวกับการรักษาความปลอดภัยและดูแลตนเองในขณะท่องเที่ยว
- ห้องน้ำไม่สะอาดและดูทรุดโทรม
- การขาดเรื่องของการดูแลความปลอดภัยในขณะล่องเรือ เช่น เสื้อชูชีพ หรือห่วงยางในเรือ

2. ขาดการนำประวัติชุมชน มาเชื่อมโยงกับการนำชมแหล่งท่องเที่ยวตามจุดต่างๆ

3. ขาดเวทีในการสร้างความรู้และความเข้าใจเกี่ยวกับประโยชน์ และผลกระทบด้านลบที่เกิดจากการจัดการท่องเที่ยวในทิศทางที่ยั่งยืน

4. กิจกรรมท่องเที่ยวยังขาดกระบวนการเรียนรู้ และเชื่อมโยงกับวัฒนธรรมของคนในพื้นที่ โดยเฉพาะการขาดการเชื่อมโยงของชุมชนและวัดซึ่งเป็นศูนย์กลางทางจิตใจของชุมชน

ประเด็นที่น่าสนใจที่นำมาจัดทำแผนปฏิบัติการ

- การจัดเวทีสร้างความรู้ความเข้าใจเกี่ยวกับการจัดการชุมชนท่องเที่ยวเชิงสร้างสรรค์ เพื่อการพัฒนาท้องถิ่นอย่างยั่งยืน

- กระบวนการสืบค้นประวัติศาสตร์ชุมชนและการนำเสนอ Timeline ประวัติชุมชน

- การเรียนรู้โดยป้ายสื่อความหมายทั้งภาษาไทยและภาษาอังกฤษ เช่น เส้นทางบัว อาหารจากบัว ชื่อต้นไม้

- การเพิ่มเรื่องราวของชุมชนเข้ากับการท่องเที่ยวเชิงเกษตร เช่น เช่น ดอกบัวกับพุทธศาสนา การบูชาพระที่วัดสุวรรณ ชีวิตในบึงบัว ผักสวนครัวรอบบ้าน

- การเพิ่มพลังชุมชนเข้มแข็งและสามัคคี โดยการทำงานร่วมกันระหว่าง บ้าน วัด โรงเรียน เช่น การเชิญโรงเรียนมาเก็บข้อมูลและประวัติชุมชนร่วมกันกับชาวบ้าน และจัดทำเป็นหนังสืออ่านเล่นของชุมชน นักเรียนวาดรูปเกี่ยวกับชุมชนเพื่อสื่อให้เห็นถึงปัญหาในปัจจุบัน โดยใช้พื้นที่วัดที่เป็นศูนย์กลางทางจิตใจ

ตัวอย่างรูปภาพในการจัดกิจกรรม







